



# แผนปฏิบัติการ

ประจำปีงบประมาณ พ.ศ. ๒๕๖๐

สำนักวิทยบริการและเทคโนโลยีสารสนเทศ  
มหาวิทยาลัยราชภัฏนครสวรรค์

## คำนำ

สำนักวิทยบริการและเทคโนโลยีสารสนเทศ มหาวิทยาลัยราชภัฏนครสวรรค์ ได้ตระหนักถึงความสำคัญของการจัดทำแผนปฏิบัติราชการประจำปีงบประมาณ จึงได้ดำเนินการจัดโครงการประชุมเชิงปฏิบัติการ “การทบทวนผลการดำเนินงานประจำปีงบประมาณ ๒๕๕๙ และการจัดทำแผนการดำเนินงานประจำปีงบประมาณ ๒๕๖๐”

โดยมีวัตถุประสงค์ให้ผู้บริหารและบุคลากรของสำนักวิทยบริการและเทคโนโลยีสารสนเทศ มีความรู้ ความเข้าใจเกี่ยวกับการดำเนินการประจำปีงบประมาณ และการจัดทำแผนการดำเนินงานของปีงบประมาณต่อไป ทั้งนี้เล็งเห็นถึงความสำคัญในการดำเนินงานให้เป็นไปตามแผนปฏิบัติการประจำปีงบประมาณ โดยการประเมินผลโครงการสามารถสร้างตัวชี้วัดและการสร้างเครื่องมือในการประเมินโครงการให้เป็นไปตามแผนปฏิบัติราชการประจำปี

สำนักวิทยบริการและเทคโนโลยีสารสนเทศ ได้รวบรวมข้อมูลที่เกี่ยวข้องในการดำเนินการจัดทำแผนปฏิบัติราชการของหน่วยงาน ได้แก่ การทบทวนปรัชญา ปณิธาน วิสัยทัศน์ พันธกิจ ประเด็นยุทธศาสตร์ การวิเคราะห์ผลสภาพแวดล้อม (SWOT) และข้อเสนอแนะต่างๆ ที่เป็นประโยชน์ต่อการพัฒนาการดำเนินงานในอนาคตต่อไป

(ผู้ช่วยศาสตราจารย์ ดร.จรรยา เหลียวตระกูล)

ผู้อำนวยการสำนักวิทยบริการและเทคโนโลยีสารสนเทศ

มหาวิทยาลัยราชภัฏนครสวรรค์

ข้อมูล ณ วันที่ ๒๙ สิงหาคม ๒๕๕๙

# สารบัญ

หน้า

## ส่วนที่ ๑ แผนปฏิบัติการสู่การปฏิบัติ ประจำปีงบประมาณ พ.ศ. ๒๕๖๐

ปรัชญา	๑
ปณิธาน	๑
วิสัยทัศน์	๑
พันธกิจ	๑
ประเด็นยุทธศาสตร์	๒
เป้าประสงค์หลักเชิงยุทธศาสตร์	๒
ความเชื่อมโยงระหว่างวิสัยทัศน์ พันธกิจ ประเด็นยุทธศาสตร์ และเป้าประสงค์ฯ	๕
ประเด็นยุทธศาสตร์ที่ ๑	๖
ประเด็นยุทธศาสตร์ที่ ๒	๘
ประเด็นยุทธศาสตร์ที่ ๓	๑๐
ประเด็นยุทธศาสตร์ที่ ๔	๑๓
ประเด็นยุทธศาสตร์ที่ ๕	๑๔

## ส่วนที่ ๒ การนำแผนไปสู่การปฏิบัติ

การนำแผนไปสู่การปฏิบัติ	๑๗
ผู้กำกับดูแลตัวชี้วัด ผู้จัดเก็บข้อมูลและผู้รับผิดชอบดำเนินการ	๑๗

## ส่วนที่ ๓ การติดตาม ตรวจสอบ และประเมินผลงาน

องค์ประกอบสำคัญในการติดตาม ตรวจสอบ และประเมินผลงาน	๒๐
กระบวนการติดตามความก้าวหน้าการดำเนินโครงการ	๒๑
การรายงานผลการดำเนินงานการปฏิบัติราชการ	๒๒
กระบวนการจัดทำแผนปฏิบัติราชการ	๒๓

## ภาคผนวก

คำสั่งแต่งตั้งคณะกรรมการจัดทำแผนปฏิบัติราชการประจำปีงบประมาณ พ.ศ. ๒๕๖๐	๒๖
โครงการประชุมเชิงปฏิบัติการการทบทวนผลการดำเนินงานประจำปี ๒๕๕๙ และการจัดทำแผนการดำเนินงานประจำปี ๒๕๖๐	๒๘
ผลการวิเคราะห์สภาพแวดล้อม (SWOT Analysis)	๓๔
การวิเคราะห์ตำแหน่งยุทธศาสตร์ของสำนักวิทยบริการและเทคโนโลยีสารสนเทศ	๓๖
การวิเคราะห์ตำแหน่งยุทธศาสตร์ของสำนักวิทยบริการและเทคโนโลยีสารสนเทศ	๓๘
การกำหนดยุทธศาสตร์ไปสู่การปฏิบัติ โดยกำหนดแผนปฏิบัติการ	๓๙
ประเด็นยุทธศาสตร์มหาวิทยาลัยราชภัฏนครสวรรค์	๔๐
แผนยุทธศาสตร์สำนักวิทยบริการและเทคโนโลยีสารสนเทศ มหาวิทยาลัยราชภัฏนครสวรรค์	๔๑

## ส่วนที่หนึ่ง

แผนปฏิบัติราชการสู่การปฏิบัติประจำปีงบประมาณ พ.ศ. ๒๕๖๐  
ปรัชญา ปณิธาน วิสัยทัศน์ พันธกิจ ประเด็นยุทธศาสตร์และเป้าประสงค์หลักเชิงยุทธศาสตร์

### ปรัชญา

เป็นศูนย์กลางการเรียนรู้ในการพัฒนาทรัพยากรและเทคโนโลยีสารสนเทศที่ทันสมัย เพื่อการพัฒนา มหาวิทยาลัย และบริการชุมชน

### ปณิธาน

ให้บริการระดับมาตรฐานสากล ส่งเสริมกระบวนการเรียนรู้ ค้นคว้า วิจัย โดยใช้เทคโนโลยีสารสนเทศ

### วิสัยทัศน์

ส่งเสริมการเป็น e-University โดยมุ่งสู่ความเป็นเลิศในการให้บริการอย่างเป็นระบบตามแบบ มาตรฐานสากล

### พันธกิจ

๑. พัฒนาศักยภาพด้านงานบริการทรัพยากรสารสนเทศและเทคโนโลยีสารสนเทศแก่นักศึกษา บุคลากร และชุมชน
๒. พัฒนาระบบสารสนเทศ เพื่อดำเนินงานตามพันธกิจของมหาวิทยาลัยฯ
๓. พัฒนาโครงสร้างพื้นฐานด้านเทคโนโลยีสารสนเทศและการสื่อสารให้ครอบคลุมทุกหน่วยงานใน มหาวิทยาลัยฯ
๔. ให้บริการวิชาการด้านทรัพยากรสารสนเทศและเทคโนโลยีสารสนเทศแก่สังคม
๕. ให้บริการระบบคอมพิวเตอร์และเครือข่ายแก่หน่วยงานและผู้ใช้บริการของมหาวิทยาลัยฯ
๖. ส่งเสริมสนับสนุนการใช้เทคโนโลยีสารสนเทศในการผลิตสื่อการเรียนการสอนออนไลน์
๗. ส่งเสริมสนับสนุนการประกันคุณภาพของนักศึกษาด้านความรู้ความสามารถเกี่ยวกับคอมพิวเตอร์

## ประเด็นยุทธศาสตร์

๑. เป็นศูนย์กลางในการจัดหา จัดเก็บ รวบรวม บำรุงรักษา และให้บริการทรัพยากรสารสนเทศทุกรูปแบบโดยนำเทคโนโลยีสารสนเทศมาใช้ในการบริหารจัดการที่เป็นระบบ
๒. เป็นศูนย์กลางการศึกษา ค้นคว้า วิจัย และพัฒนาด้วยระบบเทคโนโลยีสารสนเทศ
๓. เป็นศูนย์กลางในการให้บริการวิชาการด้านทรัพยากรสารสนเทศ และเทคโนโลยีสารสนเทศ
๔. เป็นองค์กรแห่งการเรียนรู้
๕. มีการบริหารจัดการภายในองค์กรที่ดี

## เป้าประสงค์หลักเชิงยุทธศาสตร์

๑. หนังสือ และสื่อโสต มีปริมาณที่เพียงพอสนับสนุนการศึกษาค้นคว้าของนักศึกษา อาจารย์ และบุคลากรในมหาวิทยาลัย รวมทั้งประชาชนในท้องถิ่น

### ตัวชี้วัด

- ๑) จำนวนงบประมาณที่ใช้ในการจัดหาทรัพยากรสารสนเทศ
- ๒) จำนวนหนังสือสิ่งพิมพ์ วารสาร และโสตทัศนวัสดุที่มีให้บริการ
- ๓) จำนวนผู้ใช้บริการห้องสมุด

### กลยุทธ์

- ๑) จัดบริการเพื่อส่งเสริมการเรียนรู้ แก่บุคลากร และนักศึกษามหาวิทยาลัยราชภัฏนครสวรรค์
- ๒) จัดหาทรัพยากรสารสนเทศที่หลากหลายในทุกสาขาวิชา เพื่อให้การบริการแก่บุคลากร
- ๓) จัดหา และสร้างสภาพแวดล้อมที่เหมาะสมในการให้บริการวิชาการและสารสนเทศแก่นักศึกษาและบุคลากร
- ๔) จัดหาและสร้างเครื่องมือกลไกที่ทันสมัยทางเทคโนโลยีสารสนเทศในการบริหารจัดการทรัพยากรสารสนเทศที่เป็นระบบ เพื่ออำนวยความสะดวกรวดเร็วให้กับผู้ใช้บริการ
- ๕) ทำความร่วมมือที่เกี่ยวข้องกับการดำเนินงานห้องสมุดกับหน่วยงานภายนอก

๒. ระบบคอมพิวเตอร์ และเทคโนโลยีสารสนเทศมีความทันสมัย ครบคลุม ครบถ้วน และมีคุณภาพต่อการเรียนรู้ รองรับการศึกษาค้นคว้าวิจัยของนักศึกษา อาจารย์ และบุคลากรในมหาวิทยาลัย รวมทั้งประชาชนในท้องถิ่น

### ตัวชี้วัด

- ๑) จำนวนงบประมาณที่เกี่ยวข้องกับคอมพิวเตอร์ และเทคโนโลยีสารสนเทศ
- ๒) จำนวนหนังสือ และวารสารอิเล็กทรอนิกส์ที่มีให้บริการ
- ๓) จำนวนฐานข้อมูลอิเล็กทรอนิกส์ที่มีให้บริการ
- ๔) จำนวนผู้รับบริการด้านเทคโนโลยีสารสนเทศ
- ๕) เพิ่มอุปกรณ์ขยายเครือข่าย
- ๖) เพิ่มจำนวนคอมพิวเตอร์ให้เพียงพอสำหรับการเรียนการสอนและบริการอินเทอร์เน็ต

### กลยุทธ์

๑) จัดหาทรัพยากรที่เกี่ยวข้องกับเทคโนโลยีสารสนเทศที่ทันสมัยเพื่อสนับสนุนการวิจัย และการเรียนการสอน

๒) ส่งเสริมให้นักศึกษา คณาจารย์ และบุคลากรของมหาวิทยาลัยสามารถค้นคว้าข้อมูลเพิ่มเติมได้จากระบบห้องสมุดอัตโนมัติ และระบบเครือข่ายคอมพิวเตอร์ของมหาวิทยาลัย โดยผ่านระบบ Intranet/Internet ได้ตลอด ๒๔ ชั่วโมง

๓) เพิ่มความเร็วในการเชื่อมต่อในเครือข่ายอินเทอร์เน็ต เพื่อให้การให้บริการที่รวดเร็วและมีประสิทธิภาพมากขึ้น

๔) จัดหา/สร้างกลไกเครื่องมือเพื่อสนับสนุนการประกันคุณภาพการศึกษาภายในของมหาวิทยาลัย

๕) ส่งเสริมให้มีการสร้างเครือข่ายแลกเปลี่ยนเทคโนโลยีในสถาบันระดับอุดมศึกษา

๓. พัฒนาความรู้ความสามารถด้านวิชาการ การใช้ทรัพยากรสารสนเทศ และคอมพิวเตอร์ แก่ นักศึกษา คณาจารย์ บุคลากร ในมหาวิทยาลัยฯ และประชาชนในท้องถิ่น ให้สูงขึ้น

### ตัวชี้วัด

๑) จำนวนนักศึกษา บุคลากร มหาวิทยาลัยราชภัฏนครสวรรค์ ที่ได้รับการสอน/อบรม

๒) จำนวนโครงการ/กิจกรรมที่ให้บริการที่จัดสำหรับบุคลากร และนักศึกษาของมหาวิทยาลัย

๓) จำนวนโครงการ/กิจกรรมที่ให้บริการที่จัดสำหรับชุมชน

๔) ความพึงพอใจของผู้เข้ารับการสอน อบรม หรือร่วมกิจกรรม ในส่วนของบุคลากร และนักศึกษาของมหาวิทยาลัย

๕) ความพึงพอใจของผู้เข้ารับการสอน อบรม หรือร่วมกิจกรรม ในส่วนของชุมชน

### กลยุทธ์

๑) ส่งเสริมสนับสนุนให้นักศึกษา คณาจารย์ บุคลากรของมหาวิทยาลัยและสังคมมีทักษะความรู้ ความสามารถด้านคอมพิวเตอร์

๒) ให้บริการด้านสารสนเทศในศูนย์วิทยบริการและในห้องปฏิบัติการคอมพิวเตอร์ ตลอดปี การศึกษาเพื่อให้นักศึกษาสามารถค้นคว้าข้อมูล ฝึกทักษะด้านคอมพิวเตอร์และการใช้เทคโนโลยีสารสนเทศในการสืบค้น

๓) จัดโครงการให้บริการวิชาการที่หลากหลายตรงความต้องการ แก่ บุคลากรของมหาวิทยาลัย และชุมชน

๔) ทำการประชาสัมพันธ์โดยใช้เทคโนโลยีสารสนเทศ และผ่านจากผู้เข้าใช้บริการ

๔. บุคลากรมีความรู้ ความชำนาญ ในสายงาน

**ตัวชี้วัด**

๑) บุคลากรสำนักวิทยบริการและเทคโนโลยีสารสนเทศได้รับการพัฒนาความรู้

**กลยุทธ์**

- ๑) พัฒนาระบบการให้บริการให้เป็นแบบเบ็ดเสร็จ (one stop service)
- ๑) พัฒนาบุคลากรให้ตรงสายงาน รวมทั้งพัฒนาเพื่อรองรับการเปลี่ยนแปลงเป็นประชาคมอาเซียน
- ๒) การจัดการกิจกรรมการจัดการความรู้ (knowledge management, KM)

๕. มีการบริหารจัดการภายในองค์กรที่เป็นระบบได้รับการรับรองมาตรฐานสากล

**ตัวชี้วัด**

- ๑) ความพึงพอใจของผู้ใช้บริการ สำนักงาน ห้องสมุด และระบบสารสนเทศ
- ๒) ความพึงพอใจของบุคลากรต่อผู้บริหาร
- ๓) ดำเนินงานตามแผน
- ๔) ร้อยละการเบิกจ่ายงบประมาณ
- ๕) ผ่านรับการรับรองมาตรฐาน ISO 9001:2008
- ๖) สำนัก ไม่เสียชื่อเสียงภาพลักษณ์ หรือความมั่นคงทางการเงิน

**กลยุทธ์**

- ๑) ดำเนินการตามกระบวนการพัฒนาแผน
  - มีคณะทำงาน จัดทำหรือทบทวนแผนกลยุทธ์
  - ถ่ายทอดแผนกลยุทธ์
  - มีคณะทำงาน แปลงแผนกลยุทธ์สู่แผนปฏิบัติการประจำปี
  - ถ่ายทอดแผนปฏิบัติการประจำปี
  - ติดตามการดำเนินงานขอแผนปฏิบัติการประจำปี
- ๒) ผู้บริหาร บริหารงานยึดหลักธรรมาภิบาล
- ๓) ดำเนินการตามระบบและกลไกทางการเงิน และงบประมาณ
  - มีคณะทำงานจัดทำแผนกลยุทธ์ทางการเงิน
  - นำเสนอแผนกลยุทธ์ทางการเงินแก่ ผู้บริหาร และคณะกรรมการประจำสำนัก
  - มีหน่วยตรวจสอบการใช้จ่ายงบประมาณ ทั้งจากหน่วยงานภายใน และหน่วยงานภายนอก
- ๔) ดำเนินการตามระบบบริหารความเสี่ยง
  - มีคณะทำงาน จัดทำแผนความเสี่ยง
  - ระบุ และประเมินความเสี่ยง ๓ ด้าน
  - ตรวจสอบติดตาม และประเมินความเสี่ยง

# ความเชื่อมโยงระหว่างวิสัยทัศน์ พันธกิจ ประเด็นยุทธศาสตร์ และเป้าประสงค์หลักเชิงยุทธศาสตร์

## วิสัยทัศน์

เป็นองค์กรแห่งการเรียนรู้ที่ทันสมัยในการพัฒนาทรัพยากรและเทคโนโลยีสารสนเทศ โดยมุ่งสู่ความเป็นเลิศในการให้บริการอย่างเป็นระบบเพื่อเข้าสู่ระบบมาตรฐานสากล

## ประเด็นยุทธศาสตร์

๑. เป็นศูนย์กลางในการจัดท่า จัดเก็บ รวบรวม บำรุงรักษา และให้บริการ ทรัพยากรสารสนเทศทุกรูปแบบโดยนำเทคโนโลยีสารสนเทศมาใช้ในการบริหารจัดการที่เป็นระบบ	๒. เป็นศูนย์กลางการศึกษา ค้นคว้า วิจัย และพัฒนา ด้วยระบบเทคโนโลยีสารสนเทศ	๓. เป็นศูนย์กลางในการให้บริการ วิชาการด้าน ทรัพยากรสารสนเทศ และเทคโนโลยีสารสนเทศ	๔. เป็นองค์กรแห่งการเรียนรู้	๕. มีการบริหารจัดการภายใน องค์กรที่ดี
---	---	--	------------------------------	---------------------------------------

## เป้าประสงค์หลักเชิงยุทธศาสตร์

๑. มีหนังสือ และสื่ออิเล็กทรอนิกส์ สนับสนุนการศึกษา ค้นคว้าของนักศึกษา อาจารย์ และบุคลากร ในมหาวิทยาลัย รวมทั้งประชาชนในท้องถิ่น	๒. ระบบคอมพิวเตอร์ และเทคโนโลยีสารสนเทศมีความทันสมัย ครอบคลุม ครบถ้วน และมีคุณภาพต่อการเรียนรู้ รองรับการศึกษาค้นคว้าวิจัย	๓. พัฒนาความรู้ ความสามารถด้าน วิชาการ การใช้ ทรัพยากรสารสนเทศ และคอมพิวเตอร์ แก่ นักศึกษา คณาจารย์ บุคลากร ใน มหาวิทยาลัยฯ และประชาชนในท้องถิ่น ให้สูงขึ้น	๔. บุคลากรมีความรู้ และความชำนาญ ในสายงาน	๕. มีการบริหารจัดการภายในองค์กรที่เป็นระบบได้รับการรับรองมาตรฐานสากล
--	--	---	---	--



## ประเด็นยุทธศาสตร์ที่ ๑

เป็นศูนย์กลางในการจัดหา จัดเก็บ รวบรวม บำรุงรักษา และให้บริการทรัพยากรสารสนเทศทุกรูปแบบ  
โดยนำเทคโนโลยีสารสนเทศมาใช้ในการบริหารจัดการที่เป็นระบบ

เป้าประสงค์	หนังสือ และสื่อโสต มีปริมาณที่เพียงพอสนับสนุนการศึกษาค้นคว้าของนักศึกษา อาจารย์ และบุคลากรในมหาวิทยาลัย รวมทั้งประชาชนในท้องถิ่น
-------------	--

### ตัวชี้วัด/ค่าเป้าหมาย

ตัวชี้วัด	ค่าเป้าหมาย (ปี ๒๕๖๐)	ผู้รับผิดชอบหลัก
๑) จำนวนงบประมาณที่ใช้ในการจัดหา ทรัพยากรสารสนเทศ	๒,๑๐๐,๐๐๐ บาท	รองผู้อำนวยการ ฝ่ายทรัพยากรสารสนเทศ
๒) จำนวนหนังสือสิ่งพิมพ์ วารสาร และ โสตทัศนวัสดุที่มีให้บริการที่เพิ่มขึ้น	๒,๔๐๐ เล่ม/รายการ	หัวหน้าศูนย์วิทยบริการ
๓) จำนวนผู้เข้าใช้บริการห้องสมุด	๑๘๐,๐๐๐ คน	หัวหน้าศูนย์วิทยบริการ

### ตัวชี้วัด

- ๑) จำนวนงบประมาณที่ใช้ในการจัดหาทรัพยากรสารสนเทศ
- ๒) จำนวนหนังสือสิ่งพิมพ์ วารสาร และโสตทัศนวัสดุที่มีให้บริการ
- ๓) จำนวนผู้เข้าใช้บริการห้องสมุด

### กลยุทธ์

- กลยุทธ์ที่ ๑ จัดบริการเพื่อส่งเสริมการเรียนรู้ แก่บุคลากร และนักศึกษามหาวิทยาลัยราชภัฏนครสวรรค์
- กลยุทธ์ที่ ๒ จัดหาทรัพยากรสารสนเทศที่หลากหลายในทุกสาขาวิชา เพื่อให้การบริการแก่บุคลากร
- กลยุทธ์ที่ ๓ จัดหาและสร้างสภาพแวดล้อมที่เหมาะสมในการให้บริการวิชาการและสารสนเทศแก่นักศึกษา  
และบุคลากร
- กลยุทธ์ที่ ๔ จัดหาและสร้างเครื่องมือกลไกที่ทันสมัยทางเทคโนโลยีสารสนเทศในการบริหารจัดการ  
ทรัพยากรสารสนเทศที่เป็นระบบ เพื่ออำนวยความสะดวกรวดเร็วให้กับผู้ใช้บริการ
- กลยุทธ์ที่ ๕ ทำความร่วมมือที่เกี่ยวข้องกับการดำเนินงานห้องสมุดกับหน่วยงานภายนอก

งาน/โครงการ และงบประมาณรายจ่ายประจำปีงบประมาณ พ.ศ. ๒๕๖๐

ที่	งาน/โครงการ	ประเภทเงิน		ค่าเป้าหมาย	ระยะเวลา ดำเนินการ (ตามไตรมาส)	ผู้รับผิดชอบหลัก
		งบประมาณ แผ่นดิน	เงินรายได้			
๑	ประชาสัมพันธ์วิทยบริการฯ	-	๗๐,๐๐๐	ตัวชี้วัดที่ ๓	ไตรมาสที่ ๒-๔	นางกาญจนา สดับธรรม
๒	ครุภัณฑ์ศูนย์วิทยบริการ	-	๑๖๐,๐๐๐	ตัวชี้วัดที่ ๓	ไตรมาสที่ ๑	นางกาญจนา สดับธรรม
๓	ปรับปรุงศูนย์วิทยบริการ	-	๑,๐๕๗,๐๒๐	ตัวชี้วัดที่ ๓	ไตรมาสที่ ๑ ไตรมาสที่ ๓	นางกาญจนา สดับธรรม
๔	พัฒนาเทคโนโลยีสารสนเทศ	๒,๐๐๐,๐๐๐	-	ตัวชี้วัดที่ ๑ ตัวชี้วัดที่ ๒ ตัวชี้วัดที่ ๓	ไตรมาสที่ ๑-๔	ดร.วรวิทย์ พัฒนาอิทธิกุล นางกาญจนา สดับธรรม นางกาญจนา สดับธรรม
๕	พัฒนาสำนักวิทยบริการ	๑,๕๐๐,๐๐๐	-	ตัวชี้วัดที่ ๑ ตัวชี้วัดที่ ๓	ไตรมาสที่ ๑-๔	ดร.วรวิทย์ พัฒนาอิทธิกุล นางกาญจนา สดับธรรม
๖	ส่งเสริมห้องสมุด เพื่อการเรียนรู้	-	๑๐๐,๒๖๐	ตัวชี้วัดที่ ๓	ไตรมาสที่ ๑-๔	นางกาญจนา สดับธรรม
๗	จัดหาทรัพยากรสารสนเทศ เพิ่มเติม	-	๒๓๖,๐๐๖	ตัวชี้วัดที่ ๑ ตัวชี้วัดที่ ๒ ตัวชี้วัดที่ ๓	ไตรมาสที่ ๑ ไตรมาสที่ ๓	ดร.วรวิทย์ พัฒนาอิทธิกุล นางกาญจนา สดับธรรม นางกาญจนา สดับธรรม

## ประเด็นยุทธศาสตร์ที่ ๒

เป็นศูนย์กลางการศึกษา ค้นคว้า วิจัย และพัฒนาด้วยระบบเทคโนโลยีสารสนเทศ

เป้าประสงค์	ระบบคอมพิวเตอร์ และเทคโนโลยีสารสนเทศมีความทันสมัย ครอบคลุม ครบถ้วน และมีคุณภาพต่อการเรียนรู้ รองรับการศึกษาค้นคว้าวิจัย
-------------	---

### ตัวชี้วัด/ค่าเป้าหมาย

ตัวชี้วัด	ค่าเป้าหมาย (ปี ๒๕๖๐)	ผู้รับผิดชอบหลัก
๑) จำนวนงบประมาณที่เกี่ยวข้องกับคอมพิวเตอร์และเทคโนโลยีสารสนเทศ	๘,๑๐๐,๐๐๐ บาท	รองผู้อำนวยการ ฝ่ายเทคโนโลยีสารสนเทศฯ
๒) จำนวนหนังสือ สิ่งพิมพ์ และวารสารอิเล็กทรอนิกส์ที่มีให้บริการ	๑,๖๕๐ รายการ	หัวหน้าศูนย์วิทยบริการ
๓) จำนวนฐานข้อมูลอิเล็กทรอนิกส์ที่มีให้บริการ	๑๓ ฐาน	หัวหน้าศูนย์วิทยบริการ
๔) จำนวนผู้รับบริการด้านเทคโนโลยีสารสนเทศ	๒๘,๕๐๐ คน	หัวหน้าศูนย์เทคโนโลยี สารสนเทศฯ
๕) พัฒนาระบบหรือปรับปรุงระบบ	๒ ระบบ/ปีงบประมาณ	ผู้ช่วยผู้อำนวยการ สำนักวิทยบริการฯ
๖) เพิ่มจำนวนหรือทดแทนตัวกระจายสัญญาณเครือข่ายให้เพียงพอสำหรับการเรียนการสอนและบริการอินเทอร์เน็ต	access point ๒๑๐ ตัว	รองผู้อำนวยการ ฝ่ายเทคโนโลยีสารสนเทศฯ

**หมายเหตุ :** นำเข้าที่ประชุมคณะกรรมการบริหารงานศูนย์เทคโนโลยีสารสนเทศและการสื่อสาร

เมื่อวันจันทร์ที่ ๑๒ กันยายน ๒๕๕๙ เวลา ๑๐.๐๐ น.

มติที่ประชุม เห็นชอบให้ปรับเปลี่ยนตัวชี้วัดให้สอดคล้องกับประเด็นยุทธศาสตร์ที่ ๒ ของสำนักวิทยบริการฯ ในปีงบประมาณ ๒๕๖๐

## กลยุทธ์

- กลยุทธ์ที่ ๑ จัดหาทรัพยากรที่เกี่ยวข้องกับเทคโนโลยีสารสนเทศที่ทันสมัยเพื่อสนับสนุนการวิจัยและการเรียนการสอน
- กลยุทธ์ที่ ๒ ส่งเสริมให้นักศึกษา คณาจารย์ และบุคลากรของมหาวิทยาลัยสามารถค้นคว้าข้อมูลเพิ่มเติมได้จากระบบห้องสมุดอัตโนมัติ และระบบเครือข่ายคอมพิวเตอร์ของมหาวิทยาลัย โดยผ่านระบบ Intranet/Internet ได้ตลอด ๒๔ ชั่วโมง
- กลยุทธ์ที่ ๓ เพิ่มความเร็วในการเชื่อมต่อในเครือข่ายอินเทอร์เน็ต เพื่อการให้บริการที่รวดเร็วและมีประสิทธิภาพมากขึ้น
- กลยุทธ์ที่ ๔ จัดหา/สร้างกลไกเครื่องมือเพื่อสนับสนุนการประกันคุณภาพการศึกษาภายในของมหาวิทยาลัย
- กลยุทธ์ที่ ๕ ส่งเสริมให้มีการสร้างเครือข่ายแลกเปลี่ยนเทคโนโลยีในสถาบันระดับอุดมศึกษา

## งาน/โครงการ และงบประมาณรายจ่ายประจำปีงบประมาณ พ.ศ. ๒๕๖๐

ที่	งาน/โครงการ	ประเภทเงิน		ค่าเป้าหมาย	ระยะเวลา ดำเนินการ (ตามไตรมาส)	ผู้รับผิดชอบหลัก
		งบประมาณ แผ่นดิน	เงินรายได้			
๑	พัฒนาเทคโนโลยีสารสนเทศ	๒,๐๐๐,๐๐๐	-	ตัวชี้วัดที่ ๑ ตัวชี้วัดที่ ๔	ไตรมาสที่ ๑-๔	นายภาสกร วรอาจ นายภูริพัศ เหมือนทอง
๒	พัฒนาสำนักวิทยบริการ	๑๕๐,๐๐๐	-	ตัวชี้วัดที่ ๒ ตัวชี้วัดที่ ๓	ไตรมาสที่ ๑-๔	นายภูริพัศ เหมือนทอง นายภูริพัศ เหมือนทอง
๓	เพิ่มศักยภาพการให้บริการ ด้านเทคโนโลยีสารสนเทศ	-	๔๘๐,๐๐๐	ตัวชี้วัดที่ ๔	ไตรมาสที่ ๑-๔	นายภูริพัศ เหมือนทอง
๔	ครุภัณฑ์ศูนย์เทคโนโลยี สารสนเทศ	-	๑๑๗,๓๐๐	ตัวชี้วัดที่ ๑ ตัวชี้วัดที่ ๔ ตัวชี้วัดที่ ๕	ไตรมาสที่ ๑	นายภาสกร วรอาจ นายภูริพัศ เหมือนทอง นายภูริพัศ เหมือนทอง

## ประเด็นยุทธศาสตร์ที่ ๓

เป็นศูนย์กลางในการให้บริการวิชาการด้านทรัพยากรสารสนเทศ และเทคโนโลยีสารสนเทศ

เป้าประสงค์	พัฒนาความรู้ความสามารถด้านวิชาการ การใช้ทรัพยากรสารสนเทศ และคอมพิวเตอร์แก่นักศึกษา คณาจารย์ บุคลากร ในมหาวิทยาลัยฯ และประชาชนในท้องถิ่น ให้สูงขึ้น
-------------	--

### ตัวชี้วัด/ค่าเป้าหมาย

ตัวชี้วัด	ค่าเป้าหมาย (ปี ๒๕๖๐)	ผู้รับผิดชอบหลัก
๑) จำนวนนักศึกษา บุคลากร มหาวิทยาลัยราชภัฏนครสวรรค์ ที่ได้รับการสอน/อบรม ด้านทรัพยากรสารสนเทศ	๑,๑๐๐ คน	รองผู้อำนวยการฝ่ายทรัพยากรสารสนเทศ
๒) จำนวนโครงการ/กิจกรรม ที่ให้บริการที่จัดสำหรับบุคลากร และนักศึกษาของมหาวิทยาลัย ด้านทรัพยากรสารสนเทศ	๘ กิจกรรม	รองผู้อำนวยการฝ่ายทรัพยากรสารสนเทศ
๓) จำนวนโครงการ/กิจกรรม ที่ให้บริการที่จัดสำหรับชุมชน ด้านทรัพยากรสารสนเทศ	๗ กิจกรรม	หัวหน้าศูนย์วิทยบริการ
๔) จำนวนนักศึกษาบุคลากร มหาวิทยาลัยราชภัฏนครสวรรค์ ที่ได้รับการสอน/อบรม ด้านเทคโนโลยีสารสนเทศ	≥๒๕๐ คน	รองผู้อำนวยการฝ่ายเทคโนโลยีสารสนเทศฯ
๕) จำนวนรุ่นที่จัดอบรมให้บุคลากร และนักศึกษาของมหาวิทยาลัย ด้านเทคโนโลยีสารสนเทศ	≥๑๒ รุ่น	รองผู้อำนวยการฝ่ายเทคโนโลยีสารสนเทศฯ
๖) จำนวนหลักสูตร ที่ให้บริการที่จัดสำหรับชุมชน ด้านเทคโนโลยีสารสนเทศ	๔ หลักสูตร	หัวหน้าศูนย์เทคโนโลยีสารสนเทศฯ

ตัวชี้วัด	ค่าเป้าหมาย (ปี ๒๕๖๐)	ผู้รับผิดชอบหลัก
๗) ความพึงพอใจของผู้เข้ารับการสอบ อบรม หรือร่วมกิจกรรม ในส่วนของ บุคลากรและนักศึกษาของมหาวิทยาลัย	มากกว่าระดับ ๔ และต้องมากกว่าความพึง พอใจในปีงบประมาณ ๒๕๕๙	๑. หัวหน้าศูนย์วิทยบริการ ๒. หัวหน้าศูนย์เทคโนโลยีสารสนเทศฯ
๘) ความพึงพอใจของผู้เข้ารับการสอบ อบรม หรือร่วมกิจกรรม ในส่วนของ ชุมชน	มากกว่าระดับ ๔ และต้องมากกว่าความพึง พอใจในปีงบประมาณ ๒๕๕๙	๑. หัวหน้าศูนย์วิทยบริการ ๒. หัวหน้าศูนย์เทคโนโลยีสารสนเทศฯ

### กลยุทธ์

- กลยุทธ์ที่ ๑ ส่งเสริมสนับสนุนให้นักศึกษา คณาจารย์ บุคลากรของมหาวิทยาลัยและสังคมมีทักษะ  
ความรู้ ความสามารถด้านคอมพิวเตอร์
- กลยุทธ์ที่ ๒ ให้บริการด้านสารสนเทศในศูนย์วิทยบริการและในห้องปฏิบัติการคอมพิวเตอร์ ตลอดปี  
การศึกษาเพื่อให้นักศึกษาสามารถค้นคว้าข้อมูล ฝึกทักษะด้านคอมพิวเตอร์และการใช้  
เทคโนโลยีสารสนเทศในการสืบค้น
- กลยุทธ์ที่ ๓ จัดโครงการให้บริการวิชาการที่หลากหลายตรงความต้องการ แก่ บุคลากรของ  
มหาวิทยาลัย และชุมชน
- กลยุทธ์ที่ ๔ ทำการประชาสัมพันธ์โดยใช้เทคโนโลยีสารสนเทศ และผ่านจากผู้เข้าใช้บริการ

### งาน/โครงการ และงบประมาณรายจ่ายประจำปีงบประมาณ พ.ศ. ๒๕๖๐

ที่	งาน/โครงการ	ประเภทเงิน		ค่าเป้าหมาย	ระยะเวลา ดำเนินการ (ตามไตรมาส)	ผู้รับผิดชอบหลัก
		งบประมาณ แผ่นดิน	เงินรายได้			
๑	พัฒนาทักษะด้านเทคโนโลยี สารสนเทศ	-	๑๓๒,๘๐๐	ตัวชี้วัดที่ ๔	ไตรมาสที่ ๑-๓	นายภาสกร วรอาจ นายภาสกร วรอาจ นายภูริพัศ เหมือนทอง
				ตัวชี้วัดที่ ๕		
				ตัวชี้วัดที่ ๖	ไตรมาสที่ ๑-๓	นางกาญจนา สดับธรรม นายภูริพัศ เหมือนทอง
				ตัวชี้วัดที่ ๗		
ตัวชี้วัดที่ ๘	ไตรมาสที่ ๑-๓	นางกาญจนา สดับธรรม นายภูริพัศ เหมือนทอง				
๒	บริการวิชาการ ศูนย์วิทยบริการ	-	๖๗,๕๐๐	ตัวชี้วัดที่ ๓	ไตรมาสที่ ๑	นางกาญจนา สดับธรรม นายภาสกร วรอาจ นายภูริพัศ เหมือนทอง
				ตัวชี้วัดที่ ๕	ไตรมาสที่ ๓	
				ตัวชี้วัดที่ ๖		

ที่	งาน/โครงการ	ประเภทเงิน		ค่าเป้าหมาย	ระยะเวลา ดำเนินการ (ตามไตรมาส)	ผู้รับผิดชอบหลัก
		งบประมาณ แผ่นดิน	เงินรายได้			
				ตัวชี้วัดที่ ๗	ไตรมาสที่ ๑ ไตรมาสที่ ๓	นางกาญจนา สดับธรรม นายสุริพัศ เหมือนทอง
				ตัวชี้วัดที่ ๘	ไตรมาสที่ ๑ ไตรมาสที่ ๓	นางกาญจนา สดับธรรม นายสุริพัศ เหมือนทอง
๓	การพัฒนาบทเรียนออนไลน์	-	๑๒๑,๘๐๐	ตัวชี้วัดที่ ๔ ตัวชี้วัดที่ ๕ ตัวชี้วัดที่ ๖	ไตรมาสที่ ๒-๔	นายภาสกร วรอาจ นายภาสกร วรอาจ นายสุริพัศ เหมือนทอง
๔	อบรมการสืบค้นทรัพยากร สารสนเทศจาก Application Alist Opac, NSRU, SrangSook และฐานข้อมูล ออนไลน์	-	๖๐,๐๐๐	ตัวชี้วัดที่ ๑ ตัวชี้วัดที่ ๒ ตัวชี้วัดที่ ๓	ไตรมาสที่ ๑-๔	ดร.วรวิทย์ พัฒนาอิทธิกุล ดร.วรวิทย์ พัฒนาอิทธิกุล นางกาญจนา สดับธรรม

## ประเด็นยุทธศาสตร์ที่ ๔

### เป็นองค์กรแห่งการเรียนรู้

เป้าประสงค์	บุคลากรมีความรู้ และความชำนาญในสายงาน
-------------	---------------------------------------

#### ตัวชี้วัด/ค่าเป้าหมาย

ตัวชี้วัด	ค่าเป้าหมาย (ปี ๒๕๖๐)	ผู้รับผิดชอบหลัก
๑) บุคลากรสำนักวิทยบริการและเทคโนโลยี สารสนเทศได้รับการพัฒนาความรู้	ร้อยละ ๑๐๐	๑. รองผู้อำนวยการฝ่ายบริหาร ๒. รองผู้อำนวยการฝ่ายเทคโนโลยี สารสนเทศฯ ๓. รองผู้อำนวยการฝ่ายทรัพยากร สารสนเทศ

#### กลยุทธ์

กลยุทธ์ที่ ๑ พัฒนาระบบการให้บริการให้เป็นแบบเบ็ดเสร็จ (one stop service)

กลยุทธ์ที่ ๒ พัฒนาบุคลากรให้ตรงสายงาน รวมทั้งพัฒนาเพื่อรองรับการเปลี่ยนแปลงเป็นประชาคม  
อาเซียน

กลยุทธ์ที่ ๓ การจัดการกิจกรรมการจัดการความรู้ (knowledge management, KM)

#### งาน/โครงการ และงบประมาณรายจ่ายประจำปีงบประมาณ พ.ศ. ๒๕๖๐

ที่	งาน/โครงการ	ประเภทเงิน		ค่า เป้าหมาย	ระยะเวลา ดำเนินการ (ตามไตรมาส)	ผู้รับผิดชอบหลัก
		งบประมาณ แผ่นดิน	เงินรายได้			
๑	พัฒนาบุคลากรและศึกษาดูงาน	๕๐๐,๐๐๐	-	ตัวชี้วัด ๑	ไตรมาสที่ ๑-๔	รศ.ดร.ทินพันธุ์ เนตรแพ นายภาสกร วรอาจ ดร.วรวิทย์ พัฒนาธิธิกุล
๒	โครงการ ISO	-	๘๐,๐๐๐	ตัวชี้วัด ๑	ไตรมาสที่ ๑ ไตรมาสที่ ๔	รศ.ดร.ทินพันธุ์ เนตรแพ นายภาสกร วรอาจ ดร.วรวิทย์ พัฒนาธิธิกุล
๓	เตรียมความพร้อมรับการประกัน คุณภาพการศึกษา	๓๐,๐๐๐	-	ตัวชี้วัด ๑	ไตรมาสที่ ๑	รศ.ดร.ทินพันธุ์ เนตรแพ นายภาสกร วรอาจ ดร.วรวิทย์ พัฒนาธิธิกุล



**ประเด็นยุทธศาสตร์ที่ ๕**  
**มีการบริหารจัดการภายในองค์กรที่ดี**

<b>เป้าประสงค์</b>	มีการบริหารจัดการภายในองค์กรที่เป็นระบบได้รับการรับรองมาตรฐานสากล
--------------------	---

**ตัวชี้วัด/ค่าเป้าหมาย**

ตัวชี้วัด	ค่าเป้าหมาย (ปี ๒๕๖๐)	ผู้รับผิดชอบหลัก
๑) ความพึงพอใจของผู้ใช้บริการ สำนักงาน ห้องสมุด และระบบสารสนเทศ	มากกว่าระดับ ๔ และต้องมากกว่าความพึงพอใจในปีงบประมาณ ๒๕๕๙	๑. รองผู้อำนวยการฝ่ายบริหาร ๒. รองผู้อำนวยการฝ่ายเทคโนโลยีสารสนเทศฯ ๓. รองผู้อำนวยการฝ่ายทรัพยากรสารสนเทศ
๒) ความพึงพอใจของบุคลากรต่อผู้บริหาร	มากกว่าระดับ ๔ และต้องมากกว่าความพึงพอใจในปีงบประมาณ ๒๕๕๙	๑. รองผู้อำนวยการฝ่ายบริหาร ๒. หัวหน้าสำนักงาน
๓) ดำเนินงานตามแผน	ร้อยละ ๙๐	รองผู้อำนวยการฝ่ายบริหาร
๔) ร้อยละการเบิกจ่ายงบประมาณ	ระดับ ๕	รองผู้อำนวยการฝ่ายบริหาร
๕) ผ่านรับการรับรองมาตรฐาน ISO 9001:2008	ได้รับการรับรอง	๑. ผู้อำนวยการ ๒. รองผู้อำนวยการ ๓. หัวหน้าสำนักงาน
๖) สำนักไม่เสียชื่อเสียงภาพลักษณ์ หรือความมั่นคงทางการเงิน	ไม่มี	๑. ผู้อำนวยการ ๒. รองผู้อำนวยการ

**กลยุทธ์**

- กลยุทธ์ที่ ๑      ดำเนินการตามกระบวนการพัฒนาแผน
- มีคณะทำงาน จัดทำหรือทบทวนแผนกลยุทธ์
  - ถ่ายทอดแผนกลยุทธ์
  - มีคณะทำงาน แปลงแผนกลยุทธ์สู่แผนปฏิบัติการประจำปี
  - ถ่ายทอดแผนปฏิบัติการประจำปี
  - ติดตามการดำเนินงานขอแผนปฏิบัติการประจำปี

- กลยุทธ์ที่ ๒ ผู้บริหาร บริหารงานยึดหลักธรรมาภิบาล
- กลยุทธ์ที่ ๓ ดำเนินการตามระบบและกลไกทางการเงิน และงบประมาณ
- มีคณะทำงานจัดทำแผนกลยุทธ์ทางการเงิน
  - นำเสนอแผนกลยุทธ์ทางการเงินแก่ ผู้บริหาร และคณะกรรมการประจำสำนัก
  - มีหน่วยตรวจสอบการใช้จ่ายงบประมาณ ทั้งจากหน่วยงานภายใน และหน่วยงานภายนอก
- กลยุทธ์ที่ ๔ ดำเนินการตามระบบบริหารความเสี่ยง
- มีคณะทำงาน จัดทำแผนความเสี่ยง
  - ระบุ และประเมินความเสี่ยง ๓ ด้าน
  - ตรวจสอบติดตาม และประเมินความเสี่ยง

**งาน/โครงการ และงบประมาณรายจ่ายประจำปีงบประมาณ พ.ศ. ๒๕๖๐**

ที่	งาน/โครงการ	ประเภทเงิน		ค่าเป้าหมาย	ระยะเวลาดำเนินการ (ตามไตรมาส)	ผู้รับผิดชอบหลัก
		งบประมาณแผ่นดิน	เงินรายได้			
๑	ประชาสัมพันธ์วิทยบริการฯ	๗๐,๐๐๐	-	ตัวชี้วัดที่ ๑	ไตรมาสที่ ๒-๔	รศ.ดร.ทินพันธุ์ เนตรพานายภาสกร วรอาจ ดร.วรวิทย์ พัฒนาการิทธิกุล
๒	จัดท่างจรสื่อสารและบริการอินเทอร์เน็ต	๓,๐๐๐,๐๐๐	-	ตัวชี้วัดที่ ๑	ไตรมาสที่ ๒	รศ.ดร.ทินพันธุ์ เนตรพานายภาสกร วรอาจ ดร.วรวิทย์ พัฒนาการิทธิกุล
๓	ครุภัณฑ์ศูนย์วิทยบริการ	-	๑๖๐,๐๐๐	ตัวชี้วัดที่ ๑	ไตรมาสที่ ๑	รศ.ดร.ทินพันธุ์ เนตรพานายภาสกร วรอาจ ดร.วรวิทย์ พัฒนาการิทธิกุล
๔	พัฒนาเทคโนโลยีสารสนเทศ	๒,๐๐๐,๐๐๐	-	ตัวชี้วัดที่ ๑	ไตรมาสที่ ๑-๔	รศ.ดร.ทินพันธุ์ เนตรพานายภาสกร วรอาจ ดร.วรวิทย์ พัฒนาการิทธิกุล
๕	พัฒนาสำนักวิทยบริการ	๑,๕๐๐,๐๐๐	-	ตัวชี้วัดที่ ๑	ไตรมาสที่ ๑-๔	รศ.ดร.ทินพันธุ์ เนตรพานายภาสกร วรอาจ ดร.วรวิทย์ พัฒนาการิทธิกุล
๖	เพิ่มศักยภาพการให้บริการด้านเทคโนโลยีสารสนเทศ	-	๔๘๐,๐๐๐	ตัวชี้วัดที่ ๑	ไตรมาสที่ ๑-๔	รศ.ดร.ทินพันธุ์ เนตรพานายภาสกร วรอาจ ดร.วรวิทย์ พัฒนาการิทธิกุล
๗	ครุภัณฑ์ศูนย์เทคโนโลยีสารสนเทศ	-	๑๑๗,๓๐๐	ตัวชี้วัดที่ ๑	ไตรมาสที่ ๑	รศ.ดร.ทินพันธุ์ เนตรพานายภาสกร วรอาจ ดร.วรวิทย์ พัฒนาการิทธิกุล

ที่	งาน/โครงการ	ประเภทเงิน		ค่า เป้าหมาย	ระยะเวลา ดำเนินการ (ตามไตรมาส)	ผู้รับผิดชอบหลัก	
		งบประมาณ แผ่นดิน	เงินรายได้				
๘	ปรับปรุงห้องประชุม	-	๘๕,๕๒๐	ตัวชี้วัดที่ ๑	ไตรมาสที่ ๒	รศ.ดร.ทินพันธุ์ เนตรแพ นายภาสกร วรอาจ ดร.วรวิทย์ พัฒนาอิทธิกุล	
๙	ประชุมคณะกรรมการ ประจำสำนัก	-	๓๙,๑๔๔	ตัวชี้วัดที่ ๑	ไตรมาสที่ ๑ ไตรมาสที่ ๓ ไตรมาสที่ ๔	รศ.ดร.ทินพันธุ์ เนตรแพ นายภาสกร วรอาจ ดร.วรวิทย์ พัฒนาอิทธิกุล	
				ตัวชี้วัดที่ ๓	ไตรมาสที่ ๑		รศ.ดร.ทินพันธุ์ เนตรแพ รศ.ดร.ทินพันธุ์ เนตรแพ
				ตัวชี้วัดที่ ๔	ไตรมาสที่ ๓-๔		
๑๐	พัฒนาบุคลากรและศึกษาดูงาน	๕๐๐,๐๐๐	-	ตัวชี้วัดที่ ๒	ไตรมาสที่ ๑-๔	รศ.ดร.ทินพันธุ์ เนตรแพ นางสาวจรรยา ทิพย์หทัย	
๑๑	บริหารจัดการสำนักงาน	๘๘๑,๙๐๐	-	ตัวชี้วัดที่ ๑	ไตรมาสที่ ๑-๔	รศ.ดร.ทินพันธุ์ เนตรแพ นายภาสกร วรอาจ ดร.วรวิทย์ พัฒนาอิทธิกุล	
				ตัวชี้วัดที่ ๓	ไตรมาสที่ ๑-๔		รศ.ดร.ทินพันธุ์ เนตรแพ
๑๒	เงินอุดหนุนค่าใช้จ่ายบุคลากร (เพิ่มเติม)	-	๘๙๖,๐๕๐	ตัวชี้วัดที่ ๑	ไตรมาสที่ ๑-๔	รศ.ดร.ทินพันธุ์ เนตรแพ นายภาสกร วรอาจ ดร.วรวิทย์ พัฒนาอิทธิกุล	
				ตัวชี้วัดที่ ๒	ไตรมาสที่ ๑-๔		รศ.ดร.ทินพันธุ์ เนตรแพ นางสาวจรรยา ทิพย์หทัย
๑๓	เตรียมความพร้อมรับการ ประกันคุณภาพการศึกษา	๓๐,๐๐๐	-	ตัวชี้วัดที่ ๓	ไตรมาสที่ ๑	รศ.ดร.ทินพันธุ์ เนตรแพ	
๑๔	เงินอุดหนุนประกันสังคม	-	๓๖,๐๐๐	ตัวชี้วัดที่ ๑	ไตรมาสที่ ๑-๔	รศ.ดร.ทินพันธุ์ เนตรแพ นายภาสกร วรอาจ ดร.วรวิทย์ พัฒนาอิทธิกุล	
				ตัวชี้วัดที่ ๒	ไตรมาสที่ ๑-๔		รศ.ดร.ทินพันธุ์ เนตรแพ นางสาวจรรยา ทิพย์หทัย
๑๕	ค่าสาธารณูปโภค	-	๒๕,๐๐๐	ตัวชี้วัดที่ ๑	ไตรมาสที่ ๑-๔	รศ.ดร.ทินพันธุ์ เนตรแพ นายภาสกร วรอาจ ดร.วรวิทย์ พัฒนาอิทธิกุล	

## ส่วนที่สอง

### การนำแผนไปสู่การปฏิบัติ

สำนักวิทยบริการและเทคโนโลยีสารสนเทศ ได้กำหนดตัวชี้วัดในแผนยุทธศาสตร์ ประจำปีงบประมาณ พ.ศ. ๒๕๕๘-๒๕๖๑ ให้ครอบคลุมตามพันธกิจของสำนัก โดยเน้นการให้บริการ ทรัพยากรและเทคโนโลยีสารสนเทศที่ รวดเร็ว และทันสมัย เป็นแนวทางบุคลากรในหน่วยงานสำนักวิทยบริการและเทคโนโลยีสารสนเทศ ได้เห็นภาพรวม และทิศทางในการปฏิบัติราชการให้ได้ผลสัมฤทธิ์ตามเป้าหมายที่กำหนดไว้ ขณะเดียวกันก็สามารถใช้เป็นแนวทางในการกำกับติดตาม ประเมินผลการดำเนินงานของกลุ่มงานต่าง ๆ โดยมีการระบุให้ หัวหน้ากลุ่มงาน รองผู้อำนวยการ เป็นผู้กำกับดูแลตัวชี้วัด เพื่อเก็บข้อมูลและรับผิดชอบดำเนินการ

**ผู้กำกับดูแลตัวชี้วัด ผู้จัดเก็บข้อมูลและผู้รับผิดชอบดำเนินการ**

เป้าประสงค์/ตัวชี้วัด	ผู้รับผิดชอบหลัก	ผู้จัดเก็บข้อมูลและผู้รับผิดชอบดำเนินการ
<b>เป้าประสงค์ที่ ๑ หนังสือ และสื่อโสต มีปริมาณที่เพียงพอสนับสนุนการศึกษาค้นคว้าของนักศึกษา อาจารย์ และบุคลากรในมหาวิทยาลัย รวมทั้งประชาชนในท้องถิ่น</b>		
๑) จำนวนงบประมาณที่ใช้ในการจัดหา ทรัพยากรสารสนเทศ	รองผู้อำนวยการ ฝ่ายทรัพยากรสารสนเทศ	หัวหน้าสำนักงาน
๒) จำนวนหนังสือสิ่งพิมพ์ วารสาร และ โสตทัศนวัสดุที่มีให้บริการ	หัวหน้าศูนย์วิทยบริการ	หัวหน้ากลุ่มงานพัฒนา ทรัพยากรสารสนเทศ
๓) จำนวนผู้ใช้บริการห้องสมุด	หัวหน้าศูนย์วิทยบริการ	หัวหน้ากลุ่มงานบริการ และกิจกรรม
<b>เป้าประสงค์ที่ ๒ ระบบคอมพิวเตอร์ และเทคโนโลยีสารสนเทศมีความทันสมัย ครอบคลุม ครบถ้วน และมีคุณภาพต่อการเรียนรู้ รองรับการศึกษาค้นคว้าวิจัย</b>		
๑) จำนวนงบประมาณที่เกี่ยวข้องกับ คอมพิวเตอร์ และเทคโนโลยี สารสนเทศ	รองผู้อำนวยการ ฝ่ายเทคโนโลยีสารสนเทศฯ	หัวหน้าสำนักงาน
๒) จำนวนหนังสือ สิ่งพิมพ์ และวารสาร อิเล็กทรอนิกส์ที่มีให้บริการ	หัวหน้าศูนย์วิทยบริการ	หัวหน้ากลุ่มงานนวัตกรรม และเทคโนโลยีสารสนเทศ
๓) จำนวนฐานข้อมูลอิเล็กทรอนิกส์ที่มี ให้บริการ	หัวหน้าศูนย์วิทยบริการ	หัวหน้ากลุ่มงานนวัตกรรม และเทคโนโลยีสารสนเทศ

เป้าประสงค์/ตัวชี้วัด	ผู้รับผิดชอบหลัก	ผู้จัดเก็บข้อมูลและ ผู้รับผิดชอบดำเนินการ
๔) จำนวนผู้รับบริการด้านเทคโนโลยีสารสนเทศ	หัวหน้าศูนย์เทคโนโลยีสารสนเทศฯ	หัวหน้ากลุ่มงานบริการคอมพิวเตอร์และอินเทอร์เน็ต
๕) เพิ่มอุปกรณ์ขยายเครือข่าย	หัวหน้าศูนย์เทคโนโลยีสารสนเทศฯ	หัวหน้ากลุ่มงานระบบคอมพิวเตอร์และเครือข่าย
๖) เพิ่มจำนวนคอมพิวเตอร์ให้เพียงพอสำหรับการเรียนการสอนและบริการอินเทอร์เน็ต	รองผู้อำนวยการฝ่ายเทคโนโลยีสารสนเทศฯ	หัวหน้าศูนย์เทคโนโลยีสารสนเทศฯ
<b>เป้าประสงค์ที่ ๓ พัฒนาคำรู้ความสามารถด้านวิชาการ การใช้ทรัพยากรสารสนเทศ และคอมพิวเตอร์แก่นักศึกษา คณาจารย์ บุคลากร ในมหาวิทยาลัยฯ และประชาชนในท้องถิ่น ให้สูงขึ้น</b>		
๑) จำนวนนักศึกษา บุคลากร มหาวิทยาลัยราชภัฏนครสวรรค์ ที่ได้รับการสอน/อบรม	๑. รองผู้อำนวยการ ฝ่ายเทคโนโลยีสารสนเทศฯ ๒. รองผู้อำนวยการ ฝ่ายทรัพยากรสารสนเทศ	๑. หัวหน้ากลุ่มงานวิชาการคอมพิวเตอร์ ๒. หัวหน้ากลุ่มงานบริการและกิจกรรม
๒) จำนวนโครงการ/กิจกรรม ที่ให้บริการที่จัดสำหรับบุคลากร และนักศึกษาของมหาวิทยาลัย	๑. รองผู้อำนวยการ ฝ่ายเทคโนโลยีสารสนเทศฯ ๒. รองผู้อำนวยการ ฝ่ายทรัพยากรสารสนเทศ	๑. หัวหน้ากลุ่มงานวิชาการคอมพิวเตอร์ ๒. หัวหน้ากลุ่มงานบริการและกิจกรรม
๓) จำนวนโครงการ/กิจกรรม ที่ให้บริการที่จัดสำหรับชุมชน	๑. หัวหน้าศูนย์วิทยบริการ ๒. หัวหน้าศูนย์เทคโนโลยีสารสนเทศฯ	๑. หัวหน้ากลุ่มงานวิชาการคอมพิวเตอร์ ๒. หัวหน้ากลุ่มงานบริการและกิจกรรม
๔) ความพึงพอใจของผู้เข้ารับการสอนอบรม หรือร่วมกิจกรรม ในส่วนของบุคลากร และนักศึกษาของมหาวิทยาลัย	๑. หัวหน้าศูนย์วิทยบริการ ๒. หัวหน้าศูนย์เทคโนโลยีสารสนเทศฯ	๑. หัวหน้ากลุ่มงานวิชาการคอมพิวเตอร์ ๒. หัวหน้ากลุ่มงานบริการและกิจกรรม
๕) ความพึงพอใจของผู้เข้ารับการสอนอบรม หรือร่วมกิจกรรม ในส่วนของชุมชน	๑. หัวหน้าศูนย์วิทยบริการ ๒. หัวหน้าศูนย์เทคโนโลยีสารสนเทศฯ	๑. หัวหน้ากลุ่มงานวิชาการคอมพิวเตอร์ ๒. หัวหน้ากลุ่มงานบริการและกิจกรรม

เป้าประสงค์/ตัวชี้วัด	ผู้รับผิดชอบหลัก	ผู้จัดเก็บข้อมูลและผู้รับผิดชอบดำเนินการ
<b>เป้าประสงค์ที่ ๔ บุคลากรมีความรู้ และความชำนาญในสายงาน</b>		
๑) บุคลากรสำนักวิทยบริการและเทคโนโลยีสารสนเทศได้รับการพัฒนาความรู้	๑. รองผู้อำนวยการฝ่ายบริหาร ๒. รองผู้อำนวยการฝ่ายเทคโนโลยีสารสนเทศฯ ๓. รองผู้อำนวยการฝ่ายทรัพยากรสารสนเทศ	หัวหน้าสำนักงาน
<b>เป้าประสงค์ที่ ๕ มีการบริหารจัดการภายในองค์กรที่เป็นระบบได้รับการรับรองมาตรฐานสากล</b>		
๑) ความพึงพอใจของผู้ใช้บริการสำนักงาน ห้องสมุด และระบบสารสนเทศ	๑. รองผู้อำนวยการฝ่ายบริหาร ๒. รองผู้อำนวยการฝ่ายเทคโนโลยีสารสนเทศฯ ๓. รองผู้อำนวยการฝ่ายทรัพยากรสารสนเทศ	๑. หัวหน้ากลุ่มงานบริหารและเลขานุการ ๒. หัวหน้ากลุ่มงานบริการคอมพิวเตอร์และอินเทอร์เน็ต ๓. หัวหน้ากลุ่มงานบริการและกิจกรรม
๒) ความพึงพอใจของบุคลากรต่อผู้บริหาร	๑. รองผู้อำนวยการฝ่ายบริหาร ๒. หัวหน้าสำนักงาน	หัวหน้ากลุ่มงานบริหารและเลขานุการ
๓) ดำเนินงานตามแผน	รองผู้อำนวยการฝ่ายบริหาร	หัวหน้ากลุ่มงานนโยบายและแผนงาน
๔) ร้อยละการเบิกจ่ายงบประมาณ	๑. รองผู้อำนวยการฝ่ายบริหาร ๒. หัวหน้าสำนักงาน	หัวหน้ากลุ่มงานคลังและพัสดุ
๕) ผ่านรับการรับรองมาตรฐาน ISO 9001:2008	๑. ผู้อำนวยการ ๒. รองผู้อำนวยการ ๓. หัวหน้าสำนักงาน	หัวหน้ากลุ่มงานทุกกลุ่มงาน
๖) สำนักไม่เสียชื่อเสียงภาพลักษณ์ หรือความมั่นคงทางการเงิน	๑. ผู้อำนวยการ ๒. รองผู้อำนวยการ	หัวหน้ากลุ่มงานทุกกลุ่มงาน

## ส่วนที่สาม

### การติดตาม ตรวจสอบ และประเมินผลงาน

ในการปฏิบัติราชการให้ได้ผลผลิตและผลลัพธ์ ตามเป้าหมายที่กำหนดนั้น สำนักวิทยบริการและเทคโนโลยีสารสนเทศ ได้กำหนดให้ทุกกลุ่มงานได้ดำเนินการให้เป็นไปตามขั้นตอน ตั้งแต่การวางแผน การนำแผนไปปฏิบัติและการประเมินผล โดยจัดให้มีการจัดทำรายงานประจำปี ติดตาม ตรวจสอบ และประเมินผลงาน ของสำนักวิทยบริการและเทคโนโลยีสารสนเทศ

#### องค์ประกอบสำคัญในการติดตาม ตรวจสอบ และประเมินผลงาน

๑. การจัดทำแผนปฏิบัติราชการประจำปีงบประมาณ คู่มือการประกันคุณภาพภายใน และการติดตามตัวชี้วัดและค่าเป้าหมายตามแผนปฏิบัติราชการ ประจำปีงบประมาณ
๒. การจัดทำงบประมาณรายจ่ายประจำปีงบประมาณ ประเภทเงินแผ่นดิน และเงินรายได้
๓. การวางแผนและบริหารโครงการให้บรรลุเป้าหมายตามตัวชี้วัดและตัวบ่งชี้
๔. รายงานการติดตาม ตรวจสอบ และประเมินผลงานของสำนักวิทยบริการและเทคโนโลยีสารสนเทศ

## กระบวนการการติดตามความก้าวหน้าการดำเนินโครงการ

การติดตามความก้าวหน้าของการดำเนินโครงการ ของสำนักวิทยบริการและเทคโนโลยีสารสนเทศ ดำเนินการตามกระบวนการและขั้นตอนต่าง ๆ เพื่อนำไปสู่การปฏิบัติ ดังนี้

กระบวนการ	การดำเนินงาน
<div style="border: 1px dashed blue; padding: 5px; width: fit-content; margin: 0 auto;">ตรวจสอบอนุมัติโครงการ รวมถึงเป้าหมายและขอบเขตของโครงการ</div>	<ul style="list-style-type: none"> <li>● ตรวจสอบรายละเอียดการอนุมัติให้ดำเนินโครงการ</li> <li>● ตรวจสอบเป้าหมายและขอบเขตของโครงการ</li> </ul>
<div style="border: 1px dashed blue; padding: 5px; width: fit-content; margin: 0 auto;">จัดทำแผนปฏิบัติการโครงการ และแผนงบประมาณโครงการ</div>	<ul style="list-style-type: none"> <li>● จัดทำรายละเอียดแผนปฏิบัติการ (Project Schedule) แผนงบประมาณ (Project Cost) ที่ต้องชัดเจนและสอดคล้องกัน</li> <li>● ใช้เป็นแผนอ้างอิงในการติดตามความคืบหน้าของโครงการและสามารถแก้ไขปัญหาได้อย่างเป็นระบบ</li> </ul>
<div style="border: 1px dashed blue; padding: 5px; width: fit-content; margin: 0 auto;">ติดตามคืบหน้าตามแผนปฏิบัติการ และแผนงบประมาณ</div>	<ul style="list-style-type: none"> <li>● ติดตามความคืบหน้าตามแผนปฏิบัติการและแผนงบประมาณ โดยเปรียบเทียบกับผลที่ดำเนินการได้จริง ณ เวลาปัจจุบัน</li> </ul>
<div style="border: 1px dashed blue; padding: 5px; width: fit-content; margin: 0 auto;">ปรับเปลี่ยนแผนปฏิบัติการ แผนงบประมาณ และระยะเวลาดำเนินงาน</div>	<ul style="list-style-type: none"> <li>● วิเคราะห์ความเบี่ยงเบนของแผนทั้งในเชิงปริมาณ คุณภาพ และระยะเวลา</li> <li>● พิจารณาปรับเปลี่ยนแผนปฏิบัติการ แผนงบประมาณ และระยะเวลาดำเนินงาน เพื่อให้โครงการจะบรรลุเป้าหมายที่กำหนด</li> </ul>
<div style="border: 1px dashed blue; padding: 5px; width: fit-content; margin: 0 auto;">ติดตามปัญหาและอุปสรรค ตลอดจนวิธีการแก้ไขปัญหา</div>	<ul style="list-style-type: none"> <li>● ประมวลผลปัญหาที่เกิดขึ้นจากการดำเนินโครงการ                             <ul style="list-style-type: none"> <li>• บุคลากร (Man)</li> <li>• การบริหารจัดการ (Management)</li> <li>• วัสดุ/อุปกรณ์ (Material)</li> <li>• งบประมาณ (Money)</li> <li>• เทคโนโลยี (Technology)</li> <li>• สภาพแวดล้อม (Environment)</li> </ul> </li> </ul>



## การรายงานผลการดำเนินการการปฏิบัติราชการ

ในการดำเนินการตามแผนปฏิบัติราชการ สำนักวิทยบริการและเทคโนโลยีสารสนเทศ ต้องจัดทำ รายงานผลการปฏิบัติราชการ เป็นระยะอย่างต่อเนื่องให้สอดคล้องกับเกณฑ์การประเมินจากหน่วยงานที่มา ประเมินทั้งหน่วยงานภายในและภายนอก ดังนี้

๑. การรายงานการใช้จ่ายงบประมาณตามแผนการปฏิบัติการ และแผนงบประมาณ
๒. รายงานความก้าวหน้าการตรวจสอบภายใน โดยคณะกรรมการติดตามตรวจสอบภายในที่สภามหาวิทยาลัยแต่งตั้ง
๓. รายงานประเมินผลประสิทธิภาพ และประสิทธิผลการใช้จ่ายงบประมาณและประเมินหัวหน้าหน่วยงานคณะกรรมการติดตามตรวจสอบประเมินผลงานมหาวิทยาลัย ที่สภามหาวิทยาลัยแต่งตั้ง
๔. รายงานประเมินตนเองตามคำรับรองการปฏิบัติราชการ โดยคณะกรรมการที่มหาวิทยาลัยแต่งตั้งเพื่อรับการประเมินจากคณะกรรมการประเมินภายนอกของสำนักงาน ก.พ.ร.
๕. การรายงานประเมินตนเองในการประกันคุณภาพภายใน โดยคณะกรรมการที่มหาวิทยาลัยแต่งตั้ง เพื่อรับการประเมินจากคณะกรรมการประเมินภายนอก ของสำนักงานคณะกรรมการการอุดมศึกษา

\*\*\*\*\*

## กระบวนการจัดทำแผนปฏิบัติการ สำนักวิทยบริการและเทคโนโลยีสารสนเทศ

สำนักวิทยบริการและเทคโนโลยีสารสนเทศ มีกระบวนการและแนวทางในการจัดทำแผนปฏิบัติราชการประจำปี โดยมีวัตถุประสงค์เพื่อให้สอดคล้องกับแผนยุทธศาสตร์ของมหาวิทยาลัยราชภัฏนครสวรรค์ ดังนี้

กำหนดผู้เกี่ยวข้องทำหน้าที่ในการดำเนินงานจัดทำแผนปฏิบัติราชการประจำปี ดังนี้

๑. คณะกรรมการประจำสำนักวิทยบริการฯ เป็นผู้อนุมัติแผนปฏิบัติราชการประจำปี
๒. คณะกรรมการบริหารสำนักวิทยบริการฯ เป็นผู้พิจารณาเห็นชอบแผนปฏิบัติราชการประจำปี
๓. รองผู้อำนวยการ และหัวหน้าศูนย์/สำนักงาน ต่างๆ มีหน้าที่ควบคุม กำกับติดตามและตรวจสอบโครงการ/กิจกรรม
๔. หัวหน้ากลุ่มงานรับผิดชอบการจัดทำแผนปฏิบัติราชการประจำปี มีหน้าที่ควบคุม กำกับ ติดตาม และตรวจสอบการดำเนินงานในแต่ละขั้นตอน
๕. เจ้าหน้าที่ บุคลากรประจำกลุ่มงานรับผิดชอบการจัดทำแผนปฏิบัติราชการประจำปี มีหน้าที่ดำเนินงานและปฏิบัติตามแผนงาน โครงการ/กิจกรรม ที่กำหนดในแผนปฏิบัติราชการประจำปี

ขั้นตอนการดำเนินงานจัดทำแผนปฏิบัติราชการประจำปี

๑. มอบหมายคณะทำงานจัดทำแผนปฏิบัติราชการประจำปี
  - ประสานหน่วยงาน เพื่อเสนอรายชื่อคณะทำงาน
๒. รวบรวมข้อมูลที่เป็นในการจัดทำแผนปฏิบัติราชการ ได้แก่
  - ผลการดำเนินงานที่ผ่านมา
  - แผนยุทธศาสตร์ ๔ ปี ของสำนักวิทยบริการฯ
  - แผนยุทธศาสตร์ ๔ ปี ของมหาวิทยาลัยราชภัฏนครสวรรค์
  - มาตรฐานการอุดมศึกษา
๓. ดำเนินการวิเคราะห์ และกำหนดประเด็นที่สำคัญ ดังนี้
  - การวิเคราะห์สภาพแวดล้อมทั้งภายในและภายนอก ประกอบด้วย จุดแข็ง จุดอ่อน โอกาส และอุปสรรค (SWOT)
  - การทบทวนและกำหนด ปรัชญา วิสัยทัศน์ ปณิธาน พันธกิจ ประเด็นยุทธศาสตร์ เป้าประสงค์ กลยุทธ์ ตัวชี้วัด และค่าเป้าหมาย
  - กำหนดโครงการ/กิจกรรมเพื่อตอบสนองประเด็นยุทธศาสตร์ เป้าประสงค์ กลยุทธ์ ตัวชี้วัด

๔. จัดทำคำขอตั้ง โครงการ/กิจกรรมเพื่อเสนอของบประมาณต่อมหาวิทยาลัยฯ
๕. มหาวิทยาลัยฯ พิจารณาจัดสรรงบประมาณ
๖. ปรับปรุงแก้ไขรายละเอียดโครงการ/กิจกรรม ให้สอดคล้องกับการจัดสรรงบประมาณ และส่งให้  
ผู้รับผิดชอบการจัดทำแผนปฏิบัติราชการประจำปีต่อไป
๗. ดำเนินการรวบรวมและวิเคราะห์และจัดทำแผนปฏิบัติราชการประจำปี ดังนี้
  - รวบรวมโครงการ/กิจกรรม ที่ได้รับการจัดสรรงบประมาณ
  - จัดทำแผนการใช้จ่ายงบประมาณ
  - จัดทำร่างแผนปฏิบัติราชการประจำปี ตามรูปแบบของการจัดทำแผนปฏิบัติราชการประจำปี
๘. เสนอแผนปฏิบัติราชการประจำปีต่อคณะกรรมการบริหารสำนักวิทยบริการฯ เพื่อพิจารณาขอ  
ความเห็นชอบ
๙. เสนอแผนปฏิบัติราชการประจำปีต่อคณะกรรมการประจำสำนักวิทยบริการฯ เพื่อพิจารณาอนุมัติ
๑๐. ดำเนินการเผยแพร่แผนปฏิบัติราชการประจำปี ให้บุคลากรในสำนักและสาธารณะชนได้ทราบ ดังนี้
  - จัดทำรูปเล่มแผนปฏิบัติราชการประจำปี
  - เผยแพร่ให้บุคลากรในหน่วยงานรับทราบและนำไปปฏิบัติ
  - เผยแพร่ให้หน่วยงานที่เกี่ยวข้องรับทราบผ่านทางเว็บไซต์
๑๑. ติดตาม และประเมินผลการดำเนินงานตามแผนปฏิบัติราชการประจำปี

# ภาคผนวก



คำสั่งสำนักวิทยบริการและเทคโนโลยีสารสนเทศ

ที่ ๗๕/๒๕๕๙

เรื่อง แต่งตั้งคณะกรรมการจัดทำแผนปฏิบัติการประจำปีงบประมาณ พ.ศ. ๒๕๖๐

ของสำนักวิทยบริการและเทคโนโลยีสารสนเทศ

เพื่อให้การจัดทำแผนปฏิบัติการ ประจำปีงบประมาณ พ.ศ. ๒๕๖๐ ดำเนินไปด้วยดีมี  
ประสิทธิภาพ และบรรลุตามวัตถุประสงค์ สำนักวิทยบริการและเทคโนโลยีสารสนเทศ จึงแต่งตั้งคณะกรรมการ  
เพื่อจัดทำแผนปฏิบัติการ ประจำปีงบประมาณ พ.ศ. ๒๕๖๐ ดังต่อไปนี้

๑. คณะกรรมการอำนวยการ

๑.๑	ผศ.ดร.จรรยา	เหลียวตระกูล	ประธานกรรมการ
๑.๒	รศ.ดร.ทินพันธุ์	เนตรแพ	กรรมการ
๑.๓	ดร.วรวิทย์	พัฒนาอิทธิกุล	กรรมการ
๑.๔	นายภาสกร	วรอาจ	กรรมการ
๑.๕	นายชัยนัต	นันทวงศ์	กรรมการ
๑.๖	นางกาญจนา	สดีธรรม	กรรมการ
๑.๗	นายภูริพัศ	เหมือนทอง	กรรมการ
๑.๘	นางสาวจริยา	ทิพย์หทัย	กรรมการและเลขานุการ

หน้าที่

๑. ดำเนินนโยบายและแนวปฏิบัติในการจัดทำแผนปฏิบัติการประจำปีงบประมาณ พ.ศ. ๒๕๖๐
๒. ชี้แจงทำความเข้าใจ สร้างความตระหนักถึงความจำเป็นของการจัดทำแผนปฏิบัติการประจำปี  
งบประมาณ พ.ศ. ๒๕๖๐
๓. กำหนดหลักเกณฑ์และแนวปฏิบัติของการจัดทำแผนปฏิบัติการประจำปีงบประมาณ พ.ศ. ๒๕๖๐
๔. จัดหางบประมาณให้เพียงพอกับการดำเนินงาน

๒. คณะกรรมการดำเนินงาน

๒.๑	ผศ.ดร.จรรยา	เหลียวตระกูล	ประธานคณะกรรมการ
๒.๒	รศ.ดร.ทินพันธุ์	เนตรแพ	รองประธานกรรมการ
๒.๓	นายภาสกร	วรอาจ	กรรมการ
๒.๔	ดร.วรวิทย์	พัฒนาอิทธิกุล	กรรมการ
๒.๕	นายชัยนัต	นันทวงศ์	กรรมการ

๒.๖	นายภูริพัศ	เหมือนทอง	กรรมการ
๒.๗	นางกาญจนา	สดีธรรม	กรรมการ
๒.๘	นางสาวปรางทิพย์	พึงไชย	กรรมการ
๒.๙	นายสุภรณ์	กรุดฉ่ำ	กรรมการ
๒.๑๐	นางสาวนิตยา	ทวีศักดิ์วินาไพโร	กรรมการ
๒.๑๑	นางสาววรรณิณี	คนทา	กรรมการ
๒.๑๒	นางสาวกัญญา	สิงหบุตร	กรรมการ
๒.๑๓	นางสาวณัฐนิชา	คงประกอบ	กรรมการ
๒.๑๔	นางสาววิภารัตน์	อ่อนละออ	กรรมการ
๒.๑๕	นางสาวรุ่งนภา	สาจิตร	กรรมการ
๒.๑๖	นางดวงพร	สีระวัตร	กรรมการ
๒.๑๗	นางสาวกุลดา	สวนสลา	กรรมการ
๒.๑๘	นางสาวสุภักตรา	พรมสีนอง	กรรมการ
๒.๑๙	นายสุมนต์	จิรพัฒน์พร	กรรมการ
๒.๒๐	นายวิทยา	สีระวัตร	กรรมการ
๒.๒๑	นางสาวสุณิสา	อ่อนฉ่ำ	กรรมการ
๒.๒๒	นางสาวบุสดี	หมื่นขัน	กรรมการ
๒.๒๓	นายปิยพันธ์	ปั้นนาค	กรรมการ
๒.๒๔	นายอาดัม	จิกิตศิลป์	กรรมการ
๒.๒๕	นางสาวจริยา	ทิพย์หทัย	กรรมการและเลขานุการ
๒.๒๖	นางสาวกุลณัฐฐา	ฉัตรรัฐฉินนัท	กรรมการและผู้ช่วยเลขานุการ

## หน้าที่

๑. ศึกษาและทำความเข้าใจเกี่ยวกับการจัดทำแผนปฏิบัติการประจำปีงบประมาณ พ.ศ. ๒๕๖๐
  ๒. ดำเนินงานตามแผนงานที่ได้รับมอบหมาย
  ๓. ประสานคณะกรรมการให้ความร่วมมือเมื่อจำเป็น
  ๔. เก็บรวบรวมเอกสาร ข้อมูล และจัดทำแผนปฏิบัติการประจำปีงบประมาณ พ.ศ. ๒๕๖๐
- ทั้งนี้ ตั้งแต่ บัดนี้เป็นต้นไป

สั่ง ณ วันที่ ๔ สิงหาคม พ.ศ. ๒๕๕๙

(ผู้ช่วยศาสตราจารย์ ดร.จรรยา เหลียวตระกูล)

ผู้อำนวยการสำนักวิทยบริการและเทคโนโลยีสารสนเทศ

**แบบฟอร์มขอเสนอโครงการ/กิจกรรม**  
**ตามแผนปฏิบัติการ ประจำปีงบประมาณ ๒๕๕๙**  
**สำนักวิทยบริการและเทคโนโลยีสารสนเทศมหาวิทยาลัยราชภัฏนครสวรรค์**

**ชื่อโครงการ : การประชุมเชิงปฏิบัติการ การทบทวนผลการดำเนินงานประจำปี ๒๕๕๙ และจัดทำ  
แผนการดำเนินงานประจำปี ๒๕๖๐**

**๑. หลักการและเหตุผล**

สำนักวิทยบริการและเทคโนโลยีสารสนเทศ เป็นหน่วยงานสนับสนุนการจัดการเรียนการสอนของมหาวิทยาลัย มีหน้าที่ให้บริการทางวิชาการแก่สังคม โดยการนำเทคโนโลยีสารสนเทศเข้ามาประยุกต์ใช้ในการบริหารจัดการสารสนเทศและจัดบริการสารสนเทศที่เหมาะสม ทันสมัยเพื่อตอบสนองความต้องการด้านสารสนเทศเพื่อการศึกษา ค้นคว้าวิจัยให้กับนักศึกษา อาจารย์ บุคลากร ทั้งภายในและภายนอกมหาวิทยาลัย ให้สอดคล้องกับพันธกิจของมหาวิทยาลัยราชภัฏนครสวรรค์ที่มีบทบาทต่อการพัฒนาสังคมชุมชน ซึ่งต้องเพิ่มศักยภาพให้สามารถจัดบริการวิชาการแก่สังคมได้อย่างครอบคลุม เพื่อให้ทันต่อความก้าวหน้าของวิทยาการ เทคโนโลยี นวัตกรรม และการสื่อสารที่มีการปรับเปลี่ยนไปอย่างรวดเร็วในยุคปัจจุบัน เพื่อส่งเสริมการจัดการศึกษาของมหาวิทยาลัย โดยมุ่งเน้นความพึงพอใจของผู้รับบริการและความต้องการของสังคม เพื่อการพัฒนาการดำเนินงานให้สอดคล้องกับแนวทางประกันคุณภาพการศึกษาทั้งภายในและภายนอก ให้ได้มาตรฐานในระดับอุดมศึกษาและสอดคล้องตามกระบวนการมาตรฐานระบบบริหารงานคุณภาพ ISO 9001:2008

ผลการดำเนินงานในปีงบประมาณ ๒๕๕๙ ของสำนักวิทยบริการฯ ที่ผ่านมา ได้มีการกำหนดปรัชญา ปณิธาน วิสัยทัศน์ พันธกิจ ประเด็นยุทธศาสตร์ และเป้าประสงค์เชิงยุทธศาสตร์ โดยได้มีการจัดทำแผนการดำเนินงานด้านต่าง ๆ ได้แก่

๑. แผนกลยุทธ์ประจำปีงบประมาณ ๒๕๕๘-๒๕๖๑
๒. แผนปฏิบัติราชการประจำปีงบประมาณ ๒๕๕๙
๓. แผนพัฒนาบุคลากร ประจำปีงบประมาณ ๒๕๕๘-๒๕๖๑ และแผนพัฒนาบุคลากร ประจำปีงบประมาณ ๒๕๕๙
๔. แผนบริหารความเสี่ยง ประจำปีงบประมาณ ๒๕๕๙
๕. แผนกลยุทธ์ทางการเงิน ประจำปีงบประมาณ ๒๕๕๘-๒๕๖๑
๖. แผนการบริการวิชาการ ประจำปีงบประมาณ ๒๕๕๙
๗. ผลการประกันคุณภาพประจำปีการศึกษา ๒๕๕๘

ดังนั้น สำนักวิทยบริการฯ จึงมีความจำเป็นต้องมีการทบทวนผลการดำเนินงานตามแผนต่างๆ ดังกล่าว ทั้งในด้าน ยุทธศาสตร์ เป้าหมาย ผลผลิต ตัวชี้วัด แผนปฏิบัติงาน แผนการใช้งบประมาณ ให้มีความชัดเจนสอดคล้องกับสถานการณ์ในปัจจุบัน และสอดคล้องกับแผนพัฒนาการศึกษาระดับอุดมศึกษา แผนยุทธศาสตร์ของมหาวิทยาลัย ให้มีความเชื่อมโยงระหว่างมาตรฐานการศึกษากับการประกันคุณภาพการศึกษา และมาตรฐานระบบบริหารงานคุณภาพ ISO 9001:2008

ผลที่ได้จากการทบทวนผลดำเนินการดังกล่าวถือว่ามีความสำคัญในการเป็นข้อมูลเพื่อการเตรียมการในการจัดทำแผนต่างๆ ในปีงบประมาณ ๒๕๖๐ ซึ่งประกอบด้วย

๑. แผนปฏิบัติการประจำปีงบประมาณ ๒๕๖๐
๒. แผนพัฒนาบุคลากร ประจำปีงบประมาณ ๒๕๖๐
๓. แผนบริหารความเสี่ยง ประจำปีงบประมาณ ๒๕๖๐
๔. แผนการบริการวิชาการ ประจำปีงบประมาณ ๒๕๖๐

จากเหตุผลดังกล่าวสำนักวิทยบริการและเทคโนโลยีสารสนเทศ จึงได้จัดโครงการ “การประชุมเชิงปฏิบัติการ การทบทวนผลการดำเนินงานประจำปี ๒๕๕๙ และจัดทำแผนการดำเนินงานประจำปี ๒๕๖๐” เพื่อให้บุคลากรดำเนินการพัฒนาองค์กรร่วมกัน ก่อให้เกิดแรงกระตุ้นเกิดการแลกเปลี่ยนเรียนรู้ มีการปรับปรุงประสิทธิภาพการทำงาน และสามารถพัฒนาคุณภาพการทำงานตามตัวชี้วัด และพัฒนาผลงานขององค์กรในภาพรวมให้มีประสิทธิภาพมากยิ่งขึ้น โดยการจัดประชุมเชิงปฏิบัติการเพื่อสรุปผลการดำเนินงาน ทบทวนแผน และจัดทำแผนปฏิบัติการ ให้บุคลากรทุกคน และทุกกลุ่มงานภายในองค์กรมีส่วนร่วมในการวิเคราะห์สภาพแวดล้อมและศักยภาพ (SWOT analysis) ขององค์กร เพื่อให้ทราบถึงจุดแข็ง จุดอ่อน ปัญหา อุปสรรครวมถึงการดำเนินกิจกรรม/โครงการเพื่อพัฒนาองค์กร และมีแผนปฏิบัติการประจำปีที่สามารถถ่ายทอดให้บุคลากรได้นำไปปฏิบัติไปในทิศทางเดียวกันเพื่อตอบสนองต่อวิสัยทัศน์ พันธกิจ ให้บรรลุตามวัตถุประสงค์ที่กำหนดไว้

## ๒. วัตถุประสงค์

๑. ทบทวนผลการดำเนินการประจำปีงบประมาณ ๒๕๕๙
๒. จัดทำแผนการดำเนินการประจำปีงบประมาณ ๒๕๖๐
๓. เพื่อให้ผู้บริหาร และบุคลากรได้รับทราบและมุ่งปฏิบัติไปในทิศทางเดียวกันเพื่อตอบสนองต่อวิสัยทัศน์ พันธกิจของสำนักวิทยบริการฯ และมหาวิทยาลัยราชภัฏนครสวรรค์ให้บรรลุตามวัตถุประสงค์ที่กำหนดไว้

## ๓. เป้าหมายของโครงการ

### ๓.๑ เชิงปริมาณ

- ๑) ผู้บริหาร และบุคลากรของสำนักวิทยบริการและเทคโนโลยีสารสนเทศ มหาวิทยาลัยราชภัฏนครสวรรค์มีส่วนร่วมในการประชุมเชิงปฏิบัติการ มากกว่าร้อยละ ๘๐
- ๒) ทบทวนผลการดำเนินการประจำปีงบประมาณ ๒๕๕๙ จำนวน ๖ แผน และผลการประกันคุณภาพประจำปีการศึกษา ๒๕๕๘
- ๓) แผนการดำเนินการประจำปีงบประมาณ ๒๕๖๐ จำนวน ๔ แผน



### ๓.๒ เชิงคุณภาพ

๑) บุคลากรสำนักวิทยบริการฯ ที่เข้าร่วมโครงการ อย่างน้อยร้อยละ ๘๐ ทราบถึงผลการดำเนินการ ประจำปีงบประมาณ ๒๕๕๙

๒) บุคลากรสำนักวิทยบริการฯ ที่เข้าร่วมโครงการ อย่างน้อยร้อยละ ๘๐ ทราบถึงแผนดำเนินการ ประจำปีงบประมาณ ๒๕๖๐ ที่จะนำไปปฏิบัติไปในทิศทางเดียวกันเพื่อตอบสนองต่อวิสัยทัศน์ พันธกิจของ สำนักวิทยบริการฯ และมหาวิทยาลัยราชภัฏนครสวรรค์ให้บรรลุตามวัตถุประสงค์ที่กำหนดไว้

### ๔. วิธีการและระยะเวลาดำเนินการ (PDCA)

รายการ	ประจำปีงบประมาณ ๒๕๕๙ (๑๕ กรกฎาคม ๒๕๕๙ - ๑๕ ตุลาคม ๒๕๕๙)			
	ก.ค.	ส.ค.	ก.ย.	ต.ค.
<b>ขั้นวางแผน (P)</b> ๑. ประชุมวางแผนจัดเตรียมโครงการ	←→			
<b>ขั้นดำเนินการ (D)</b> ๑. เสนอโครงการ/กิจกรรมต่างๆ ๒. วางแผนการประชุมตามโครงการ ๓. มอบหมายหน้าที่ให้บุคลากรดำเนินงาน ๔. ประสานงานกับหน่วยงานเกี่ยวข้อง ๕. ดำเนินกิจกรรมตามโครงการฯ		←→		
<b>ขั้นสรุปและประเมินผล (C)</b> ๑. สรุปข้อมูลการดำเนินโครงการ ประชุมเชิงปฏิบัติการจัดทำแผน		←→		
<b>ขั้นปรับปรุงตามผลการประเมิน (A)</b> ๑. ติดตามผลการดำเนินโครงการ ๒. จัดทำแผน นำเสนอเพื่อพิจารณา ปรับปรุงแก้ไขตามคำแนะนำ และนำแผนไปปฏิบัติการ			←→	

### ๕. กลุ่มเป้าหมาย

๑. ผู้บริหารของสำนักวิทยบริการและเทคโนโลยีสารสนเทศ
๒. บุคลากรของสำนักวิทยบริการและเทคโนโลยีสารสนเทศ

## ๖. กิจกรรมและระยะเวลาดำเนินการ

### กิจกรรม

- จัดประชุมเชิงปฏิบัติการ จำนวน ๒ วัน ประกอบด้วย
- วิเคราะห์ สภาพแวดล้อมและศักยภาพ (SWOT analysis) ของสำนักวิทยบริการและเทคโนโลยีสารสนเทศ จำนวน ๑ วัน
- ให้ความรู้ ความเข้าใจในการนำแผนไปสู่การปฏิบัติ จำนวน ๑ วัน

### ระยะเวลาดำเนินการ

ระหว่างวันที่ ๑๘ – ๑๙ สิงหาคม พ.ศ. ๒๕๕๙

## ๗. สถานที่ดำเนินการ

ณ ห้องประชุมราชพฤกษ์ อาคาร ๑๕ ชั้น ๑ (อาคารเฉลิมพระเกียรติฯ ๘๐ พรรษา) สำนักวิทยบริการและเทคโนโลยีสารสนเทศ มหาวิทยาลัยราชภัฏนครสวรรค์

## ๗. งบประมาณ

ไม่มีค่าใช้จ่ายในการดำเนินกิจกรรมโครงการ

## ๘. การประเมินผลโครงการ

รายงานสรุปการจัดโครงการประชุมเชิงปฏิบัติการ “การทบทวนผลการดำเนินงานประจำปี ๒๕๕๙ และจัดทำแผนการดำเนินงานประจำปี ๒๕๖๐”

## ๙. ลักษณะของโครงการสอดคล้องกับประเด็นยุทธศาสตร์ ตัวชี้วัด/กลยุทธ์

### ๙.๑ ประเด็นยุทธศาสตร์ของมหาวิทยาลัยราชภัฏนครสวรรค์

ประเด็นยุทธศาสตร์ที่ ๖ กำหนดแนวทางการบริหารจัดการให้ได้มาตรฐานเป็นไปตามหลักเกณฑ์และวิธีการบริหารจัดการบ้านเมืองที่ดี

กลยุทธ์ที่ ๑ บริหารจัดการเชิงรุก อย่างมีธรรมาภิบาล เพื่อความเป็นผู้นำด้านอุดมศึกษาและสามารถแข่งขันในระดับชาติและในระดับอาเซียน

กลยุทธ์ที่ ๓ สร้างความเชื่อมั่นในการประกันคุณภาพของมหาวิทยาลัย

กลยุทธ์ที่ ๗ พัฒนาบุคลากรสายสนับสนุนให้มีสมรรถนะสูงขึ้น

### ๙.๒ ประเด็นยุทธศาสตร์ ของสำนักวิทยบริการและเทคโนโลยีสารสนเทศ

ประเด็นยุทธศาสตร์ที่ ๕ มีการบริหารจัดการภายในองค์กรที่ดี

ตัวชี้วัดที่ ๓ ดำเนินการตามแผน

กลยุทธ์ที่ ๑ ดำเนินการตามกระบวนการพัฒนาแผน

กลยุทธ์ที่ ๓ ดำเนินการตามระบบและกลไกทางการเงินและงบประมาณ  
กลยุทธ์ที่ ๔ ดำเนินการตามระบบบริหารความเสี่ยง

#### ๑๐. ผลที่คาดว่าจะได้รับ

๑) ได้รับทราบถึงจุดแข็ง จุดอ่อน ปัญหา และอุปสรรค ในการดำเนินงานเพื่อพัฒนาองค์กรโดยการมีส่วนร่วมในการวิเคราะห์สภาพแวดล้อมและศักยภาพ (SWOT analysis) ของบุคลากรสำนักวิทยบริการและเทคโนโลยีสารสนเทศ ร่วมกันในองค์กร

๒) บุคลากรทุกระดับ ได้มีส่วนร่วมในการจัดทำแผนพัฒนาคุณภาพการดำเนินงานและการให้บริการในด้านต่าง ๆ ของหน่วยงานตามพันธกิจของสำนักวิทยบริการฯ

๓) มีแผนการดำเนินการ ประจำปีงบประมาณ ๒๕๖๐ ของสำนักวิทยบริการและเทคโนโลยีสารสนเทศ โดยบุคลากรมีส่วนร่วมในกระบวนการจัดทำแผน

๔) บุคลากรมีความรู้ในการแปลงแผนไปสู่ภาคปฏิบัติได้อย่างมีประสิทธิภาพ สามารถปฏิบัติงานไปในทิศทางเดียวกันเพื่อตอบสนองต่อวิสัยทัศน์ พันธกิจของสำนักวิทยบริการฯ และมหาวิทยาลัยราชภัฏนครสวรรค์


#### ๑๑. ผู้รับผิดชอบโครงการ

สำนักงานผู้อำนวยการ สำนักวิทยบริการและเทคโนโลยีสารสนเทศ มหาวิทยาลัยราชภัฏนครสวรรค์

ลงชื่อ.....กุลณัฐา ฉัยรัฐุฒินนท์.....ผู้จัดทำโครงการ  
(นางสาวกุลณัฐา ฉัยรัฐุฒินนท์)  
เจ้าหน้าที่บริหารงานทั่วไป

ความเห็นของรองผู้อำนวยการฯ

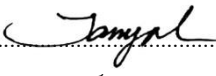
.....เห็นควรอนุมัติ.....  
.....

ลงชื่อ..........ผู้เห็นชอบโครงการ  
(รองศาสตราจารย์ ดร.ทินพันธุ์ เนตรแพ)  
รองผู้อำนวยการสำนักวิทยบริการและเทคโนโลยีสารสนเทศ

- ( ) อนุมัติ
- ( ) ไม่อนุมัติ

.....

.....

ลงชื่อ.....  .....ผู้อนุมัติโครงการ  
(ผู้ช่วยศาสตราจารย์ ดร.จรรยา เหลียวตระกูล)  
ผู้อำนวยการสำนักวิทยบริการและเทคโนโลยีสารสนเทศ

## ผลการวิเคราะห์สภาพแวดล้อม (SWOT Analysis)

### จุดแข็ง (S) สำนักวิทยบริการและเทคโนโลยีสารสนเทศ

ลำดับ	จุดแข็ง	คะแนนเต็ม ๕
๑	มีระบบสารสนเทศมาช่วยสนับสนุนในการปฏิบัติงาน	๔.๒๐๕
๒	บุคลากรมีความรู้ความสามารถเหมาะสมต่อตำแหน่งงาน	๔.๑๐๓
๓	บุคลากรใส่ใจในการทำงานและการให้บริการ	๔.๐๗๗
๔	อาคารและสถานที่มีความเหมาะสมต่อการให้บริการ	๓.๙๗๔
๕	บุคลากรมีจำนวนเพียงพอต่อการปฏิบัติงาน	๓.๗๔๔
๖	สำนักมีการให้บริการแบบเบ็ดเสร็จ (One-Stop-Service)	๓.๗๔๔

### จุดอ่อน (W) สำนักวิทยบริการและเทคโนโลยีสารสนเทศ

ลำดับ	จุดอ่อน	คะแนนเต็ม ๕
๑	ขาดการสื่อสาร และประชาสัมพันธ์ระหว่างหน่วยงานภายในสำนัก	๓.๗๑๘
๒	การใช้จ่ายงบประมาณไม่เป็นไปตามแผนปฏิบัติการที่กำหนด	๓.๕๓๘
๓	ขาดการประชาสัมพันธ์สู่หน่วยงานภายนอก	๓.๕๓๘
๔	ขาดการวางแผนการดำเนินการโครงการอื่นๆ ที่นอกเหนือจากงานประจำ	๓.๑๕๔
๕	ขาดแผนพัฒนาบุคลากร ส่งผลให้บุคลากรบางกลุ่มงานขาดการพัฒนา	๓.๕๓๘
๖	เอกสารคู่มือขั้นตอนการทำงานของบุคลากรยังไม่มีความชัดเจน	๓.๕๓๘

### โอกาส (O) สำนักวิทยบริการและเทคโนโลยีสารสนเทศ

ลำดับ	โอกาส	คะแนนเต็ม ๕
๑	ในปัจจุบันมนุษย์ต้องการใช้เทคโนโลยีสารสนเทศมากขึ้น	๔.๓๕๙
๒	มหาวิทยาลัยมีนโยบายให้นักศึกษาผ่านการสอบประกันคุณภาพด้านคอมพิวเตอร์ก่อนสำเร็จการศึกษา	๔.๑๕๔
๓	การเข้าสู่ประชาคมอาเซียน ส่งผลให้มีการใช้ทรัพยากร และเทคโนโลยีสารสนเทศมากขึ้น	๔.๐๗๗
๔	เป็นหน่วยงานที่เป็นศูนย์รวมในการให้ความรู้ด้านทรัพยากรและเทคโนโลยีสารสนเทศของท้องถิ่น	๔.๐๗๗
๕	หน่วยงานเป็นที่ยอมรับในการให้บริการด้านทรัพยากร และเทคโนโลยีสารสนเทศ ทั้งจากหน่วยงานภายนอกและภายในมหาวิทยาลัย	๓.๘๗๒
๖	นักศึกษามาใช้บริการ เนื่องจากมีการเรียนการสอนในรายวิชาการรู้สารสนเทศ	๓.๘๒๕

### อุปสรรค (T) สำนักวิทยบริการและเทคโนโลยีสารสนเทศ

ลำดับ	อุปสรรค	คะแนนเต็ม ๕
๑	ระเบียบการรับบุคลากรของมหาวิทยาลัยส่งผลต่อการได้มาซึ่งบุคลากรที่มีความเชี่ยวชาญเฉพาะ	๔.๗๖๙
๒	ผู้รับบริการขาดการเรียนรู้ ความเข้าใจในการรับบริการ	๓.๘๙๗
๓	เทคโนโลยีที่ทันสมัยราคาแพงไม่สามารถจัดซื้อเพื่อใช้ในการพัฒนางานได้ตามที่ต้องการ	๓.๘๙๗
๔	ขาดความร่วมมือจากหน่วยงานภายนอกและภายในมหาวิทยาลัยฯ ในการดำเนินกิจกรรม	๓.๗๔๔
๕	การเปลี่ยนแปลงหลักเกณฑ์ด้านการประกันคุณภาพส่งผลต่อทิศทางการปฏิบัติงาน	๓.๖๙๒
๖	หน่วยงานภายนอกให้ค่าตอบแทนในอัตราที่สูง ส่งผลให้มีการลาออกของบุคลากร	๓.๕๑๓

การวิเคราะห์ตำแหน่งยุทธศาสตร์ สำนักวิทยบริการและเทคโนโลยีสารสนเทศ

๑. จุดแข็ง

ปัจจัยภายใน	(๑) จัดลำดับ	(๒) น้ำหนัก	(๓) น้ำหนัก x ๐.๕	(๔) คะแนน	(๕) ถ่วงน้ำหนัก (๓) x (๔)
มีระบบสารสนเทศมาช่วยสนับสนุนในการปฏิบัติงาน	๑	๐.๑๕๐	๐.๐๗๕	๔.๒๐๕	๐.๓๑๕
บุคลากรมีความรู้ความสามารถเหมาะสมต่อตำแหน่งงาน	๒	๐.๒๒๕	๐.๑๑๒	๔.๑๐๓	๐.๔๖๒
บุคลากรใส่ใจในการทำงานและการให้บริการ	๓	๐.๑๕๐	๐.๐๗๕	๔.๐๗๗	๐.๓๐๖
อาคารและสถานที่มีความเหมาะสมต่อการให้บริการ	๔	๐.๒๒๕	๐.๑๑๒	๓.๙๗๔	๐.๔๔๗
บุคลากรมีจำนวนเพียงพอต่อการปฏิบัติงาน	๕	๐.๑๒๕	๐.๐๖๒	๓.๗๔๔	๐.๒๓๔
สำนักมีการให้บริการแบบเบ็ดเสร็จ (One-Stop-Service)	๖	๐.๑๒๕	๐.๐๖๒	๓.๗๔๔	๐.๒๓๔
รวม		๑.๐๐	๐.๕๐๐	๒๓.๘๔	๑.๙๙๘

๒. จุดอ่อน

ปัจจัยภายใน	(๑) จัดลำดับ	(๒) น้ำหนัก	(๓) น้ำหนัก x ๐.๕	(๔) คะแนน	(๕) ถ่วงน้ำหนัก (๓) x (๔)
ขาดการสื่อสาร และประชาสัมพันธ์ระหว่างหน่วยงานภายในสำนัก	๑	๐.๑๒๕	๐.๐๖๒๕	๓.๗๑๘	๐.๒๓๑
การใช้จ่ายงบประมาณไม่เป็นไปตามแผนปฏิบัติการที่กำหนด	๒	๐.๑๒๕	๐.๐๖๒๕	๓.๕๓๘	๐.๒๑๙
ขาดการประชาสัมพันธ์สู่หน่วยงานภายนอก	๒	๐.๑๕๐	๐.๐๗๕	๓.๕๓๘	๐.๒๖๕
ขาดการวางแผนการดำเนินการโครงการอื่นๆ ที่นอกเหนือจากงานประจำ	๓	๐.๑๕๐	๐.๐๗๕	๓.๑๕๔	๐.๒๓๗
ขาดแผนพัฒนาบุคลากรส่งผลให้บุคลากรบางกลุ่มงานจากการพัฒนา	๔	๐.๒๒๕	๐.๑๑๒๕	๓.๕๓๘	๐.๓๙๘
เอกสารคู่มือขั้นตอนการทำงานของบุคลากรยังไม่มี ความชัดเจน	๔	๐.๒๒๕	๐.๑๑๒๕	๓.๕๓๘	๐.๓๙๘
รวม		๑.๐๐๐	๐.๕๐๐	๒๑.๐๒๔	๑.๗๕๑

### ๓. โอกาส

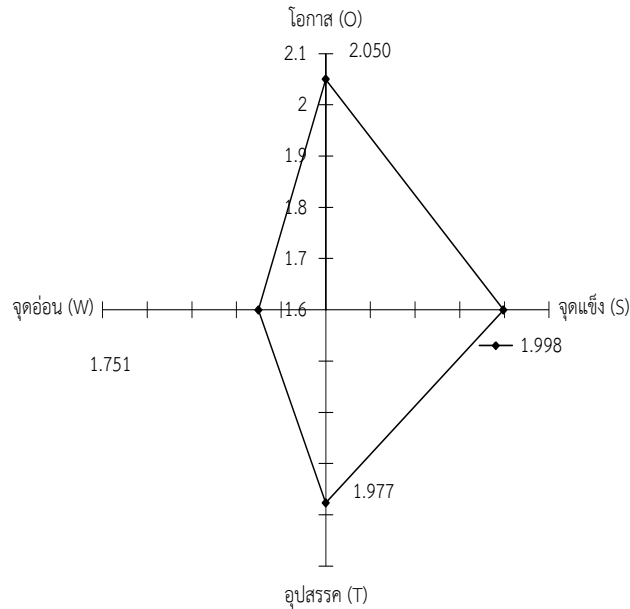
ปัจจัยภายนอก	(๑) จัดลำดับ	(๒) น้ำหนัก	(๓) น้ำหนัก x ๐.๕	(๔) คะแนน	(๕) ถ่วงน้ำหนัก (๓) x (๔)
ในปัจจุบันมนุษย์ต้องการใช้เทคโนโลยีสารสนเทศมากขึ้น	๑	๐.๒๒๕	๐.๑๑๒๕	๔.๓๕๙	๐.๔๙๐
มหาวิทยาลัยมีนโยบายให้นักศึกษาผ่านการสอบประกันคุณภาพด้านคอมพิวเตอร์ก่อนสำเร็จการศึกษา	๒	๐.๒๒๕	๐.๑๑๒๕	๔.๑๕๔	๐.๔๖๗
การเข้าสู่ประชาคมอาเซียน ส่งผลให้มีการใช้ทรัพยากรและเทคโนโลยีสารสนเทศมากขึ้น	๓	๐.๑๕๐	๐.๐๗๕	๔.๐๗๗	๐.๓๐๖
เป็นหน่วยงานที่เป็นศูนย์รวมในการให้ความรู้ด้านทรัพยากรและเทคโนโลยีสารสนเทศของท้องถิ่น	๓	๐.๑๕๐	๐.๐๗๕	๔.๐๗๗	๐.๓๐๖
หน่วยงานเป็นที่ยอมรับในการให้บริการด้านทรัพยากรและเทคโนโลยีสารสนเทศ ทั้งจากหน่วยงานภายนอกและภายในมหาวิทยาลัย	๔	๐.๑๒๕	๐.๐๖๒๕	๓.๘๗๒	๐.๒๔๒
นักศึกษามาใช้บริการ เนื่องจากมีการเรียนการสอนในรายวิชาการรู้สารสนเทศ	๕	๐.๑๒๕	๐.๐๖๒๕	๓.๘๒๕	๐.๒๓๙
<b>รวม</b>		<b>๑.๐๐๐</b>	<b>๐.๕๐๐</b>	<b>๒๔.๓๖๔</b>	<b>๒.๐๕๐</b>

### ๔. อุปสรรค

ปัจจัยภายนอก	(๑) จัดลำดับ	(๒) น้ำหนัก	(๓) น้ำหนัก x ๐.๕	(๔) คะแนน	(๕) ถ่วงน้ำหนัก (๓) x (๔)
ระเบียบการรับบุคลากรของมหาวิทยาลัยส่งผลต่อการได้มาซึ่งบุคลากรที่มีความเชี่ยวชาญเฉพาะ	๑	๐.๒๒๕	๐.๑๑๒๕	๔.๗๖๙	๐.๕๓๗
ผู้รับบริการขาดการเรียนรู้ ความเข้าใจในการรับบริการ	๒	๐.๑๒๕	๐.๐๖๒๕	๓.๘๙๗	๐.๒๔๔
เทคโนโลยีที่ทันสมัยมีราคาแพงไม่สามารถจัดซื้อเพื่อใช้ในการพัฒนางานได้ตามที่ต้องการ	๒	๐.๑๒๕	๐.๐๖๒๕	๓.๘๙๗	๐.๒๔๔
ขาดความร่วมมือจากหน่วยงานภายนอกและภายในมหาวิทยาลัยฯ ในการดำเนินกิจกรรม	๓	๐.๑๕๐	๐.๐๗๕	๓.๗๔๔	๐.๒๘๑
การเปลี่ยนแปลงหลักเกณฑ์ด้านการประกันคุณภาพส่งผลต่อทิศทางการปฏิบัติงาน	๔	๐.๑๕๐	๐.๐๗๕	๓.๖๙๒	๐.๒๗๗
หน่วยงานภายนอกให้ค่าตอบแทนในอัตราที่สูง ส่งผลให้มีการลาออกของบุคลากร	๕	๐.๒๒๕	๐.๑๑๒๕	๓.๕๑๓	๐.๓๙๕
<b>รวม</b>		<b>๑.๐๐๐</b>	<b>๐.๕๐๐</b>	<b>๒๓.๕๑๒</b>	<b>๑.๙๗๗</b>



## กราฟวิเคราะห์ตำแหน่งยุทธศาสตร์ของสำนักวิทยบริการและเทคโนโลยีสารสนเทศ



### ยุทธศาสตร์สำนักวิทยบริการและเทคโนโลยีสารสนเทศ

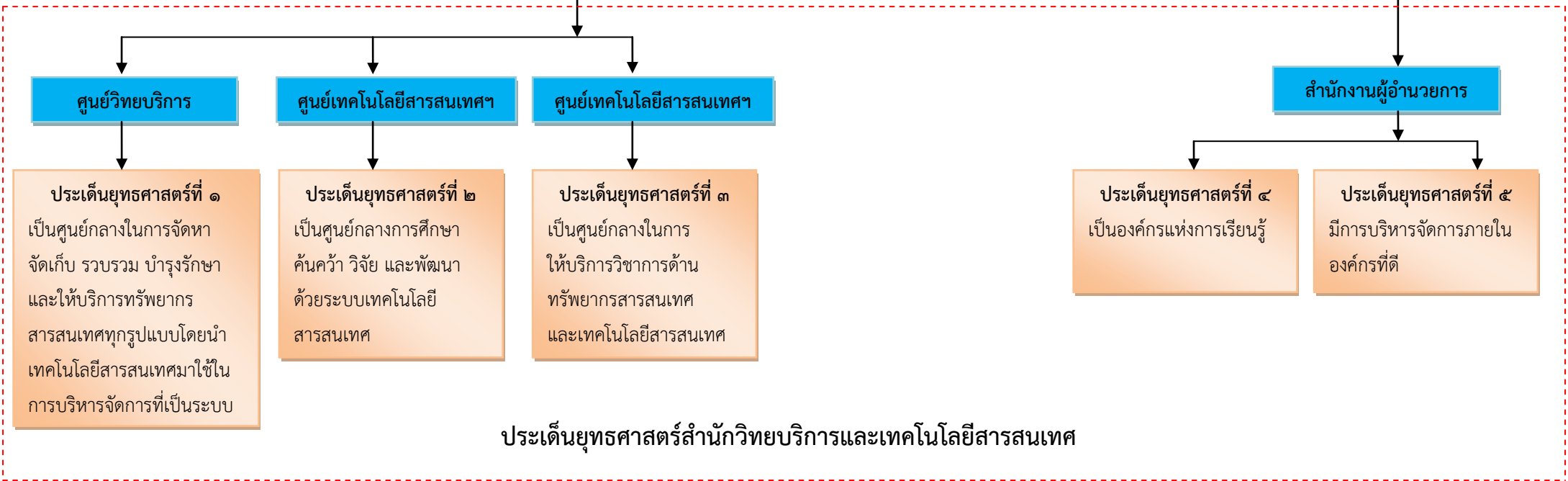
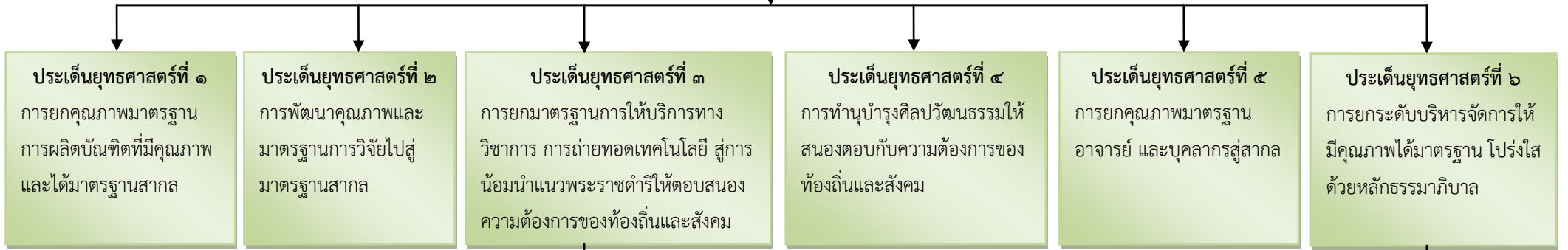
ใช้ยุทธศาสตร์ TS (ปัจจัยภายในที่เป็นจุดแข็ง ปัจจัยภายนอกที่เป็นจุดอ่อน) เนื่องจากสำนักวิทยบริการและเทคโนโลยีสารสนเทศมีข้อได้เปรียบที่เป็นจุดแข็งหลายประการ แต่มีอุปสรรคจากปัจจัยภายนอกไม่เอื้ออำนวยต่อการพัฒนาองค์กร ดังนั้นสำนักวิทยบริการฯ จึงใช้กลยุทธ์เชิงป้องกันเป็นหลัก กล่าวคือใช้จุดแข็งขององค์กรเพื่อหลบหลีกหรือลดผลกระทบของภาวะคุกคามจากภายนอก

## การกำหนดยุทธศาสตร์ไปสู่การปฏิบัติ โดยกำหนดแผนปฏิบัติการ

### 1. กำหนดวัตถุประสงค์เชิงยุทธศาสตร์โดยใช้ SWOT matrix

	<b>จุดแข็ง (S)</b>	<b>จุดอ่อน (W)</b>
	<ol style="list-style-type: none"> <li>อาคาร และสถานที่ที่มีความเหมาะสมต่อการให้บริการ</li> <li>บุคลากรมีความรู้ ความสามารถเหมาะสมต่อตำแหน่งงาน</li> <li>มีระบบสารสนเทศมาช่วยสนับสนุนในการปฏิบัติงาน</li> <li>บุคลากรใส่ใจในการทำงาน และการให้บริการ</li> <li>สำนักมีการให้บริการแบบเบ็ดเสร็จ (One-Stop-Service)</li> <li>บุคลากรมีจำนวนเพียงพอต่อการปฏิบัติงาน</li> </ol>	<ol style="list-style-type: none"> <li>ขาดแผนการพัฒนาบุคลากร ส่งผลให้บุคลากรบางกลุ่มงานขาดการพัฒนา</li> <li>เอกสารคู่มือขั้นตอนการทำงานของบุคลากรยังไม่มี ความชัดเจน</li> <li>ขาดการวางแผนการดำเนินการโครงการอื่น ๆ ที่นอกเหนือจากงานประจำ</li> <li>ขาดการประชาสัมพันธ์สู่หน่วยงานภายนอก</li> <li>ขาดการสื่อสาร และประชาสัมพันธ์ระหว่างหน่วยงานภายในสำนัก</li> <li>การใช้จ่ายงบประมาณไม่เป็นไปตามแผนปฏิบัติการที่กำหนด</li> </ol>
<b>โอกาส (O)</b>	<b>กลยุทธ์ (จุดแข็ง – โอกาส)</b>	<b>กลยุทธ์ (จุดอ่อน –โอกาส)</b>
<ol style="list-style-type: none"> <li>ในปัจจุบันมนุษย์ต้องการใช้เทคโนโลยีสารสนเทศมากขึ้น</li> <li>มหาวิทยาลัยมีนโยบายให้ นักศึกษาผ่านการสอบประกันคุณภาพด้านคอมพิวเตอร์ ก่อนสำเร็จการศึกษา</li> <li>การเข้าสู่ประชาคมอาเซียน ส่งผลให้มีการใช้ทรัพยากร และเทคโนโลยีสารสนเทศมากขึ้น</li> <li>เป็นหน่วยงานที่เป็นศูนย์กลางในการให้ความรู้ ด้านทรัพยากร และเทคโนโลยีสารสนเทศของท้องถิ่น</li> <li>หน่วยงานเป็นที่ยอมรับในการให้บริการด้านทรัพยากร และเทคโนโลยีสารสนเทศ ทั้งจากหน่วยงานภายนอก และภายในมหาวิทยาลัย</li> <li>นักศึกษามาใช้บริการ เนื่องจากมีการเรียนการสอนในรายวิชา การรู้สารสนเทศ</li> </ol>		
<b>อุปสรรค (T)</b>	<b>กลยุทธ์ (จุดแข็ง – อุปสรรค)</b>	<b>กลยุทธ์ (จุดอ่อน - อุปสรรค)</b>
<ol style="list-style-type: none"> <li>ระเบียบการรับบุคลากรของมหาวิทยาลัยส่งผลต่อการได้มาซึ่งบุคลากรที่มีความเชี่ยวชาญเฉพาะ</li> <li>หน่วยงานภายนอกให้ค่าตอบแทนในอัตราที่สูง ส่งผลให้มีการลาออกของบุคลากร</li> <li>การเปลี่ยนแปลงหลักเกณฑ์ด้านการประกันคุณภาพส่งผลต่อทิศทางการปฏิบัติงาน</li> <li>ขาดความร่วมมือจากหน่วยงานภายนอกทั้งภายใน และภายนอกมหาวิทยาลัยในการดำเนินกิจกรรม</li> <li>เทคโนโลยีที่ทันสมัย มีราคาแพงไม่สามารถจัดซื้อเพื่อใช้ในพัฒนางานได้ตามที่ต้องการ</li> <li>ผู้รับบริการขาดการเรียนรู้ ความเข้าใจในการรับบริการ</li> </ol>		

# ประเด็นยุทธศาสตร์มหาวิทยาลัยราชภัฏนครสวรรค์



## ประเด็นยุทธศาสตร์สำนักวิทยบริการและเทคโนโลยีสารสนเทศ

# แผนที่ยุทธศาสตร์สำนักวิทยบริการและเทคโนโลยีสารสนเทศ มหาวิทยาลัยราชภัฏนครสวรรค์

วิสัยทัศน์ : ส่งเสริมการเป็น e-University โดยมุ่งสู่ความเป็นเลิศในการให้บริการอย่างเป็นระบบตามแบบมาตรฐานสากล

