

# ส่วนที่ 1

## แผนปฏิบัติการประจำปีงบประมาณ 2562

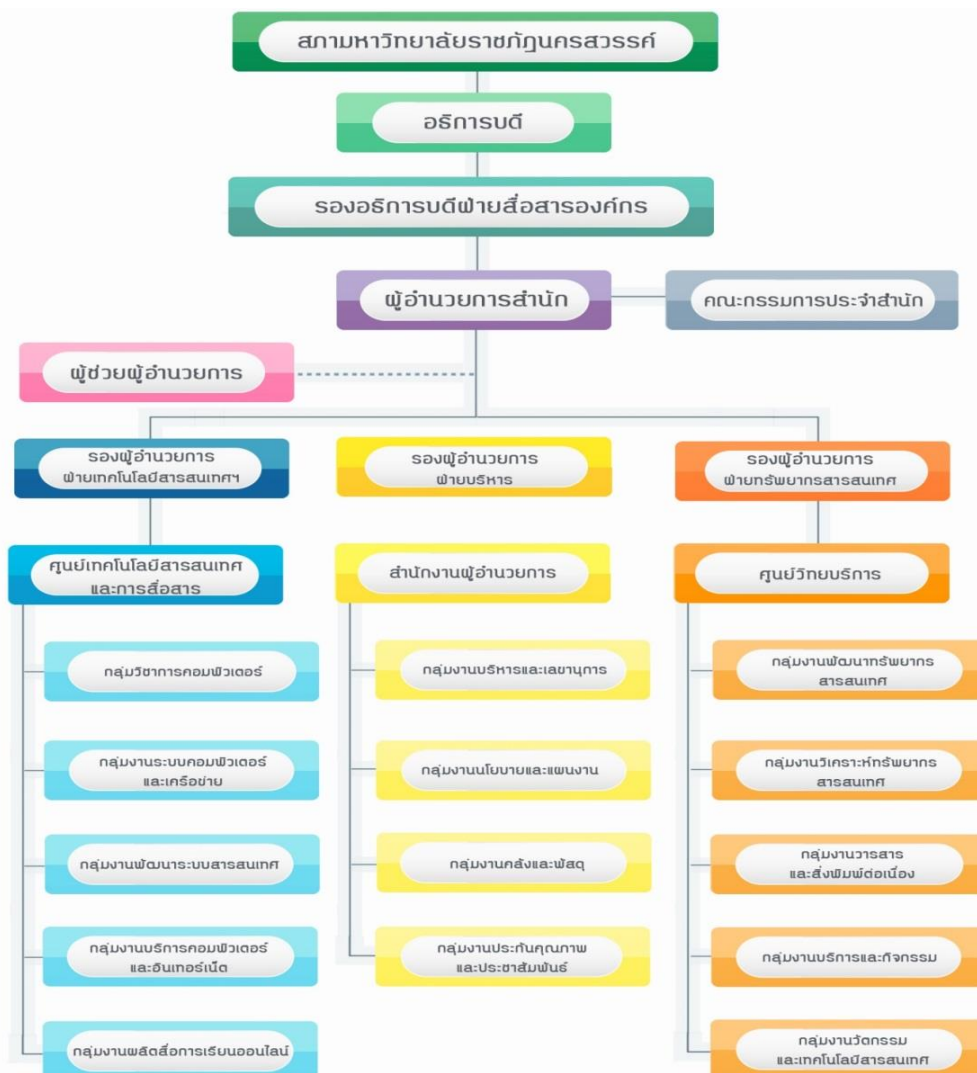
### ชื่อหน่วยงาน ที่ตั้ง และประวัติความเป็นมา

สำนักวิทยบริการและเทคโนโลยีสารสนเทศ ได้รับการจัดตั้งขึ้น เมื่อวันที่ 16 กันยายน 2547 ตามโครงสร้างการบริหารงานใหม่เพื่อรองรับการเป็นหน่วยงานตาม พ.ร.บ. มหาวิทยาลัยราชภัฏนครสวรรค์ พ.ศ. 2547 ซึ่งเป็นการรวมกันของ 2 สำนักเดิม คือ สำนักวิทยบริการ และสำนักคอมพิวเตอร์และเทคโนโลยีสารสนเทศ โดยมีการแบ่งส่วนงานภายในออกเป็น 3 หน่วยงานย่อยดังนี้

1. ศูนย์วิทยบริการ
2. ศูนย์เทคโนโลยีสารสนเทศและการสื่อสาร
3. สำนักงานผู้อำนวยการ

### โครงการองค์กรและโครงสร้างการบริหาร

ตามโครงสร้างใหม่ของสำนักวิทยบริการและเทคโนโลยีสารสนเทศ ได้แบ่งการบริหารงาน ออกเป็น 3 หน่วยงาน คือ ศูนย์วิทยบริการ ศูนย์เทคโนโลยีและการสื่อสาร และสำนักงานผู้อำนวยการ ซึ่งมีรายละเอียดดังต่อไปนี้



**รายชื่อผู้บริหาร คณะกรรมการบริหาร และคณะกรรมการประจำสำนักวิทยบริการฯ**

**ตำแหน่งผู้บริหารงานของสำนักวิทยบริการและเทคโนโลยีสารสนเทศ**

1. คณะกรรมการประจำสำนักวิทยบริการและเทคโนโลยีสารสนเทศ
2. ผู้อำนวยการสำนักวิทยบริการและเทคโนโลยีสารสนเทศ
3. รองผู้อำนวยการสำนักวิทยบริการและเทคโนโลยีสารสนเทศ (ฝ่ายบริหาร)
4. รองผู้อำนวยการสำนักวิทยบริการและเทคโนโลยีสารสนเทศ (ฝ่ายทรัพยากรสารสนเทศ)
5. รองผู้อำนวยการสำนักวิทยบริการและเทคโนโลยีสารสนเทศ (ฝ่ายเทคโนโลยีสารสนเทศฯ)
6. ผู้ช่วยผู้อำนวยการสำนักวิทยบริการและเทคโนโลยีสารสนเทศ
7. รักษาการหัวหน้าศูนย์วิทยบริการ
8. รักษาการหัวหน้าศูนย์เทคโนโลยีสารสนเทศและการสื่อสาร
9. รักษาการหัวหน้าสำนักงานผู้อำนวยการ

**คณะกรรมการประจำสำนักวิทยบริการและเทคโนโลยีสารสนเทศ**

- |                              |                |                  |
|------------------------------|----------------|------------------|
| 1. นายพงษ์ศักดิ์             | ศิริโสม        | ประธานกรรมการ    |
| 2. นางสาวจิรพรรณ             | เทียนทอง       | รองประธานกรรมการ |
| 3. ผู้ช่วยศาสตราจารย์กัญญา   | อนุกุลธนากร    | กรรมการ          |
| 4. นายภูริพัศ                | เหมือนทอง      | กรรมการ          |
| 5. นายชยันต์                 | นันทวงศ์       | กรรมการ          |
| 6. นายดนุวัต                 | อิสรานนทกุล    | กรรมการ          |
| 7. นายเสรี                   | ชินนอม         | กรรมการ          |
| 8. ผู้ช่วยศาสตราจารย์สุวรรณี | คงมี           | กรรมการ          |
| 9. นางवलลী                   | โพธิ์รังสิยากร | กรรมการ          |
| 10. นางสาวจริยา              | ทิพย์หทัย      | เลขานุการ        |
| 11. นางสาวกุลณัฐา            | ธัญรัฐวุฒินนท์ | ผู้ช่วยเลขานุการ |

**คณะกรรมการบริหารสำนักวิทยบริการและเทคโนโลยีสารสนเทศ**

- |                              |             |   |
|------------------------------|-------------|---|
| 1. นายพงษ์ศักดิ์             | ศิริโสม     | ตำแหน่งผู้อำนวยการสำนักวิทยบริการฯ            |
| 2. นางสาวจิรพรรณ             | เทียนทอง    | ตำแหน่งรองผู้อำนวยการสำนักวิทยบริการฯ         |
| 3. นายภูริพัศ                | เหมือนทอง   | ตำแหน่งรองผู้อำนวยการสำนักวิทยบริการฯ         |
| 4. ผู้ช่วยศาสตราจารย์กัญญา   | อนุกุลธนากร | ตำแหน่งรองผู้อำนวยการสำนักวิทยบริการฯ         |
| 5. ผู้ช่วยศาสตราจารย์ภัคจิรา | ศิริโสม     | ตำแหน่งผู้ช่วยผู้อำนวยการสำนักวิทยบริการฯ     |
| 6. นายดนุวัต                 | อิสรานนทกุล | ตำแหน่งรักษาการหัวหน้าศูนย์วิทยบริการ         |
| 7. นายชยันต์                 | นันทวงศ์    | ตำแหน่งรักษาการหัวหน้าศูนย์เทคโนโลยีสารสนเทศฯ |
| 8. นางสาวจริยา               | ทิพย์หทัย   | ตำแหน่งรักษาการหัวหน้าสำนักงานผู้อำนวยการ     |

## เจ้าหน้าที่สำนักวิทยบริการและเทคโนโลยีสารสนเทศ

### เจ้าหน้าที่สำนักงานผู้อำนวยการ

มีจำนวนทั้งหมด 5 คน รายละเอียดดังนี้

- |                  |             |                                   |
|------------------|-------------|-----------------------------------|
| 1. นางวิภารัตน์  | ศรีเพ็ชร    | ตำแหน่งเจ้าหน้าที่บริหารงานทั่วไป |
| 2. นางสาวรุ่งนภา | สาจิตร      | ตำแหน่งเจ้าหน้าที่บริหารงานทั่วไป |
| 3. นางสาวกุลณัฐา | ธัญรัฐฉินนท | ตำแหน่งเจ้าหน้าที่บริหารงานทั่วไป |
| 4. นางสาวไพรสุดา | ปานพรม      | ตำแหน่งเจ้าหน้าที่บริหารงานทั่วไป |
| 5. นางสาวสุณิสา  | อ่อนฉ่ำ     | ตำแหน่งนักวิชาการศึกษา            |

### เจ้าหน้าที่ศูนย์เทคโนโลยีสารสนเทศและการสื่อสาร

มีจำนวนทั้งหมด 11 คน รายละเอียดดังนี้

- |                 |            |                                      |
|-----------------|------------|--------------------------------------|
| 1. นางสาวกุลดา  | สวนสลา     | ตำแหน่งนักวิชาการคอมพิวเตอร์         |
| 2. นางดวงพร     | สีระวัตร   | ตำแหน่งนักวิชาการคอมพิวเตอร์         |
| 3. นายวิชชากร   | คูหาทอง    | ตำแหน่งนักวิชาการคอมพิวเตอร์         |
| 4. นายสุมนต์    | จิรพัฒน์พร | ตำแหน่งนักวิชาการคอมพิวเตอร์         |
| 5. นายณกมล      | แข็งการนา  | ตำแหน่งนักวิชาการคอมพิวเตอร์         |
| 6. นายสุวิศาล   | ทับแสง     | ตำแหน่งนักวิชาการคอมพิวเตอร์         |
| 7. นายวิทยา     | สีระวัตร   | ตำแหน่งเจ้าหน้าที่ระบบงานคอมพิวเตอร์ |
| 8. นายอาดัม     | จิกิตศิลป์ | ตำแหน่งเจ้าหน้าที่บริหารงานทั่วไป    |
| 9. นางอัญชลีพร  | แก้ววงษา   | ตำแหน่งเจ้าหน้าที่คอมพิวเตอร์        |
| 10. นายปิยพันธ์ | ปั้นนาค    | ตำแหน่งเจ้าหน้าที่คอมพิวเตอร์        |
| 11. นายศักดิ์ดา | จตุพร      | ตำแหน่งเจ้าหน้าที่คอมพิวเตอร์        |

### เจ้าหน้าที่ศูนย์วิทยบริการ

มีจำนวนทั้งหมด 18 คน รายละเอียดดังนี้

- |                    |                   |                                   |
|--------------------|-------------------|-----------------------------------|
| 1. นางสาวปรางทิพย์ | พึงไชย            | ตำแหน่งบรรณารักษ์                 |
| 2. นางสาวภัทรพร    | วงษ์น้อย          | ตำแหน่งบรรณารักษ์                 |
| 3. นางสาวนิตยา     | ทวิศักดิ์วินาไพโร | ตำแหน่งบรรณารักษ์                 |
| 4. นางสาวกัญญา     | สิงหบุตร          | ตำแหน่งบรรณารักษ์                 |
| 5. นางสาวณัฐชนันท์ | สนธิรักษ์         | ตำแหน่งบรรณารักษ์                 |
| 6. นางสาวกาญจนา    | อยู่ประยงค์       | ตำแหน่งบรรณารักษ์                 |
| 7. นายสุภรัตน์     | กรุดฉ่ำ           | ตำแหน่งนักวิชาการคอมพิวเตอร์      |
| 8. นางสาวปรียพัศ   | พัฒนะสุธาตล       | ตำแหน่งเจ้าหน้าที่บริหารงานทั่วไป |
| 9. นางสาววรรณิ     | คณา               | ตำแหน่งเจ้าหน้าที่บริหารงานทั่วไป |

|                     |              |                                   |
|---------------------|--------------|-----------------------------------|
| 10. นางสาวฉัตรดาว   | ชาติเชื้อ    | ตำแหน่งเจ้าหน้าที่บริหารงานทั่วไป |
| 11. นางสาวบุสดี     | หมื่นชั้น    | ตำแหน่งเจ้าหน้าที่บริหารงานทั่วไป |
| 12. นางสาวรุ่งรัตน์ | อินทวิเศษ    | ตำแหน่งเจ้าหน้าที่บริหารงานทั่วไป |
| 13. นางสาวสุภักตรา  | พรมสีนง      | ตำแหน่งเจ้าหน้าที่บริหารงานทั่วไป |
| 14. นางสาวรมย์นลิน  | ดวงนวลจันทร์ | ตำแหน่งเจ้าหน้าที่บริหารงานทั่วไป |
| 15. นายพิเชษฐ       | อยู่เย็น     | ตำแหน่งเจ้าหน้าที่บริหารงานทั่วไป |
| 16. นายวีระศักดิ์   | ศรีผิง       | ตำแหน่งเจ้าหน้าที่บริหารงานทั่วไป |
| 17. นายกษิตศ        | ประมวลกลม    | ตำแหน่งเจ้าหน้าที่บริหารงานทั่วไป |
| 18. นางสาวภคมน      | เด่นประเสริฐ | ตำแหน่งผู้ปฏิบัติงานห้องสมุด      |

### จำนวนอาจารย์ และบุคลากร

| สำนักวิทยบริการและเทคโนโลยีสารสนเทศ | จำนวนอาจารย์และ บุคลากร<br>ที่มีวุฒิทางการศึกษา |           |          |           |           |
|-------------------------------------|---|-----------|----------|-----------|-----------|
|                                     | ต่ำกว่า<br>ปริญญา                               | ปริญญาตรี | ปริญญาโท | ปริญญาเอก | รวม       |
| จำนวนอาจารย์                        | -   | -         | 5        | 3         | 8         |
| จำนวนบุคลากร                        | 1   | 32        | 2        | -         | 35        |
| <b>รวมทั้งสิ้น</b>                  | <b>1</b>  | <b>32</b> | <b>7</b> | <b>3</b>  | <b>43</b> |

(ข้อมูล ณ วันที่ 9 ตุลาคม 2561)

### งบประมาณประจำปีงบประมาณ 2562

| หน่วยงาน                            | งบประมาณที่ได้รับอนุมัติประจำปี 2562 |                         |                   |
|-------------------------------------|--------------------------------------|-------------------------|-------------------|
|                                     | เงินนอก<br>งบประมาณ                  | เงินงบประมาณ<br>แผ่นดิน | รวม               |
| สำนักวิทยบริการและเทคโนโลยีสารสนเทศ | 19,130,000                           | 3,500,400               | 22,630,400        |
| <b>รวมทั้งสิ้น</b>                  | <b>19,130,000</b>                    | <b>3,500,400</b>        | <b>22,630,400</b> |

## อาคารสถานที่

| หน่วยงาน  | รายชื่ออาคาร<br>(อาคารที่รับผิดชอบ)                 | รวม                        |
|---|---|----------------------------|
| สำนักวิทยบริการและเทคโนโลยีสารสนเทศ (ศูนย์ ICT)       | - อาคารเฉลิมพระเกียรติ 80 พรรษา<br>(5 ธันวาคม 2550) | ชั้น 1<br>ชั้น 2<br>ชั้น 4 |
| สำนักวิทยบริการและเทคโนโลยีสารสนเทศ (ศูนย์วิทยบริการ) | - อาคารบรรณราชนครินทร์ (อาคาร 12)                   | 1 อาคาร                    |
|   | - อาคาร 8 (อาคารห้องสมุดเก่า)                       | 1 อาคาร                    |
|   | - อาคาร 11 (ต.ย่านมัทรี อ.พยุหะคีรี)                | ชั้น 2                     |
| <b>รวมทั้งสิ้น</b>                                    | <b>4 อาคาร</b>                                      | <b>4 อาคาร</b>             |

### เอกลักษณ์หรือวัฒนธรรมของสำนักวิทยบริการและเทคโนโลยีสารสนเทศ

สำนักวิทยบริการและเทคโนโลยีสารสนเทศ เป็นหน่วยงานสนับสนุนการให้บริการวิชาการ และการถ่ายทอดเทคโนโลยีสารสนเทศ อีกทั้งเป็นแหล่งความรู้ด้านการบริการทรัพยากรสารสนเทศและร่วมพัฒนาระบบฐานข้อมูลเครือข่ายสารสนเทศสำหรับส่วนราชการ ภาคเอกชน และชุมชน

### กระบวนการจัดทำแผนปฏิบัติราชการประจำปีงบประมาณ 2562

กระบวนการจัดทำแผนปฏิบัติราชการประจำปีงบประมาณ มีดังต่อไปนี้

1. คณะกรรมการประจำสำนักวิทยบริการฯ เป็นผู้อนุมัติแผนปฏิบัติราชการประจำปี
2. คณะกรรมการบริหารสำนักวิทยบริการฯ เป็นผู้พิจารณาเห็นชอบแผนปฏิบัติราชการประจำปี
3. รองผู้อำนวยการ และหัวหน้าศูนย์/สำนักงาน ต่างๆ มีหน้าที่ควบคุม กำกับติดตามและตรวจสอบ

โครงการ/กิจกรรม

4. หัวหน้ากลุ่มงานรับผิดชอบการจัดทำแผนปฏิบัติราชการประจำปี มีหน้าที่ควบคุม กำกับ ติดตาม และตรวจสอบการดำเนินงานในแต่ละขั้นตอน

5. บุคลากรประจำกลุ่มงานรับผิดชอบการจัดทำแผนปฏิบัติราชการประจำปี มีหน้าที่ดำเนินงานและปฏิบัติตามแผนงาน โครงการ/กิจกรรม ที่กำหนดในแผนปฏิบัติราชการประจำปี

### ขั้นตอนการดำเนินงานจัดทำแผนปฏิบัติราชการประจำปีงบประมาณ

1. มอบหมายคณะทำงานจัดทำแผนปฏิบัติราชการประจำปีงบประมาณ
  - ประสานหน่วยงาน เพื่อเสนอรายชื่อคณะทำงาน
2. รวบรวมข้อมูลที่เป็นในการจัดทำแผนปฏิบัติราชการประจำปีงบประมาณ ได้แก่
  - ผลการดำเนินงานที่ผ่านมา
  - แผนยุทธศาสตร์ 4 ปี ของสำนักวิทยบริการและเทคโนโลยีสารสนเทศ

- แผนยุทธศาสตร์ 4 ปี ของมหาวิทยาลัยราชภัฏนครสวรรค์
3. ดำเนินการวิเคราะห์ และกำหนดประเด็นที่สำคัญ ดังนี้
- การวิเคราะห์สภาพแวดล้อมทั้งภายในและภายนอก (SWOT Analysis) ประกอบด้วย จุดแข็ง (S) จุดอ่อน (W) โอกาส (O) และอุปสรรค (T)
  - การทบทวนและกำหนดปรัชญา วิสัยทัศน์ ปณิธาน พันธกิจ ประเด็นยุทธศาสตร์ เป้าประสงค์ กลยุทธ์ ตัวชี้วัด และค่าเป้าหมาย
  - กำหนดโครงการกิจกรรมเพื่อตอบสนองประเด็นยุทธศาสตร์ เป้าประสงค์ กลยุทธ์ ตัวชี้วัด
4. จัดทำคำขอตั้งงบประมาณการดำเนินงานโครงการกิจกรรมต่อมหาวิทยาลัยฯ
5. มหาวิทยาลัยฯ พิจารณาจัดสรรงบประมาณ
6. ปรับปรุงแก้ไขรายละเอียดโครงการกิจกรรม ให้สอดคล้องกับการจัดสรรงบประมาณ และส่งให้ผู้รับผิดชอบการจัดทำแผนปฏิบัติราชการประจำปีต่อไป
7. ดำเนินการรวบรวมและวิเคราะห์และจัดทำแผนปฏิบัติราชการประจำปีงบประมาณ ดังนี้
- รวบรวมโครงการกิจกรรมตามที่ได้รับการจัดสรรงบประมาณ
  - จัดทำแผนการใช้จ่ายงบประมาณ
  - จัดทำร่างแผนปฏิบัติราชการประจำปีงบประมาณ ตามรูปแบบของการจัดทำแผนปฏิบัติราชการประจำปี
8. เสนอแผนปฏิบัติราชการประจำปีต่อคณะกรรมการบริหารสำนักวิทยบริการฯ เพื่อพิจารณาขอความเห็นชอบ
9. เสนอแผนปฏิบัติราชการประจำปีงบประมาณต่อคณะกรรมการประจำสำนักวิทยบริการฯ เพื่อพิจารณาอนุมัติ
10. ดำเนินการเผยแพร่แผนปฏิบัติราชการประจำปีงบประมาณ ให้ผู้บริหารและบุคลากรภายในหน่วยงาน และสาธารณชนได้ทราบ ดังนี้
- จัดทำรูปเล่มแผนปฏิบัติราชการประจำปีงบประมาณ
  - เผยแพร่ให้บุคลากรในหน่วยงานรับทราบและนำไปปฏิบัติ
  - เผยแพร่ให้หน่วยงานที่เกี่ยวข้องรับทราบผ่านทางเว็บไซต์ของหน่วยงาน
11. ติดตาม และประเมินผลการดำเนินงานตามแผนปฏิบัติราชการประจำปีงบประมาณ (รายไตรมาส)

## ส่วนที่ 2

### การวิเคราะห์ปัจจัยภายในและปัจจัยภายนอก

การจัดทำแผนปฏิบัติราชการประจำปีงบประมาณ 2562 เป็นการดำเนินการในลักษณะการพัฒนาอย่างต่อเนื่อง โดยการดำเนินการได้ระดมความคิดเห็นจากผู้บริหาร และบุคลากรของสำนักวิทยบริการฯ เพื่อทำการวิเคราะห์ผลการดำเนินงานที่ผ่านมา และการวิเคราะห์สถานการณ์ของการพัฒนาหน่วยงานที่เปลี่ยนแปลง เพื่อทิศทางการดำเนินงานทางยุทธศาสตร์ให้มีความสัมพันธ์กับการดำเนินงานแบบมุ่งผลสัมฤทธิ์ เพื่อให้ผู้ที่เกี่ยวข้องนำไปปฏิบัติได้อย่างมีประสิทธิภาพ ทั้งนี้ สำนักวิทยบริการฯ ได้วิเคราะห์สภาพแวดล้อมจากจุดแข็ง จุดอ่อน โอกาส และอุปสรรค เพื่อหาผลการวิเคราะห์ในแต่ละด้าน ดังต่อไปนี้

#### ผลการวิเคราะห์สภาพแวดล้อม (SWOT Analysis)

##### 1. จุดแข็ง (S) สำนักวิทยบริการและเทคโนโลยีสารสนเทศ

| ลำดับ | จุดแข็ง   | คะแนนเต็ม 5 |
|-------|---|-------------|
| 1     | มีระบบสารสนเทศมาช่วยสนับสนุนในการปฏิบัติงาน                         | 4.237       |
| 2     | เป็นศูนย์กลางในการจัดเก็บข้อมูลของมหาวิทยาลัยที่พร้อมใช้งานตลอดเวลา | 4.184       |
| 3     | มีระบบการปฏิบัติงานตามมาตรฐาน ISO                                   | 4.158       |
| 4     | บุคลากรมีการทำงานอย่างเป็นระบบ                                      | 4.053       |

##### 2. จุดอ่อน (W) สำนักวิทยบริการและเทคโนโลยีสารสนเทศ

| ลำดับ | จุดอ่อน   | คะแนนเต็ม 5 |
|-------|---|-------------|
| 1     | ขาดแคลนทรัพยากรด้านไอซีทีของหน่วยงาน เนื่องจากอุปกรณ์คอมพิวเตอร์ที่มีอยู่ล้าสมัยไม่สามารถรองรับการดำเนินงานได้เพียงพอ | 3.974       |
| 2     | บุคลากรมีทักษะในการปฏิบัติงานไม่เท่ากัน จึงไม่สามารถปฏิบัติงานแทนกันได้ในทุกด้าน                                      | 3.737       |
| 3     | การสื่อสารและการประชาสัมพันธ์สู่หน่วยงานภายในและภายนอกยังไม่ทั่วถึง   | 3.605       |
| 4     | สถานที่ตั้งและการจัดสรรพื้นที่ไม่เหมาะสมต่อการให้บริการ   | 3.553       |

## 3. โอกาส (O) สำนักวิทยบริการและเทคโนโลยีสารสนเทศ

| ลำดับ | โอกาส  | คะแนนเต็ม 5 |
|-------|--|-------------|
| 1     | มีนโยบายของรัฐบาลสนับสนุนการใช้เทคโนโลยีสารสนเทศในทุกด้าน  | 4.500       |
| 2     | ความต้องการใช้เทคโนโลยีสารสนเทศเพิ่มมากขึ้น  | 4.342       |
| 3     | ได้รับการยอมรับจากหน่วยงานทั้งภายในและภายนอกมหาวิทยาลัยฯ   | 4.316       |
| 4     | การศึกษาในศตวรรษที่ 21 และนโยบายไทยแลนด์ 4.0 ส่งผลให้มีการใช้ทรัพยากรสารสนเทศและเทคโนโลยีสารสนเทศมากขึ้น | 4.079       |

## 4. อุปสรรค (T) สำนักวิทยบริการและเทคโนโลยีสารสนเทศ

| ลำดับ | อุปสรรค  | คะแนนเต็ม 5 |
|-------|--|-------------|
| 1     | งบประมาณที่ได้รับไม่สอดคล้องกับการดำเนินงานของสำนักวิทยบริการฯ | 3.974       |
| 2     | มหาวิทยาลัยฯ ขาดมาตรการในการส่งเสริมการใช้ระบบสารสนเทศ         | 4.263       |
| 3     | การขาดการมีส่วนร่วมของผู้รับบริการ                             | 4.053       |



**การวิเคราะห์ตำแหน่งยุทธศาสตร์**  
**สำนักวิทยบริการและเทคโนโลยีสารสนเทศ มหาวิทยาลัยราชภัฏนครสวรรค์**

**1. จุดแข็ง**

| ปัจจัยภายใน  | (1)<br>จัดลำดับ | (2)<br>น้ำหนัก | (3)<br>น้ำหนัก<br>× 0.5 | (4)<br>คะแนน  | (5)<br>ถ่วงน้ำหนัก<br>(3) × (4) |
|--|-----------------|----------------|-------------------------|---------------|---------------------------------|
| 1. มีระบบสารสนเทศมาช่วยสนับสนุนในการปฏิบัติงาน                         | 1               | 0.350          | 0.175                   | 4.237         | 0.741                           |
| 2. เป็นศูนย์กลางในการจัดเก็บข้อมูลของมหาวิทยาลัยที่พร้อมใช้งานตลอดเวลา | 2               | 0.300          | 0.150                   | 4.184         | 0.628                           |
| 3. มีระบบการปฏิบัติงานตามมาตรฐาน ISO                                   | 3               | 0.150          | 0.075                   | 4.158         | 0.312                           |
| 4. บุคลากรมีการทำงานอย่างเป็นระบบ                                      | 4               | 0.150          | 0.075                   | 4.053         | 0.304                           |
| <b>รวม</b>   |                 | <b>1.000</b>   | <b>0.500</b>            | <b>16.632</b> | <b>1.985</b>                    |

**2. จุดอ่อน**

| ปัจจัยภายใน   | (1)<br>จัดลำดับ | (2)<br>น้ำหนัก | (3)<br>น้ำหนัก<br>× 0.5 | (4)<br>คะแนน  | (5)<br>ถ่วงน้ำหนัก<br>(3) × (4) |
|---|-----------------|----------------|-------------------------|---------------|---------------------------------|
| 1. ขาดแคลนทรัพยากรด้านไอซีทีของหน่วยงานเนื่องจากอุปกรณ์คอมพิวเตอร์ที่มีอยู่ล้าสมัยไม่สามารถรองรับการดำเนินงานได้เพียงพอ | 1               | 0.350          | 0.175                   | 3.974         | 0.695                           |
| 2. บุคลากรมีทักษะในการปฏิบัติงานไม่เท่ากันจึงไม่สามารถปฏิบัติงานแทนกันได้ในทุกด้าน                                      | 2               | 0.300          | 0.150                   | 3.737         | 0.561                           |
| 3. การสื่อสารและการประชาสัมพันธ์สู่หน่วยงานภายในและภายนอกยังไม่ทั่วถึง  | 3               | 0.150          | 0.075                   | 3.605         | 0.270                           |
| 4. สถานที่ตั้งและการจัดสรรพื้นที่ไม่เหมาะสมต่อการให้บริการ  | 4               | 0.150          | 0.075                   | 3.553         | 0.266                           |
| <b>รวม</b>  |                 | <b>1.000</b>   | <b>0.500</b>            | <b>14.868</b> | <b>1.793</b>                    |

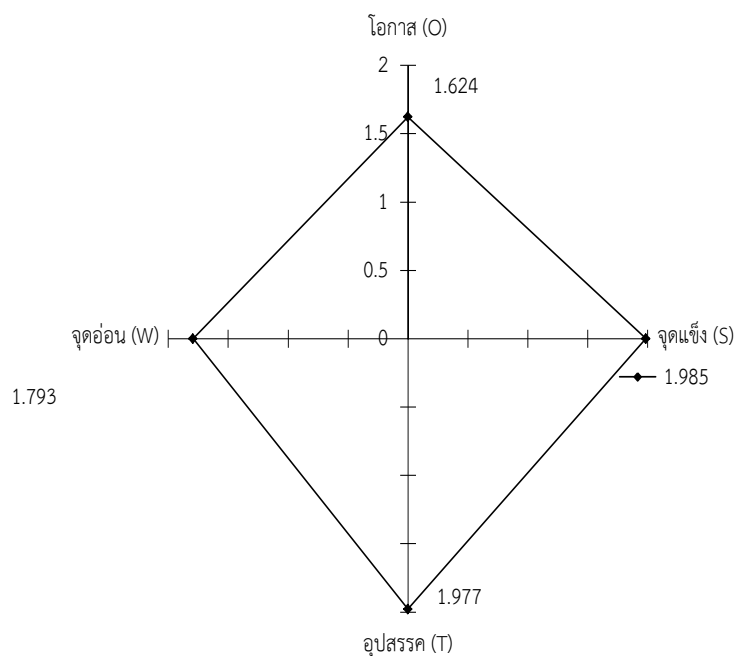
## 3. โอกาส

| ปัจจัยภายนอก  | (1)<br>จัดลำดับ | (2)<br>น้ำหนัก | (3)<br>น้ำหนัก<br>x 0.5 | (4)<br>คะแนน  | (5)<br>ถ่วงน้ำหนัก<br>(3) x (4) |
|---|-----------------|----------------|-------------------------|---------------|---------------------------------|
| 1. มีนโยบายของรัฐบาลสนับสนุนการใช้เทคโนโลยีสารสนเทศในทุกด้าน  | 1               | 0.350          | 0.1125                  | 4.500         | 0.506                           |
| 2. ความต้องการใช้เทคโนโลยีสารสนเทศเพิ่มมากขึ้น  | 2               | 0.300          | 0.1125                  | 4.342         | 0.488                           |
| 3. ได้รับการยอมรับจากหน่วยงานทั้งภายในและภายนอกมหาวิทยาลัยฯ   | 3               | 0.150          | 0.075                   | 4.316         | 0.324                           |
| 4. การศึกษาในศตวรรษที่ 21 และนโยบายไทยแลนด์ 4.0 ส่งผลให้มีการใช้ทรัพยากรสารสนเทศและเทคโนโลยีสารสนเทศมากขึ้น | 4               | 0.150          | 0.075                   | 4.079         | 0.306                           |
| <b>รวม</b>  |                 | <b>1.000</b>   | <b>0.500</b>            | <b>17.237</b> | <b>1.624</b>                    |

## 4. อุปสรรค

| ปัจจัยภายนอก  | (1)<br>จัดลำดับ | (2)<br>น้ำหนัก | (3)<br>น้ำหนัก<br>x 0.5 | (4)<br>คะแนน  | (5)<br>ถ่วงน้ำหนัก<br>(3) x (4) |
|---|-----------------|----------------|-------------------------|---------------|---------------------------------|
| 1. งบประมาณที่ได้รับไม่สอดคล้องกับการดำเนินงานของสำนักวิทยบริการฯ | 1               | 0.300          | 0.150                   | 3.974         | 0.537                           |
| 2. มหาวิทยาลัยฯ ขาดมาตรการในการส่งเสริมการใช้ระบบสารสนเทศ         | 2               | 0.250          | 0.125                   | 4.263         | 0.244                           |
| 3. การขาดการมีส่วนร่วมของผู้รับบริการ                             | 3               | 0.125          | 0.063                   | 4.053         | 0.244                           |
| <b>รวม</b>  |                 | <b>1.000</b>   | <b>0.500</b>            | <b>19.974</b> | <b>1.977</b>                    |

## กราฟวิเคราะห์ตำแหน่งยุทธศาสตร์ของสำนักวิทยบริการและเทคโนโลยีสารสนเทศ



### ยุทธศาสตร์สำนักวิทยบริการและเทคโนโลยีสารสนเทศ

ใช้ยุทธศาสตร์ TS (ปัจจัยภายในที่เป็นจุดแข็ง ปัจจัยภายนอกที่เป็นจุดอ่อน) เนื่องจากสำนักวิทยบริการและเทคโนโลยีสารสนเทศมีข้อได้เปรียบที่เป็นจุดแข็งหลายประการ แต่มีอุปสรรคจากปัจจัยภายนอกไม่เอื้ออำนวยต่อการพัฒนาองค์กร ดังนั้นสำนักวิทยบริการฯ จึงใช้กลยุทธ์เชิงป้องกันเป็นหลัก กล่าวคือใช้จุดแข็งขององค์กรเพื่อหลบหลีกหรือลดผลกระทบของภาวะคุกคามจากภายนอก

การกำหนดยุทธศาสตร์ไปสู่การปฏิบัติโดยกำหนดแผนปฏิบัติการ

กำหนดวัตถุประสงค์เชิงยุทธศาสตร์โดยใช้ (SWOT Matrix )

|  | จุดแข็ง (S)   | จุดอ่อน (W)  |
|--|---|--|
|  | <ol style="list-style-type: none"> <li>มีระบบสารสนเทศมาช่วยสนับสนุนในการปฏิบัติงาน</li> <li>เป็นศูนย์กลางในการจัดเก็บข้อมูลของมหาวิทยาลัยที่พร้อมใช้งานตลอดเวลา</li> <li>มีระบบการปฏิบัติงานตามมาตรฐาน ISO</li> <li>บุคลากรมีการทำงานอย่างเป็นระบบ</li> </ol> | <ol style="list-style-type: none"> <li>ขาดแคลนทรัพยากรด้านไอซีทีของหน่วยงาน เนื่องจากอุปกรณ์คอมพิวเตอร์ที่มีอยู่ล้าสมัย ไม่สามารถรองรับการดำเนินงานได้เพียงพอ</li> <li>บุคลากรมีทักษะในการปฏิบัติงานไม่เท่ากัน จึงไม่สามารถปฏิบัติงานแทนกันได้ในทุกด้าน</li> <li>การสื่อสารและการประชาสัมพันธ์สู่หน่วยงานภายในและภายนอกยังไม่ทั่วถึง</li> <li>สถานที่ตั้งและการจัดสรรพื้นที่ไม่เหมาะสมต่อการให้บริการ</li> </ol> |
| โอกาส (O)  | กลยุทธ์ (จุดแข็ง – โอกาส)   | กลยุทธ์ (จุดอ่อน – โอกาส)  |
| <ol style="list-style-type: none"> <li>มีนโยบายของรัฐบาลสนับสนุนการใช้เทคโนโลยีสารสนเทศในทุกด้าน</li> <li>ความต้องการใช้เทคโนโลยีสารสนเทศเพิ่มมากขึ้น</li> <li>ได้รับการยอมรับจากหน่วยงานทั้งภายในและภายนอกมหาวิทยาลัยฯ</li> <li>การศึกษาในศตวรรษที่ 21 และนโยบายไทยแลนด์ 4.0 ส่งผลให้มีการใช้ทรัพยากรสารสนเทศและเทคโนโลยีสารสนเทศมากขึ้น</li> </ol> |   |  |
| อุปสรรค (T)  | กลยุทธ์ (จุดแข็ง – อุปสรรค)   | กลยุทธ์ (จุดอ่อน – อุปสรรค)  |
| <ol style="list-style-type: none"> <li>งบประมาณที่ได้รับไม่สอดคล้องกับการดำเนินงานของสำนักวิทยบริการฯ</li> <li>มหาวิทยาลัยฯ ขาดมาตรการในการส่งเสริมการใช้ระบบสารสนเทศ</li> <li>การขาดการมีส่วนร่วมของผู้รับบริการ</li> </ol>   |   |  |

### ส่วนที่ 3

## ปรัชญา ปณิธาน วิสัยทัศน์ พันธกิจ และประเด็นยุทธศาสตร์

### ปรัชญา

เป็นศูนย์กลางการเรียนรู้ พัฒนาศรีพยาบาลสารสนเทศและเทคโนโลยีสารสนเทศ ด้วยเทคโนโลยี และนวัตกรรม เพื่อสนับสนุนพันธกิจของมหาวิทยาลัย และบริการชุมชน

### ปณิธาน

มุ่งสู่ความเป็นเลิศในการให้บริการระดับมาตรฐานสากล และส่งเสริมกระบวนการเรียนรู้ด้วยตนเอง เพื่อการเป็นมหาวิทยาลัย e-University

### วิสัยทัศน์

มุ่งสู่การเป็น Smart University และความเป็นเลิศในการให้บริการตามมาตรฐานสากล

### พันธกิจ

1. พัฒนาโครงสร้างพื้นฐานด้านเทคโนโลยีสารสนเทศและการสื่อสารภายในมหาวิทยาลัย
2. พัฒนาเทคโนโลยีสารสนเทศและทรัพยากรสารสนเทศตามพันธกิจของมหาวิทยาลัย
3. พัฒนาการให้บริการทรัพยากรสารสนเทศและเทคโนโลยีสารสนเทศ
4. ส่งเสริมสนับสนุนการผลิตสื่อการเรียนการสอนออนไลน์
5. ส่งเสริมสนับสนุนการประกันคุณภาพด้านคอมพิวเตอร์ของนักศึกษา

### ประเด็นยุทธศาสตร์

1. ส่งเสริมพัฒนาโครงสร้างพื้นฐาน (Infrastructure) และความร่วมมือด้านเทคโนโลยีสารสนเทศและการสื่อสาร เพื่อให้สอดคล้องกับการเรียนการสอนแบบ Education 4.0
2. เป็นศูนย์กลางในการให้บริการวิชาการด้านทรัพยากรสารสนเทศและเทคโนโลยีสารสนเทศ
3. เป็นศูนย์กลางการศึกษา ค้นคว้า วิจัยด้วยระบบเทคโนโลยีสารสนเทศ
4. เพิ่มประสิทธิภาพการให้บริการของมหาวิทยาลัยด้วยระบบฐานข้อมูลและระบบสารสนเทศ
5. ส่งเสริมและสนับสนุนการบริการวิชาการสู่สังคม
6. เป็นศูนย์ฝึกอบรมด้านทรัพยากรสารสนเทศและเทคโนโลยีสารสนเทศสำหรับนักศึกษา บุคลากรของมหาวิทยาลัย และบุคคลทั่วไป
7. มีการบริหารจัดการภายในองค์กรที่ได้มาตรฐาน

## การเชื่อมโยงระหว่างประเด็นยุทธศาสตร์และเป้าประสงค์เชิงยุทธศาสตร์ สำนักวิทยบริการและเทคโนโลยีสารสนเทศ มหาวิทยาลัยราชภัฏนครสวรรค์

**ประเด็นยุทธศาสตร์ที่ 1 :** ส่งเสริมพัฒนาโครงสร้างพื้นฐาน (Infrastructure) และความร่วมมือด้านเทคโนโลยีสารสนเทศและการสื่อสาร เพื่อให้สอดคล้องกับการเรียนการสอนแบบ Education 4.0

### เป้าประสงค์หลักเชิงยุทธศาสตร์

พัฒนาโครงสร้างพื้นฐาน ICT ที่ได้มาตรฐานและเหมาะสมกับการใช้งาน และสร้างความร่วมมือกับองค์กรอื่นๆ เพื่อสนับสนุนการจัดการเรียนการสอน การบริหารจัดการ และการใช้ประโยชน์จากทรัพยากรเครือข่ายร่วมกันได้อย่างมีประสิทธิภาพ

### กลยุทธ์

1. จัดหาระบบเครือข่ายคอมพิวเตอร์พร้อมอุปกรณ์ที่มีประสิทธิภาพ ใช้บริหารจัดการได้อย่างเหมาะสมและคุ้มค่า พร้อมทั้งจัดหน่วยงานเพื่อดูแลและบำรุงรักษา
2. จัดหาระบบอินเทอร์เน็ตความเร็วสูง จัดสรรและใช้เครือข่าย หรือขยายจุดให้บริการเครือข่ายไร้สายให้ครอบคลุมการใช้งานทั่วทั้งมหาวิทยาลัย
3. เป็นที่ปรึกษาด้านโครงสร้างพื้นฐานระบบเครือข่ายแก่หน่วยงานต่างๆ ภายในมหาวิทยาลัย

### ตัวชี้วัด

1. การเชื่อมโยงระบบเครือข่ายอินเทอร์เน็ตและอินทราเน็ตภายในมหาวิทยาลัยฯ
2. ประสิทธิภาพการให้บริการ ระบบเครือข่าย อุปกรณ์เครือข่าย
3. ความพึงพอใจในการให้บริการ

### ค่าเป้าหมาย

1. หน่วยงานภายในมหาวิทยาลัยฯ สามารถใช้งานระบบเครือข่ายอินเทอร์เน็ตและอินทราเน็ตได้
2. สามารถให้บริการระบบเครือข่ายได้ไม่น้อยกว่า 95% ต่อปี
3. ความพึงพอใจการให้บริการระบบเครือข่ายอยู่ในระดับดี

## ประเด็นยุทธศาสตร์ที่ 2 : เป็นศูนย์กลางในการให้บริการวิชาการด้านทรัพยากรสารสนเทศและเทคโนโลยีสารสนเทศ

### เป้าประสงค์หลักเชิงยุทธศาสตร์

พัฒนาความรู้ความสามารถด้านวิชาการ การใช้ทรัพยากรสารสนเทศและเทคโนโลยีสารสนเทศแก่นักศึกษา คณาจารย์ บุคลากรในมหาวิทยาลัย และบุคคลทั่วไป

### กลยุทธ์

1. ส่งเสริมสนับสนุนการศึกษา ค้นคว้าหาความรู้ ประกอบการเรียนการสอน และการวิจัยของนักศึกษา คณาจารย์ บุคลากรของมหาวิทยาลัย และบุคคลทั่วไป โดยใช้ฐานข้อมูลทรัพยากรสารสนเทศของมหาวิทยาลัย
2. ส่งเสริมสนับสนุนให้นักศึกษา คณาจารย์ บุคลากรของมหาวิทยาลัย และบุคคลทั่วไปให้มีทักษะการใช้งานด้านเทคโนโลยีสารสนเทศ

### ตัวชี้วัด

1. จำนวนโครงการ/กิจกรรมการฝึกอบรมและจำนวนผู้เข้ารับการอบรมในด้านทรัพยากรสารสนเทศและด้านเทคโนโลยีสารสนเทศ
2. ความพึงพอใจของผู้เข้ารับการอบรมด้านทรัพยากรสารสนเทศและด้านเทคโนโลยีสารสนเทศ
3. ผู้เข้ารับการอบรม มีความรู้ ความเข้าใจ ด้านการใช้ทรัพยากรสารสนเทศและด้านเทคโนโลยีสารสนเทศ

### ค่าเป้าหมาย

1. จัดโครงการ/กิจกรรม อบรมด้านทรัพยากรสารสนเทศ และด้านเทคโนโลยีสารสนเทศ ไม่น้อยกว่า 2 หลักสูตร/ปีงบประมาณ
2. ความพึงพอใจของผู้เข้ารับการอบรมด้านทรัพยากรสารสนเทศ และด้านเทคโนโลยีสารสนเทศ อยู่ในระดับดี
3. ผู้เข้ารับการอบรม มีความรู้ ความเข้าใจ หลังการอบรมเพิ่มขึ้น

**ประเด็นยุทธศาสตร์ที่ 3 :** เป็นศูนย์กลางการศึกษา ค้นคว้า วิจัยด้วยระบบเทคโนโลยีสารสนเทศ

### **เป้าประสงค์หลักเชิงยุทธศาสตร์**

ระบบคอมพิวเตอร์ ซอฟต์แวร์ และเทคโนโลยีสารสนเทศมีความทันสมัย และตอบสนองต่อ การศึกษา ค้นคว้า วิจัยของนักศึกษา คณาจารย์ บุคลากรของมหาวิทยาลัย ตลอดจนบุคคลทั่วไป

### **กลยุทธ์**

1. จัดหาทรัพยากรสารสนเทศและเทคโนโลยีสารสนเทศที่ทันสมัยเพื่อสนับสนุนการศึกษา ค้นคว้า วิจัย
2. ส่งเสริมการใช้เทคโนโลยีสารสนเทศเพื่อการศึกษา ค้นคว้า วิจัย
3. สร้างเครือข่ายแลกเปลี่ยนเทคโนโลยีสารสนเทศกับหน่วยงานภายนอก
4. จัดหาซอฟต์แวร์เพื่อสนับสนุนการจัดการเรียนการสอนและการปฏิบัติงาน

### **ตัวชี้วัด**

1. จำนวนทรัพยากรสารสนเทศและฐานข้อมูลอิเล็กทรอนิกส์เพียงพอต่อการให้บริการ
2. จำนวนผู้เข้าสืบค้นฐานข้อมูลออนไลน์
3. จำนวนผู้ใช้บริการห้องเทคโนโลยีสารสนเทศ
4. การเข้าร่วมเครือข่ายแลกเปลี่ยนเทคโนโลยีสารสนเทศกับหน่วยงานภายนอก
5. มีซอฟต์แวร์ลิขสิทธิ์เพื่อการศึกษา ค้นคว้า และวิจัย

### **ค่าเป้าหมาย**

1. มีงบประมาณในการจัดหาทรัพยากรสารสนเทศ และฐานข้อมูลอิเล็กทรอนิกส์ไว้ให้บริการครอบคลุมทุกคณะ
2. มีการเข้าร่วมกิจกรรมเครือข่าย ไม่น้อยกว่า 3 ครั้งต่อปี
3. มีการจัดหาซอฟต์แวร์ลิขสิทธิ์เพื่อการศึกษา ค้นคว้า และวิจัย



## ประเด็นยุทธศาสตร์ที่ 4 : เพิ่มประสิทธิภาพการให้บริการของมหาวิทยาลัยด้วยระบบฐานข้อมูลและระบบสารสนเทศ

### เป้าประสงค์หลักเชิงยุทธศาสตร์

พัฒนาระบบสารสนเทศเพื่อสนับสนุนการทำงานของหน่วยงานต่าง ๆ ภายในมหาวิทยาลัย สำหรับการบริหารจัดการ และการให้บริการอย่างมีประสิทธิภาพ

### กลยุทธ์

1. พัฒนาฐานข้อมูลกลางที่สามารถเชื่อมโยงข้อมูลทุกระบบเข้าด้วยกัน
2. พัฒนาหรือจัดหาซอฟต์แวร์เพื่อการให้บริการ และส่งเสริมการนำสื่ออิเล็กทรอนิกส์มาใช้ในการให้บริการข้อมูลข่าวสารของมหาวิทยาลัย เพื่อให้ นักศึกษา คณาจารย์ บุคลากร และบุคคลภายนอกได้รับข้อมูลข่าวสารอย่างสะดวก รวดเร็ว
3. จัดทำ ปรับปรุง ดูแลรักษา ระบบจัดการฐานข้อมูล (Database Management System) และพัฒนาฐานข้อมูล (Database) เพื่อรองรับการบริหารจัดการในระดับหน่วยงานและมหาวิทยาลัย
4. จัดให้มีการพัฒนาสมรรถนะบุคลากร ผู้ดูแลระบบ

### ตัวชี้วัด

1. ลดความซ้ำซ้อน เพิ่มความถูกต้องของข้อมูล และความรวดเร็วในการเข้าถึงข้อมูล
2. มีระบบจัดการฐานข้อมูล (Data Base Management System) ที่ทันสมัย รองรับต่อความต้องการใช้งาน ระบบฐานข้อมูลมีเสถียรภาพและความปลอดภัย
3. จำนวนระบบสารสนเทศที่พัฒนาขึ้นใหม่หรือการปรับปรุงให้ดีขึ้น เพื่อการบริหารและการให้บริการต่าง ๆ
4. มีการส่งเสริมให้บุคลากร ผู้ดูแลระบบ มีทักษะและความเข้าใจในการบริหารจัดการระบบที่พัฒนาขึ้น

### ค่าเป้าหมาย

1. สามารถใช้รหัสผู้ใช้งานเดียวในการเข้าใช้ระบบต่าง ๆ ที่ได้รับอนุญาต
2. มีการปรับปรุง ระบบจัดการฐานข้อมูลให้มีความทันสมัย
3. มีการสำรองข้อมูลในระบบฐานข้อมูลทุกวัน
4. มีการพัฒนา ปรับปรุง แก้ไขระบบสารสนเทศที่พัฒนาขึ้นตามความต้องการและความจำเป็นในการใช้งาน
5. จำนวนบุคลากรที่ได้รับการอบรมพัฒนาตนเองในแต่ละปี

**ประเด็นยุทธศาสตร์ที่ 5 : ส่งเสริมและสนับสนุนการบริการวิชาการสู่สังคม**

**เป้าประสงค์หลักเชิงยุทธศาสตร์**

สร้างความร่วมมือในการบริการวิชาการ และตอบสนองความต้องการของสังคม

**กลยุทธ์**

จัดให้มีโครงการบริการวิชาการด้านทรัพยากรสารสนเทศ และด้านเทคโนโลยีสารสนเทศ เพื่อให้บริการวิชาการแก่สังคม

**ตัวชี้วัด**

จำนวนโครงการ/กิจกรรม ที่ให้บริการวิชาการแก่สังคมด้านทรัพยากรสารสนเทศ และด้านเทคโนโลยีสารสนเทศ

**ค่าเป้าหมาย**

1. มีโครงการ/กิจกรรม ที่ให้บริการวิชาการแก่สังคม ไม่น้อยกว่า 1 โครงการ/ปีงบประมาณ
2. ผู้เข้าร่วมโครงการ/กิจกรรม มีความพึงพอใจ อยู่ในระดับดี

**ประเด็นยุทธศาสตร์ที่ 6 :** เป็นศูนย์ฝึกอบรมด้านทรัพยากรสารสนเทศและเทคโนโลยีสารสนเทศสำหรับ  
นักศึกษา บุคลากรของมหาวิทยาลัย และบุคคลทั่วไป

#### **เป้าประสงค์หลักเชิงยุทธศาสตร์**

มีหลักสูตรการฝึกอบรมที่ตอบสนองความต้องการของนักศึกษา บุคลากรของมหาวิทยาลัย และบุคคล  
ทั่วไป ในรูปแบบของการแสวงหารายได้

#### **กลยุทธ์**

1. พัฒนาหลักสูตรฝึกอบรมที่มีความหลากหลาย และตอบสนองความต้องการของนักศึกษา  
บุคลากรของมหาวิทยาลัย และบุคคลทั่วไป เพื่อนำไปสู่การแสวงหารายได้
2. ส่งเสริมให้มีหลักสูตรการฝึกอบรมร่วมกับหน่วยงานระดับชาติ

#### **ตัวชี้วัด**

1. มีหลักสูตรอบรมสำหรับนักศึกษา บุคลากรของมหาวิทยาลัย และบุคคลทั่วไป
2. ความพึงพอใจของผู้เข้ารับการฝึกอบรม ในแต่ละหลักสูตร

#### **คำเป้าหมาย**

1. มีจำนวนหลักสูตรอบรม ไม่น้อยกว่า 5 หลักสูตร/ปีงบประมาณ
2. ผู้เข้ารับการฝึกอบรมมีความพึงพอใจอยู่ในระดับดี

ประเด็นยุทธศาสตร์ที่ 7 : มีการบริหารจัดการภายในองค์กรที่ได้มาตรฐาน

### เป้าประสงค์หลักเชิงยุทธศาสตร์

มีการบริหารจัดการภายในองค์กรที่เป็นระบบมาตรฐานสากล

### กลยุทธ์

1. บริหารจัดการองค์กรโดยยึดหลักธรรมาภิบาล
2. มีการบริหารจัดการและการดำเนินงานตามมาตรฐานระบบบริหารงานคุณภาพ (ISO 9001:2015)

### ตัวชี้วัด

1. ความพึงพอใจของผู้ใช้บริการ
2. ความพึงพอใจของบุคลากรต่อผู้บริหาร
3. การรักษาระดับระบบบริหารงานคุณภาพมาตรฐาน ISO 9001:2015

### คำเป้าหมาย

1. ความพึงพอใจของผู้ใช้บริการอยู่ในระดับดี
2. ความพึงพอใจของบุคลากรต่อผู้บริหารอยู่ในระดับดี
3. ผ่านการตรวจติดตามประเมิน ตามระบบบริหารงานคุณภาพมาตรฐาน ISO 9001:2015

ความเชื่อมโยงระหว่างวิสัยทัศน์ ประเด็นยุทธศาสตร์ กลยุทธ์ และเป้าประสงค์หลักเชิงยุทธศาสตร์  
สำนักวิทยบริการและเทคโนโลยีสารสนเทศ มหาวิทยาลัยราชภัฏนครสวรรค์

วิสัยทัศน์

มุ่งสู่การเป็น Smart University และความเป็นเลิศในการให้บริการตามมาตรฐานสากล

ประเด็นยุทธศาสตร์

| ยุทธศาสตร์ที่ 1  | ยุทธศาสตร์ที่ 2  | ยุทธศาสตร์ที่ 3   | ยุทธศาสตร์ที่ 4  | ยุทธศาสตร์ที่ 5                             | ยุทธศาสตร์ที่ 6   | ยุทธศาสตร์ที่ 7                           |
|--|--|---|--|---|---|---|
| ส่งเสริมพัฒนาโครงสร้างพื้นฐาน (Infrastructure) และความร่วมมือด้านเทคโนโลยีสารสนเทศและการสื่อสาร เพื่อให้สอดคล้องกับการเรียนการสอนแบบ Education 4.0 | เป็นศูนย์กลางในการให้บริการวิชาการด้านทรัพยากรสารสนเทศและเทคโนโลยีสารสนเทศ | เป็นศูนย์กลางการศึกษา ค้นคว้า วิจัย ด้วยระบบเทคโนโลยีสารสนเทศ | เพิ่มประสิทธิภาพการให้บริการของมหาวิทยาลัยด้วยระบบฐานข้อมูลและระบบสารสนเทศ | ส่งเสริมและสนับสนุนการบริการวิชาการสู่สังคม | เป็นศูนย์ฝึกอบรมด้านทรัพยากรสารสนเทศและเทคโนโลยีสารสนเทศสำหรับนักศึกษา บุคลากรของมหาวิทยาลัย และบุคคลทั่วไป | มีการบริหารจัดการภายในองค์กรที่ได้มาตรฐาน |

วิสัยทัศน์

มุ่งสู่การเป็น Smart University และเป็นเลิศในการให้บริการตามมาตรฐานสากล

เป้าประสงค์หลักเชิงยุทธศาสตร์

| เป้าประสงค์ที่ 1  | เป้าประสงค์ที่ 2   | เป้าประสงค์ที่ 3   | เป้าประสงค์ที่ 4  | เป้าประสงค์ที่ 5   | เป้าประสงค์ที่ 6   | เป้าประสงค์ที่ 7                                    |
|---|--|--|---|--|--|---|
| พัฒนาโครงสร้างพื้นฐาน ICT ที่ได้มาตรฐานและเหมาะสมกับการใช้งาน และสร้างความร่วมมือกับองค์กรอื่นๆ เพื่อสนับสนุนการจัดการเรียนการสอน การบริหารจัดการ และการใช้ประโยชน์จากทรัพยากรเครือข่ายร่วมกันได้อย่างมีประสิทธิภาพ | พัฒนาความรู้ ความสามารถด้านวิชาการ การใช้ทรัพยากรสารสนเทศและเทคโนโลยี สารสนเทศแก่นักศึกษา คณาจารย์ บุคลากรในมหาวิทยาลัย และบุคคลทั่วไป | ระบบคอมพิวเตอร์ ซอฟต์แวร์ และเทคโนโลยีสารสนเทศมีความทันสมัย และตอบสนองต่อการศึกษาค้นคว้า วิจัยของนักศึกษา คณาจารย์ บุคลากรของมหาวิทยาลัย ตลอดจนบุคคลทั่วไป | พัฒนาระบบสารสนเทศเพื่อสนับสนุนการทำงานของหน่วยงานต่างๆ ภายในมหาวิทยาลัย สำหรับการบริหารจัดการ และการให้บริการอย่างมีประสิทธิภาพ | สร้างความร่วมมือในการบริการวิชาการ และตอบสนองความต้องการของสังคม | มีหลักสูตรการฝึกอบรมที่ตอบสนองความต้องการของนักศึกษา บุคลากรของมหาวิทยาลัย และบุคคลทั่วไป ในรูปแบบของการแสวงหารายได้ | มีการบริหารจัดการภายในองค์กรที่เป็นระบบ มาตรฐานสากล |

วิสัยทัศน์

มุ่งสู่การเป็น Smart University และความเป็นเลิศในการให้บริการตามมาตรฐานสากล

กลยุทธ์ของแต่ละประเด็นยุทธศาสตร์ ดังนี้

| กลยุทธ์ 1   | กลยุทธ์ 2   | กลยุทธ์ 3   | กลยุทธ์ 4   | กลยุทธ์ 5  | กลยุทธ์ 6   | กลยุทธ์ 7   |
|---|---|---|---|--|---|---|
| <p>1. จัดหาระบบเครือข่ายคอมพิวเตอร์พร้อมอุปกรณ์ที่มีประสิทธิภาพ ใช้บริหารจัดการได้อย่างเหมาะสมและคุ้มค่า พร้อมทั้งจัดหน่วยงานเพื่อดูแลและบำรุงรักษา</p> <p>2. จัดหาระบบอินเทอร์เน็ตความเร็วสูง จัดสรรและใช้เครือข่าย หรือขยายจุดให้บริการเครือข่ายไว้สายให้ครอบคลุมการใช้งานทั่วทั้งมหาวิทยาลัย</p> | <p>1. ส่งเสริมสนับสนุนการศึกษาค้นคว้าหาความรู้ประกอบการเรียนการสอน และการวิจัยของนักศึกษา คณาจารย์ บุคลากรของมหาวิทยาลัย และบุคคลทั่วไป โดยใช้ฐานข้อมูลทรัพยากรสารสนเทศของมหาวิทยาลัย</p> | <p>1. จัดหาทรัพยากรสารสนเทศและเทคโนโลยีสารสนเทศที่ทันสมัย เพื่อสนับสนุนการศึกษา ค้นคว้าวิจัย</p> <p>2. ส่งเสริมการใช้เทคโนโลยีสารสนเทศเพื่อการศึกษา ค้นคว้าวิจัย</p> <p>3. สร้างเครือข่ายแลกเปลี่ยนเทคโนโลยีสารสนเทศกับหน่วยงานภายนอก</p> | <p>1. พัฒนาระบบข้อมูลกลางที่สามารถเชื่อมโยงข้อมูลทุกระบบเข้าด้วยกัน</p> <p>2. พัฒนาหรือจัดหาซอฟต์แวร์เพื่อการให้บริการ และส่งเสริมการนำสื่ออิเล็กทรอนิกส์มาใช้ในการให้บริการข้อมูลข่าวสารของมหาวิทยาลัย เพื่อให้ นักศึกษา คณาจารย์ บุคลากร และบุคคลภายนอกได้รับ ได้รับข้อมูลข่าวสารอย่างสะดวก รวดเร็ว</p> | <p>จัดให้มีโครงการบริการวิชาการด้านทรัพยากรสารสนเทศ และด้านเทคโนโลยีสารสนเทศ เพื่อให้บริการวิชาการแก่สังคม</p> | <p>มีหลักสูตรการฝึกอบรมที่ตอบสนองความต้องการของนักศึกษา บุคลากรของมหาวิทยาลัย และบุคคลทั่วไป ในรูปแบบของการแสวงหารายได้</p> | <p>มีการบริหารจัดการภายในองค์กรที่เป็นระบบมาตรฐานสากล</p> |

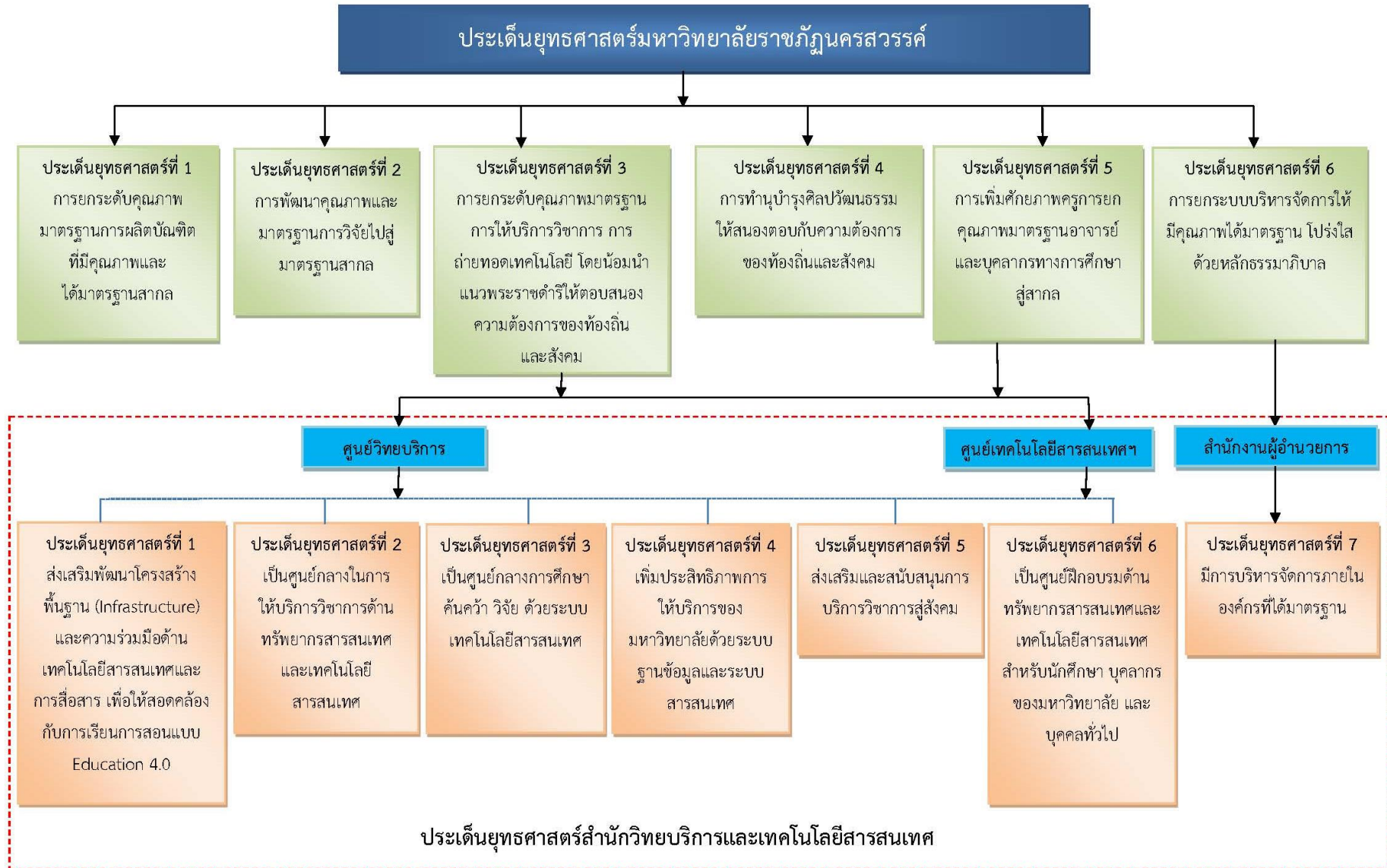
| กลยุทธ์ 1  | กลยุทธ์ 2  | กลยุทธ์ 3   | กลยุทธ์ 4   | กลยุทธ์ 5 | กลยุทธ์ 6 | กลยุทธ์ 7 |
|--|--|---|---|-----------|-----------|-----------|
| <p>3. เป็นที่ปรึกษาด้านโครงสร้างพื้นฐานระบบเครือข่ายแก่หน่วยงานต่าง ๆ ภายในมหาวิทยาลัย</p> | <p>2. ส่งเสริมสนับสนุนให้นักศึกษา คณาจารย์ บุคลากรของมหาวิทยาลัย และบุคคลทั่วไป ให้มีทักษะการใช้งานด้านเทคโนโลยีสารสนเทศ</p> | <p>4. จัดหาซอฟต์แวร์เพื่อสนับสนุนการจัดการเรียนการสอนและการปฏิบัติงาน</p> | <p>3. จัดหา ปรับปรุง ดูแลรักษา ระบบจัดการฐานข้อมูล (Database Management System) และพัฒนาฐานข้อมูล (Database) เพื่อรองรับการบริหารจัดการในระดับหน่วยงาน และมหาวิทยาลัย</p> <p>4. จัดให้มีการพัฒนาสมรรถนะบุคลากรผู้ดูแลระบบ</p> |           |           |           |



# แผนที่ยุทธศาสตร์ สำนักวิทยบริการและเทคโนโลยีสารสนเทศ มหาวิทยาลัยราชภัฏนครสวรรค์ ประจำปีงบประมาณ พ.ศ.2562

วิสัยทัศน์ : มุ่งสู่การเป็น Smart University และเป็นเลิศในการให้บริการตามมาตรฐานสากล





## ส่วนที่ 4

### รายละเอียดแต่ละประเด็นยุทธศาสตร์

#### ตารางแสดงเป้าหมาย ตัวชี้วัด กลยุทธ์ ตามประเด็นยุทธศาสตร์

##### ประเด็นยุทธศาสตร์ที่ 1

ส่งเสริมพัฒนาโครงสร้างพื้นฐาน (Infrastructure) และความร่วมมือด้านเทคโนโลยีสารสนเทศและการสื่อสารเพื่อให้อุดมค้ำกับการเรียนการสอนแบบ Education 4.0

##### เป้าประสงค์หลักเชิงยุทธศาสตร์

การพัฒนาโครงสร้างพื้นฐาน ICT ที่ได้มาตรฐานและเหมาะสมกับการใช้งาน และสร้างความร่วมมือกับองค์กรอื่น ๆ เพื่อสนับสนุนการจัดการเรียนสอน การบริหารจัดการ และการใช้ประโยชน์จากทรัพยากรเครือข่ายร่วมกันได้อย่างมีประสิทธิภาพ

##### ตัวชี้วัด

1. การเชื่อมโยงระบบเครือข่ายอินเทอร์เน็ตและอินทราเน็ตภายในมหาวิทยาลัยฯ
2. ประสิทธิภาพการให้บริการ ระบบเครือข่าย อุปกรณ์เครือข่าย
3. ความพึงพอใจในการให้บริการ

| กลยุทธ์   | โครงการ                             | ตัวชี้วัด        | เป้าหมาย  | งบประมาณ | ระยะเวลาดำเนินการ | ผู้รับผิดชอบ   |
|---|-------------------------------------|------------------|---|----------|-------------------|--|
| 1. จัดหาระบบเครือข่ายคอมพิวเตอร์ พร้อมอุปกรณ์ที่มีประสิทธิภาพ ใช้บริหารจัดการได้อย่างเหมาะสมและคุ้มค่า พร้อมทั้งจัดหน่วยงานเพื่อดูแลและบำรุงรักษา | 1. วัสดุสำนักงานและวัสดุคอมพิวเตอร์ | ตัวชี้วัดที่ 1-2 | จัดหาวัสดุสำนักงานและวัสดุคอมพิวเตอร์ ใน 3 หน่วยงาน | 300,000  | ไตรมาส 1-4        | 1.นางสาวจิรพรรณ เทียนทอง<br>2. ผศ.กันยา อนุกุลธนากร<br>3. นายภูริพัศ เหมือนทอง<br>4. นางสาวจริยา ทิพย์หทัย |
| 2. จัดหาระบบอินเทอร์เน็ตความเร็วสูง จัดสรรและใช้เครือข่าย หรือขยายจุดให้บริการเครือข่ายไร้สายให้ครอบคลุมการใช้งานทั่วทั้ง                         | 2. ค่าสาธารณูปโภค                   | ตัวชี้วัดที่ 1-2 | ค่าบริการโทรศัพท์ และค่าบริการโดเมนเนม 1 ปี         | 25,000   | ไตรมาส 1-4        | 1.นางสาวจิรพรรณ เทียนทอง<br>2. นางสาวจริยา ทิพย์หทัย<br>3. นางวิภารัตน์ ศรีเพ็ชร                           |

ประเด็นยุทธศาสตร์ที่ 1

ส่งเสริมพัฒนาโครงสร้างพื้นฐาน (Infrastructure) และความร่วมมือด้านเทคโนโลยีสารสนเทศและการสื่อสารให้สอดคล้องกับการเรียนการสอนแบบ Education 4.0

เป้าประสงค์หลักเชิงยุทธศาสตร์

การพัฒนาโครงสร้างพื้นฐาน ICT ที่ได้มาตรฐานและเหมาะสมกับการใช้งาน และสร้างความร่วมมือกับองค์กรอื่น ๆ เพื่อสนับสนุนการจัดการเรียนสอน การบริหารจัดการ และการใช้ประโยชน์จากทรัพยากรเครือข่ายร่วมกันได้อย่างมีประสิทธิภาพ

ตัวชี้วัด

1. การเชื่อมโยงระบบเครือข่ายอินเทอร์เน็ตและอินทราเน็ตภายในมหาวิทยาลัยฯ
2. ประสิทธิภาพการให้บริการ ระบบเครือข่าย อุปกรณ์เครือข่าย
3. ความพึงพอใจในการให้บริการ

| กลยุทธ์  | โครงการ                                   | ตัวชี้วัด        | เป้าหมาย  | งบประมาณ  | ระยะเวลา<br>ดำเนินการ | ผู้รับผิดชอบ  |
|--|---|------------------|---|-----------|-----------------------|---|
| มหาวิทยาลัย<br>3. เป็นที่ปรึกษาด้านโครงสร้างพื้นฐานระบบเครือข่ายแก่หน่วยงานต่าง ๆ ภายในมหาวิทยาลัย | 3. จัดหาวงจรรสื่อสารและบริการอินเทอร์เน็ต | ตัวชี้วัดที่ 1-3 | จัดหาวงจรรสื่อสารและบริการอินเทอร์เน็ต 1 กิจกรรม                      | 3,000,000 | ไตรมาส 1-2            | 1.นายภูริพัศ เหมือนทอง<br>2.นายชยันต์ นันทวงศ์<br>3. นางวิภารัตน์ ศรีเพ็ชร  |
|  | 4. จัดหาซอฟต์แวร์ลิขสิทธิ์                | ตัวชี้วัดที่ 1-3 | จัดหาซอฟต์แวร์ลิขสิทธิ์สำหรับการปฏิบัติงานและการเรียนการสอน 1 กิจกรรม | 800,000   | ไตรมาส 2              | 1.นายภูริพัศ เหมือนทอง<br>2. นายชยันต์ นันทวงศ์<br>3. นางวิภารัตน์ ศรีเพ็ชร |

ประเด็นยุทธศาสตร์ที่ 1

ส่งเสริมพัฒนาโครงสร้างพื้นฐาน (Infrastructure) และความร่วมมือด้านเทคโนโลยีสารสนเทศและการสื่อสารให้สอดคล้องกับการเรียนการสอนแบบ Education 4.0

เป้าประสงค์หลักเชิงยุทธศาสตร์

การพัฒนาโครงสร้างพื้นฐาน ICT ที่ได้มาตรฐานและเหมาะสมกับการใช้งาน และสร้างความร่วมมือกับองค์กรอื่น ๆ เพื่อสนับสนุนการจัดการเรียนสอน การบริหารจัดการ และการใช้ประโยชน์จากทรัพยากรเครือข่ายร่วมกันได้อย่างมีประสิทธิภาพ

ตัวชี้วัด

1. การเชื่อมโยงระบบเครือข่ายอินเทอร์เน็ตและอินทราเน็ตภายในมหาวิทยาลัยฯ
2. ประสิทธิภาพการให้บริการ ระบบเครือข่าย อุปกรณ์เครือข่าย
3. ความพึงพอใจในการให้บริการ

| กลยุทธ์ | โครงการ   | ตัวชี้วัด        | เป้าหมาย   | งบประมาณ  | ระยะเวลาดำเนินการ | ผู้รับผิดชอบ   |
|---------|---|------------------|--|-----------|-------------------|--|
|         | 5. ระบบโทรทัศน์วงจรปิด CCTV และ IP Camera                                     | ตัวชี้วัดที่ 1-2 | ระบบโทรทัศน์วงจรปิด CCTV และ IP Camera จำนวน 1 ระบบ                                  | 4,000,000 | ไตรมาส 1          | 1. นายภูริพัศ เหมือนทอง<br>2. นายชยันต์ นันทวงศ์<br>3. นางวิภารัตน์ ศรีเพ็ชร |
|         | 6.ปรับปรุงระบบเครือข่ายคอมพิวเตอร์แม่ข่ายเพื่อการให้บริการห้องศูนย์ข้อมูลกลาง | ตัวชี้วัดที่ 1-2 | ปรับปรุงระบบเครื่องคอมพิวเตอร์แม่ข่ายเพื่อการให้บริการของศูนย์ข้อมูลกลาง จำนวน 1 งาน | 3,000,000 | ไตรมาส 1          | 1. นายภูริพัศ เหมือนทอง<br>2. นายชยันต์ นันทวงศ์<br>3. นางวิภารัตน์ ศรีเพ็ชร |

ประเด็นยุทธศาสตร์ที่ 1

ส่งเสริมพัฒนาโครงสร้างพื้นฐาน (Infrastructure) และความร่วมมือด้านเทคโนโลยีสารสนเทศและการสื่อสารให้สอดคล้องกับการเรียนการสอนแบบ Education 4.0

เป้าประสงค์หลักเชิงยุทธศาสตร์

การพัฒนาโครงสร้างพื้นฐาน ICT ที่ได้มาตรฐานและเหมาะสมกับการใช้งาน และสร้างความร่วมมือกับองค์กรอื่น ๆ เพื่อสนับสนุนการจัดการเรียนสอน การบริหารจัดการ และการใช้ประโยชน์จากทรัพยากรเครือข่ายร่วมกันได้อย่างมีประสิทธิภาพ

ตัวชี้วัด

1. การเชื่อมโยงระบบเครือข่ายอินเทอร์เน็ตและอินทราเน็ตภายในมหาวิทยาลัยฯ
2. ประสิทธิภาพการให้บริการ ระบบเครือข่าย อุปกรณ์เครือข่าย
3. ความพึงพอใจในการให้บริการ

| กลยุทธ์ | โครงการ  | ตัวชี้วัด        | เป้าหมาย   | งบประมาณ  | ระยะเวลาดำเนินการ | ผู้รับผิดชอบ   |
|---------|--|------------------|--|-----------|-------------------|--|
|         | 7.ปรับปรุงประสิทธิภาพระบบเครือข่ายการสื่อสารหลักของมหาวิทยาลัย                   | ตัวชี้วัดที่ 1-2 | ปรับปรุงระบบเครือข่ายการสื่อสารหลักของมหาวิทยาลัย  | 6,600,000 | ไตรมาส 1          | 1. นายภูริพัศ เหมือนทอง<br>2. นายชยันต์ นันทวงศ์<br>3. นางวิภารัตน์ ศรีเพ็ชร |
|         | 8.การพัฒนาระบบ e-Learning และระบบบริหารจัดการด้านการเรียนรู้ผ่านเครือข่ายออนไลน์ | ตัวชี้วัดที่ 1-3 | การพัฒนาระบบ e-Learning และระบบบริหารจัดการด้านการเรียนรู้ผ่านเครือข่ายออนไลน์ 1 กิจกรรม | 2,500,000 | ไตรมาส 1          | 1. นายภูริพัศ เหมือนทอง<br>2. นายชยันต์ นันทวงศ์<br>3. นางวิภารัตน์ ศรีเพ็ชร |

| <b>ประเด็นยุทธศาสตร์ที่ 2</b><br><b>เป็นศูนย์กลางในการให้บริการวิชาการด้านทรัพยากรสารสนเทศและเทคโนโลยีสารสนเทศ</b>  |  |                |   |          |                       |   |
|---|--|----------------|---|----------|-----------------------|---|
| <b>เป้าประสงค์หลักเชิงยุทธศาสตร์</b><br>พัฒนาความรู้ความสามารถด้านวิชาการ การใช้ทรัพยากรสารสนเทศและเทคโนโลยีสารสนเทศแก่นักศึกษา คณาจารย์ บุคลากรในมหาวิทยาลัย และบุคคลทั่วไป  |  |                |   |          |                       |   |
| <b>ตัวชี้วัด</b>  |  |                |   |          |                       |   |
| 1. จำนวนโครงการ/กิจกรรมการฝึกอบรมและจำนวนผู้เข้ารับการอบรมในด้านทรัพยากรสารสนเทศและด้านเทคโนโลยีสารสนเทศ<br>2. ความพึงพอใจของผู้เข้ารับบริการอบรมด้านทรัพยากรสารสนเทศและด้านเทคโนโลยีสารสนเทศ<br>3. ผู้เข้ารับการอบรม มีความรู้ ความเข้าใจ ด้านการใช้ทรัพยากรสารสนเทศและด้านเทคโนโลยีสารสนเทศ |  |                |   |          |                       |   |
| กลยุทธ์   | โครงการ  | ตัวชี้วัด      | เป้าหมาย  | งบประมาณ | ระยะเวลา<br>ดำเนินการ | ผู้รับผิดชอบ  |
| 1. ส่งเสริมสนับสนุนการศึกษา ค้นคว้าหาความรู้ประกอบการเรียนการสอน และการวิจัยของนักศึกษา คณาจารย์ บุคลากรของมหาวิทยาลัย และบุคคลทั่วไป โดยใช้ฐานข้อมูลทรัพยากรสารสนเทศของมหาวิทยาลัย   | 1. ค่าบำรุงฐานข้อมูล EBSCO   | ตัวชี้วัดที่ 1 | ค่าบำรุงรักษาฐานข้อมูล EBSCO 1 ครั้ง/ปี<br>- หนังสืออิเล็กทรอนิกส์ (e-book) จำนวน 22 ชื่อ<br>- ฐานข้อมูลออนไลน์ (Online Database) จำนวน 1 ฐานข้อมูล | 85,000   | ไตรมาส 3              | 1.ผศ.กันยา อนุกุลธนากร<br>2.นายดนุวัศ อิศรานนทกุล<br>3.นายสุภรัตน์ กรุดฉ่ำ      |
| 2. ส่งเสริมสนับสนุนให้นักศึกษา คณาจารย์ บุคลากรของมหาวิทยาลัย และบุคคลทั่วไปให้มีทักษะการใช้งานด้านเทคโนโลยีสารสนเทศ  | 2. จัดหาทรัพยากรสารสนเทศ (วารสาร หนังสือพิมพ์ และสิ่งพิมพ์ต่อเนื่อง) | ตัวชี้วัดที่ 1 | จัดหาทรัพยากรสารสนเทศ (วารสาร หนังสือพิมพ์ และสิ่งพิมพ์ต่อเนื่อง) จำนวน 1 ครั้ง   | 70,000   | ไตรมาส 1-4            | 1.ผศ.กันยา อนุกุลธนากร<br>2.นายดนุวัศ อิศรานนทกุล<br>3.นางสาวปราณีทิพย์ พึ่งไชย |

| <b>ประเด็นยุทธศาสตร์ที่ 2</b><br><b>เป็นศูนย์กลางในการให้บริการวิชาการด้านทรัพยากรสารสนเทศและเทคโนโลยีสารสนเทศ</b>  |                                   |                  |  |          |                   |  |
|---|-----------------------------------|------------------|--|----------|-------------------|--|
| <b>เป้าประสงค์หลักเชิงยุทธศาสตร์</b><br>พัฒนาความรู้ความสามารถด้านวิชาการ การใช้ทรัพยากรสารสนเทศและเทคโนโลยีสารสนเทศแก่นักศึกษา คณาจารย์ บุคลากรในมหาวิทยาลัย และบุคคลทั่วไป  |                                   |                  |  |          |                   |  |
| <b>ตัวชี้วัด</b>  |                                   |                  |  |          |                   |  |
| 1. จำนวนโครงการ/กิจกรรมการฝึกอบรมและจำนวนผู้เข้ารับการอบรมในด้านทรัพยากรสารสนเทศและด้านเทคโนโลยีสารสนเทศ<br>2. ความพึงพอใจของผู้เข้ารับบริการอบรมด้านทรัพยากรสารสนเทศและด้านเทคโนโลยีสารสนเทศ<br>3. ผู้เข้ารับการอบรม มีความรู้ ความเข้าใจ ด้านการใช้ทรัพยากรสารสนเทศและด้านเทคโนโลยีสารสนเทศ |                                   |                  |  |          |                   |  |
| กลยุทธ์   | โครงการ                           | ตัวชี้วัด        | เป้าหมาย   | งบประมาณ | ระยะเวลาดำเนินการ | ผู้รับผิดชอบ   |
|   | 3.พัฒนาทักษะด้านเทคโนโลยีสารสนเทศ | ตัวชี้วัดที่ 1-3 | จัดโครงการพัฒนาทักษะด้านเทคโนโลยีสารสนเทศ จำนวน 2 หลักสูตร   | 54,600   | ไตรมาส 1, 3       | 1.นายภูริพัศ เหมือนทอง<br>2.นายชยันต์ นันทวงศ์<br>3.นายสุมนต์ จิรพัฒน์พร       |
|   | 4.จัดหาทรัพยากรสารสนเทศ           | ตัวชี้วัดที่ 1   | จัดหาทรัพยากรสารสนเทศ<br>-จัดหาหนังสือ<br>-วารสาร/หนังสือพิมพ์<br>-สื่อโสตทัศน<br>-สื่ออิเล็กทรอนิกส์ และสื่อออนไลน์ | 495,700  | ไตรมาส 1-4        | 1.ผศ.กันยา อนุกุลธนากร<br>2.นายดนุวิศ อีสรานนทกุล<br>3.นางสาวปรางทิพย์ พึ่งไชย |



| <p style="text-align: center;"><b>ประเด็นยุทธศาสตร์ที่ 3</b><br/> <b>เป็นศูนย์กลางการศึกษา ค้นคว้า วิจัย วิจัยด้วยระบบเทคโนโลยีสารสนเทศ</b></p>  |  |                |   |          |                   |   |
|--|--|----------------|---|----------|-------------------|---|
| <p><b>เป้าประสงค์หลักเชิงยุทธศาสตร์</b></p> <p>ระบบคอมพิวเตอร์ ซอฟต์แวร์ และเทคโนโลยีสารสนเทศมีความทันสมัย และตอบสนองต่อการศึกษา ค้นคว้า วิจัยของนักศึกษา คณาจารย์ และบุคลากรของมหาวิทยาลัย ตลอดจนบุคคลทั่วไป</p> <p><b>ตัวชี้วัด</b></p> <ol style="list-style-type: none"> <li>1. จำนวนทรัพยากรสารสนเทศและฐานข้อมูลอิเล็กทรอนิกส์เพียงพอต่อการให้บริการ</li> <li>2. จำนวนผู้เข้าสืบค้นฐานข้อมูลออนไลน์</li> <li>3. จำนวนผู้ใช้บริการห้องเทคโนโลยีสารสนเทศ</li> <li>4. การเข้าร่วมเครือข่ายแลกเปลี่ยนเทคโนโลยีสารสนเทศกับหน่วยงานภายนอก</li> <li>5. มีซอฟต์แวร์ลิขสิทธิ์เพื่อการศึกษา ค้นคว้า และวิจัย</li> </ol> |  |                |   |          |                   |   |
| กลยุทธ์  | โครงการ  | ตัวชี้วัด      | เป้าหมาย  | งบประมาณ | ระยะเวลาดำเนินการ | ผู้รับผิดชอบ  |
| <ol style="list-style-type: none"> <li>1. จัดหาทรัพยากรสารสนเทศที่ทันสมัยเพื่อสนับสนุนการศึกษา ค้นคว้า วิจัย</li> <li>2. ส่งเสริมการใช้เทคโนโลยีสารสนเทศเพื่อการศึกษา ค้นคว้า วิจัย</li> <li>3. สร้างเครือข่ายแลกเปลี่ยนเทคโนโลยีสารสนเทศกับหน่วยงานภายนอก</li> <li>4. จัดหาซอฟต์แวร์เพื่อสนับสนุนการจัดการเรียนการสอนและการปฏิบัติงาน</li> </ol>  | <ol style="list-style-type: none"> <li>1. ค่าบำรุงฐานข้อมูล EBSCO</li> </ol> | ตัวชี้วัดที่ 1 | ค่าบำรุงรักษาฐานข้อมูล EBSCO 1 ครั้ง/ปี<br>- หนังสืออิเล็กทรอนิกส์ (e-book) จำนวน 22 ชื่อ<br>- ฐานข้อมูลออนไลน์ (Online Database) จำนวน 1 ฐานข้อมูล | 85,000   | ไตรมาส 3          | <ol style="list-style-type: none"> <li>1. ผศ. กัญญา อนุกุลธนากร</li> <li>2. นายตฤวัตต์ อีสรานนทกุล</li> <li>3. นายสุภรัตน์ กรุดฉ่ำ</li> </ol> |

| <p style="text-align: center;"><b>ประเด็นยุทธศาสตร์ที่ 3</b><br/> <b>เป็นศูนย์กลางการศึกษา ค้นคว้า วิจัย วิจัยด้วยระบบเทคโนโลยีสารสนเทศ</b></p>   |  |                |  |          |                   |   |
|---|--|----------------|--|----------|-------------------|---|
| <p><b>เป้าประสงค์หลักเชิงยุทธศาสตร์</b></p> <p>ระบบคอมพิวเตอร์ ซอฟต์แวร์ และเทคโนโลยีสารสนเทศมีความทันสมัย และตอบสนองต่อการศึกษา ค้นคว้า วิจัยของนักศึกษา คณาจารย์ และบุคลากรของมหาวิทยาลัย ตลอดจนบุคคลทั่วไป</p> <p><b>ตัวชี้วัด</b></p> <ol style="list-style-type: none"> <li>1. จำนวนทรัพยากรสารสนเทศและฐานข้อมูลอิเล็กทรอนิกส์เพียงพอต่อการให้บริการ</li> <li>2. จำนวนผู้เข้าถึงสืบค้นฐานข้อมูลออนไลน์</li> <li>3. จำนวนผู้ใช้บริการห้องเทคโนโลยีสารสนเทศ</li> <li>4. การเข้าร่วมเครือข่ายแลกเปลี่ยนเทคโนโลยีสารสนเทศกับหน่วยงานภายนอก</li> <li>5. มีซอฟต์แวร์ลิขสิทธิ์เพื่อการศึกษา ค้นคว้า และวิจัย</li> </ol> |  |                |  |          |                   |   |
| กลยุทธ์   | โครงการ  | ตัวชี้วัด      | เป้าหมาย   | งบประมาณ | ระยะเวลาดำเนินการ | ผู้รับผิดชอบ  |
| <ol style="list-style-type: none"> <li>1. จัดหาทรัพยากรสารสนเทศที่ทันสมัยเพื่อสนับสนุนการศึกษา ค้นคว้า วิจัย</li> <li>2. ส่งเสริมการใช้เทคโนโลยีสารสนเทศเพื่อการศึกษา ค้นคว้า วิจัย</li> <li>3. สร้างเครือข่ายแลกเปลี่ยนเทคโนโลยีสารสนเทศกับหน่วยงานภายนอก</li> <li>4. จัดหาซอฟต์แวร์เพื่อสนับสนุนการจัดการเรียนการสอนและการปฏิบัติงาน</li> </ol>   | <ol style="list-style-type: none"> <li>2. จัดหาทรัพยากรสารสนเทศ (วารสาร หนังสือพิมพ์ และสิ่งพิมพ์ต่อเนื่อง)</li> <li>3. จัดหาทรัพยากรสารสนเทศ</li> </ol> | ตัวชี้วัดที่ 1 | จัดหาทรัพยากรสารสนเทศ (วารสาร หนังสือพิมพ์ และสิ่งพิมพ์ต่อเนื่อง) จำนวน 1 ครั้ง                          | 70,000   | ไตรมาส 1-4        | <ol style="list-style-type: none"> <li>1. ผศ.กัญญา อนุกุลธนากร</li> <li>2. นายตวันวิศ อิศรานนทกุล</li> <li>3. นางสาวปรางทิพย์ พิงไชย</li> </ol> |
|   |  | ตัวชี้วัดที่ 1 | จัดหาทรัพยากรสารสนเทศ -จัดหาหนังสือ -วารสาร/หนังสือพิมพ์ -สื่อโสตทัศน -สื่ออิเล็กทรอนิกส์ และสื่อออนไลน์ | 495,700  | ไตรมาส 1-4        | <ol style="list-style-type: none"> <li>1. ผศ.กัญญา อนุกุลธนากร</li> <li>2. นายตวันวิศ อิศรานนทกุล</li> <li>3. นางสาวปรางทิพย์ พิงไชย</li> </ol> |

| <b>ประเด็นยุทธศาสตร์ที่ 4</b><br><b>เพิ่มประสิทธิภาพการให้บริการของมหาวิทยาลัยด้วยระบบฐานข้อมูลและระบบสารสนเทศ</b>  |   |                |  |          |                       |  |
|---|---|----------------|--|----------|-----------------------|--|
| <b>เป้าประสงค์หลักเชิงยุทธศาสตร์</b><br>พัฒนาระบบสารสนเทศเพื่อสนับสนุนการทำงานของหน่วยงานต่าง ๆ ภายในมหาวิทยาลัย สำหรับการบริหารจัดการ และการให้บริการอย่างมีประสิทธิภาพ  |   |                |  |          |                       |  |
| <b>ตัวชี้วัด</b><br>1. ลดความซ้ำซ้อน เพิ่มความถูกต้องของข้อมูล และความรวดเร็วในการเข้าถึงข้อมูล<br>2. มีระบบจัดการฐานข้อมูล (Data Base Management System) ที่ทันสมัย รองรับต่อความต้องการใช้งาน ระบบฐานข้อมูลมีเสถียรภาพและความปลอดภัย<br>3. จำนวนระบบสารสนเทศที่พัฒนาขึ้นใหม่หรือการปรับปรุงให้ดีขึ้น เพื่อการบริหารและการให้บริการต่างๆ<br>4. มีการส่งเสริมให้บุคลากร ผู้ดูแลระบบ มีทักษะและความเข้าใจในการบริหารจัดการระบบที่พัฒนาขึ้น |   |                |  |          |                       |  |
| กลยุทธ์   | โครงการ                                     | ตัวชี้วัด      | เป้าหมาย   | งบประมาณ | ระยะเวลา<br>ดำเนินการ | ผู้รับผิดชอบ   |
| 1. พัฒนาฐานข้อมูลกลางที่สามารถเชื่อมโยงข้อมูลทุกระบบเข้าด้วยกัน<br>2. พัฒนาหรือจัดหาซอฟต์แวร์เพื่อการให้บริการ และส่งเสริมการนำสื่ออิเล็กทรอนิกส์มาใช้ในการให้บริการข้อมูลข่าวสารของมหาวิทยาลัย เพื่อให้ นักศึกษา คณาจารย์ บุคลากร และบุคคลภายนอกได้รับ ข้อมูลข่าวสารอย่างสะดวกรวดเร็ว  | 1. ค่าบำรุงรักษาระบบห้องสมุดอัตโนมัติ ALIST | ตัวชี้วัดที่ 2 | ค่าบำรุงรักษาระบบห้องสมุดอัตโนมัติ ALIST จำนวน 1 ระบบ (ครั้ง/ปี) | 150,000  | ไตรมาส 4              | 1. ผศ. กัญญา อนุกุลธนากร<br>2. นายดนุวัศ อิศรานนทกุล<br>3. นายสุภรัตน์ กรุดฉ่ำ |

| <b>ประเด็นยุทธศาสตร์ที่ 4</b><br><b>เพิ่มประสิทธิภาพการให้บริการของมหาวิทยาลัยด้วยระบบฐานข้อมูลและระบบสารสนเทศ</b>  |                           |                |   |          |                   |  |
|---|---------------------------|----------------|---|----------|-------------------|--|
| <b>เป้าประสงค์หลักเชิงยุทธศาสตร์</b><br>พัฒนาระบบสารสนเทศเพื่อสนับสนุนการทำงานของหน่วยงานต่าง ๆ ภายในมหาวิทยาลัย สำหรับการบริหารจัดการ และการให้บริการอย่างมีประสิทธิภาพ  |                           |                |   |          |                   |  |
| <b>ตัวชี้วัด</b>  |                           |                |   |          |                   |  |
| 1. ลดความซ้ำซ้อน เพิ่มความถูกต้องของข้อมูล และความรวดเร็วในการเข้าถึงข้อมูล<br>2. มีระบบจัดการฐานข้อมูล (Data Base Management System) ที่ทันสมัย รองรับต่อความต้องการใช้งาน ระบบฐานข้อมูลมีเสถียรภาพและความปลอดภัย<br>3. จำนวนระบบสารสนเทศที่พัฒนาขึ้นใหม่หรือการปรับปรุงให้ดีขึ้น เพื่อการบริหารและการให้บริการต่างๆ<br>4. มีการส่งเสริมให้บุคลากร ผู้ดูแลระบบ มีทักษะและความเข้าใจในการบริหารจัดการระบบที่พัฒนาขึ้น |                           |                |   |          |                   |  |
| กลยุทธ์   | โครงการ                   | ตัวชี้วัด      | เป้าหมาย  | งบประมาณ | ระยะเวลาดำเนินการ | ผู้รับผิดชอบ   |
| 3. จัดทำ ปรับปรุง ดูแลรักษา ระบบจัดการฐานข้อมูล (Database Management System) และพัฒนา ฐานข้อมูล (Database) เพื่อรองรับการบริหารจัดการในระดับหน่วยงานและ มหาวิทยาลัย<br>4. จัดให้มีการพัฒนา สมรรถนะบุคลากร ผู้ดูแลระบบ   | 2.ค่าบำรุงฐานข้อมูล EBSCO | ตัวชี้วัดที่ 2 | ค่าบำรุงรักษาฐานข้อมูล EBSCO 1 ครั้ง/ปี<br>- หนังสืออิเล็กทรอนิกส์ (e-book) จำนวน 22 ชื่อ<br>- ฐานข้อมูลออนไลน์ (Online Database) จำนวน 1 ฐานข้อมูล | 85,000   | ไตรมาส 3          | 1.ผศ.กันยา อนุกุลธนากร<br>2.นายดนุวัศ อีสรานนทกุล<br>3.นายสุภรัตน์ กรุดฉ่ำ |

**ประเด็นยุทธศาสตร์ที่ 5**  
**ส่งเสริมและสนับสนุนการบริการวิชาการสู่สังคม**

**เป้าประสงค์หลักเชิงยุทธศาสตร์**

สร้างความร่วมมือในการบริการวิชาการ และตอบสนองความต้องการของสังคม

**ตัวชี้วัด**

- จำนวนโครงการบริการวิชาการด้านทรัพยากรสารสนเทศ และด้านเทคโนโลยีสารสนเทศ เพื่อให้บริการวิชาการแก่สังคม

| กลยุทธ์   | โครงการ                        | ตัวชี้วัด      | เป้าหมาย                                   | งบประมาณ | ระยะเวลา<br>ดำเนินการ | ผู้รับผิดชอบ  |
|---|--------------------------------|----------------|--|----------|-----------------------|---|
| จัดให้มีโครงการบริการวิชาการด้านทรัพยากรสารสนเทศ และด้านเทคโนโลยีสารสนเทศ เพื่อให้บริการวิชาการแก่สังคม | 1.บริการวิชาการศูนย์วิทยบริการ | ตัวชี้วัดที่ 1 | บริการวิชาการแก่ชุมชน<br>จำนวน 10 โรงเรียน | 50,000   | ไตรมาส 1-4            | 1.ผศ.กันยา อนุกุลธนากร<br>2.นายดนุวัต อีสรานนทกุล<br>3.นางสาวนิตยา ทวีศักดิ์วินาไพโร<br>4.นายสุวิศาล ทับแสง |

## ประเด็นยุทธศาสตร์ที่ 6

เป็นศูนย์ฝึกอบรมด้านทรัพยากรสารสนเทศและเทคโนโลยีสารสนเทศสำหรับนักศึกษา บุคลากรของมหาวิทยาลัย และบุคคลทั่วไป

## เป้าประสงค์หลักเชิงยุทธศาสตร์

มีหลักสูตรการฝึกอบรมที่ตอบสนองความต้องการของนักศึกษา บุคลากรของมหาวิทยาลัย และบุคคลทั่วไป ในรูปแบบของการแสวงหารายได้

## ตัวชี้วัด

1. มีหลักสูตรอบรมสำหรับนักศึกษา บุคลากรของมหาวิทยาลัย และบุคคลทั่วไป
2. ความพึงพอใจของผู้เข้ารับการฝึกอบรมในแต่ละหลักสูตร

| กลยุทธ์  | โครงการ  | ตัวชี้วัด  | เป้าหมาย             | งบประมาณ             | ระยะเวลา<br>ดำเนินการ | ผู้รับผิดชอบ  |
|--|--|--|----------------------|----------------------|-----------------------|---|
| 1. พัฒนาหลักสูตรฝึกอบรมที่หลากหลาย และตอบสนองความต้องการของนักศึกษา บุคลากรของมหาวิทยาลัย และบุคคลทั่วไป เพื่อนำไปสู่การแสวงหารายได้ | 1. หลักสูตร สร้างและออกแบบ Internet of Thing               | ตัวชี้วัดที่ 1-2                                   | จัดโครงการ 1 โครงการ | 45,920               | ไตรมาส 1              | 1. นายภูริพัศ เหมือนทอง<br>2. นายชยันต์ นันทวงศ์<br>3. นายสุมนต์ จิรพัฒน์พร |
|  | 2. ส่งเสริมให้มีหลักสูตรการฝึกอบรมร่วมกับหน่วยงานระดับชาติ | 2.หลักสูตรการบริหารจัดการระบบเครือข่ายด้วย Pfsense | ตัวชี้วัดที่ 1-2     | จัดโครงการ 1 โครงการ | 8,680                 | ไตรมาส 3  |

| ประเด็นยุทธศาสตร์ที่ 7<br>มีการบริหารจัดการภายในองค์กรที่ได้มาตรฐาน   |  |                  |                      |          |                      |   |
|---|--|------------------|----------------------|----------|----------------------|---|
| <b>เป้าประสงค์หลักเชิงยุทธศาสตร์</b><br>มีการบริหารจัดการภายในองค์กรที่เป็นระบบมาตรฐานสากล<br><b>ตัวชี้วัด</b><br>1. ความพึงพอใจของผู้ใช้บริการ<br>2. ความพึงพอใจของบุคลากรต่อผู้บริหาร<br>3. การรักษาระดับระบบบริหารงานคุณภาพมาตรฐาน ISO 9001:2015 |  |                  |                      |          |                      |   |
| กลยุทธ์   | โครงการ                                  | ตัวชี้วัด        | เป้าหมาย             | งบประมาณ | ระยะเวลาดำเนินการ    | ผู้รับผิดชอบ  |
| 1. บริหารจัดการองค์กรโดยยึดหลักธรรมาภิบาล<br>2. มีการบริหารจัดการและการทำงานตามมาตรฐานระบบบริหารงานคุณภาพ (ISO 9001:2015)   | 1. ประชาสัมพันธ์สำนักวิทยบริการฯ         | ตัวชี้วัดที่ 1   | จัดโครงการ 1 โครงการ | 30,000   | ไตรมาส 1-3           | 1. นางสาวจิรพรรณ เทียนทอง<br>2. นางสาวจริยา ทิพย์หทัย<br>3. นางสาวสุนิสา อ่อนฉ่ำ        |
|   | 2. ค่าใช้จ่ายในการประกันคุณภาพการศึกษา   | ตัวชี้วัดที่ 1-3 | จัดประชุม 1 ครั้ง    | 30,000   | ไตรมาส 4             | 1. นางสาวจิรพรรณ เทียนทอง<br>2. นางสาวจริยา ทิพย์หทัย<br>3. นางสาวสุนิสา อ่อนฉ่ำ        |
|   | 3. ประชุมคณะกรรมการประจำสำนักวิทยบริการฯ | ตัวชี้วัดที่ 2-3 | จัดประชุม 2 ครั้ง    | 28,400   | ไตรมาส 1<br>ไตรมาส 3 | 1. นางสาวจิรพรรณ เทียนทอง<br>2. นางสาวจริยา ทิพย์หทัย<br>3. น.ส.กุลเนฎฐา ัญญรัฐวัฒนินท์ |

**ประเด็นยุทธศาสตร์ที่ 7**  
**มีการบริหารจัดการภายในองค์กรที่ได้มาตรฐาน**

**เป้าประสงค์หลักเชิงยุทธศาสตร์**

มีการบริหารจัดการภายในองค์กรที่เป็นระบบมาตรฐานสากล

**ตัวชี้วัด**

1. ความพึงพอใจของผู้ใช้บริการ
2. ความพึงพอใจของบุคลากรต่อผู้บริหาร
3. การรักษาระดับระบบบริหารงานคุณภาพมาตรฐาน ISO 9001:2015

| กลยุทธ์ | โครงการ  | ตัวชี้วัด        | เป้าหมาย                               | งบประมาณ | ระยะเวลา<br>ดำเนินการ | ผู้รับผิดชอบ  |
|---------|--|------------------|--|----------|-----------------------|---|
|         | 4. การพัฒนาข้าราชการ<br>และบุคลากรสายสนับสนุน<br>เพื่อเลื่อนตำแหน่งระดับ<br>ชำนาญการและระดับอื่น ๆ | ตัวชี้วัดที่ 2-3 | จัดประชุม 1 ครั้ง                      | 24,700   | ไตรมาส 3              | 1. นางสาวจิรพรรณ เทียนทอง<br>2. นางสาวจรีญา ทิพย์หทัย<br>3. น.ส.กุลณัฐธา ธีรรัฐอุฒินนท์   |
|         | 5. พัฒนาระบบการบริหาร<br>จัดการคุณภาพ ISO 9001:<br>2015  | ตัวชี้วัดที่ 1-3 | ตรวจติดตามประเมินผล<br>การตรวจ 1 ครั้ง | 70,000   | ไตรมาส 1              | 1. นางสาวจิรพรรณ เทียนทอง<br>2. นางสาวจรีญา ทิพย์หทัย<br>3. น.ส.กุลณัฐธา ธีรรัฐอุฒินนท์<br>4. นางสาวสุณิสา อ่อนฉ่ำ<br>5. นางวิภารัตน์ ศรีเพชร |



**ประเด็นยุทธศาสตร์ที่ 7**  
**มีการบริหารจัดการภายในองค์กรที่ได้มาตรฐาน**

**เป้าประสงค์หลักเชิงยุทธศาสตร์**

มีการบริหารจัดการภายในองค์กรที่เป็นระบบมาตรฐานสากล

**ตัวชี้วัด**

1. ความพึงพอใจของผู้ใช้บริการ
2. ความพึงพอใจของบุคลากรต่อผู้บริหาร
3. การรักษาระดับระบบบริหารงานคุณภาพมาตรฐาน ISO 9001:2015

| กลยุทธ์ | โครงการ                             | ตัวชี้วัด        | เป้าหมาย  | งบประมาณ | ระยะเวลาดำเนินการ | ผู้รับผิดชอบ  |
|---------|-------------------------------------|------------------|---|----------|-------------------|---|
|         | 6. วัสดุสำนักงานและวัสดุคอมพิวเตอร์ | ตัวชี้วัดที่ 1   | จัดหาวัสดุสำนักงานและวัสดุคอมพิวเตอร์ ใน 3 หน่วยงาน | 300,000  | ไตรมาส 1-4        | 1. นางสาวจิรพรรณ เทียนทอง<br>2. ผศ.กัญญา อนุกุลธนากร<br>3. นายภูริพัศ เหมือนทอง<br>4. นางสาวจริยา ทิพย์หทัย |
|         | 7. ค่าสาธารณูปโภค                   | ตัวชี้วัดที่ 1-3 | ค่าบริการโทรศัพท์ และค่าบริการโดเมนเนม 1 ปี         | 25,000   | ไตรมาส 1-4        | 1. นางสาวจิรพรรณ เทียนทอง<br>2. นางสาวจริยา ทิพย์หทัย<br>3. นางวิภารัตน์ ศรีเพชร                            |
|         | 8. ซ่อมแซมครุภัณฑ์                  | ตัวชี้วัดที่ 1-3 | ซ่อมครุภัณฑ์ 1 ปี                                   | 150,000  | ไตรมาส 1-4        | 1. นางสาวจิรพรรณ เทียนทอง<br>2. ผศ.กัญญา อนุกุลธนากร<br>3. นายภูริพัศ เหมือนทอง<br>4. นางวิภารัตน์ ศรีเพชร  |

**ประเด็นยุทธศาสตร์ที่ 7**  
**มีการบริหารจัดการภายในองค์กรที่ได้มาตรฐาน**

**เป้าประสงค์หลักเชิงยุทธศาสตร์**

มีการบริหารจัดการภายในองค์กรที่เป็นระบบมาตรฐานสากล

**ตัวชี้วัด**

1. ความพึงพอใจของผู้ใช้บริการ
2. ความพึงพอใจของบุคลากรต่อผู้บริหาร
3. การรักษาระดับระบบบริหารงานคุณภาพมาตรฐาน ISO 9001:2015

| กลยุทธ์ | โครงการ                                     | ตัวชี้วัด        | เป้าหมาย             | งบประมาณ | ระยะเวลาดำเนินการ | ผู้รับผิดชอบ  |
|---------|---|------------------|----------------------|----------|-------------------|---|
|         | 9. ค่าใช้จ่ายเดินทางไปราชการ                | ตัวชี้วัดที่ 1-3 | เดินทางไปราชการ 1 ปี | 200,000  | ไตรมาส 1-4        | 1. นางสาวจิรพรรณ เทียนทอง<br>2. ผศ.กัญญา อนุภูธนากร<br>3. นายภูริพัศ เหมือนทอง<br>4. นางวิภารัตน์ ศรีเพชร |
|         | 10. เงินอุดหนุนค่าใช้จ่ายบุคลากร(เพิ่มเติม) | ตัวชี้วัดที่ 1-3 | จ้างบุคลากร 4 อัตรา  | 967,000  | ไตรมาส 1-4        | 1. นางสาวจิรพรรณ เทียนทอง<br>2. ผศ.กัญญา อนุภูธนากร<br>3. นายภูริพัศ เหมือนทอง<br>4. นางวิภารัตน์ ศรีเพชร |

## ส่วนที่ 5

### การนำแผนปฏิบัติราชการไปสู่การปฏิบัติ

สำนักวิทยบริการและเทคโนโลยีสารสนเทศ ได้กำหนดตัวชี้วัดในแผนยุทธศาสตร์ ประจำปีงบประมาณ พ.ศ. 2561-2564 ให้ครอบคลุมตามพันธกิจของสำนักวิทยบริการฯ โดยเน้นการให้บริการทรัพยากรและเทคโนโลยีสารสนเทศที่รวดเร็วและทันสมัย เป็นแนวทางให้บุคลากรในหน่วยงานได้เห็นภาพรวมและทิศทางในการดำเนินงานตามแผนปฏิบัติราชการให้ได้ผลสัมฤทธิ์ตามเป้าหมายที่กำหนดไว้ ขณะเดียวกันก็สามารถใช้เป็นแนวทางในการกำกับติดตามและประเมินผลการดำเนินงานของกลุ่มงานต่าง ๆ โดยมีการระบุให้ หัวหน้ากลุ่มงาน รองผู้อำนวยการเป็นผู้กำกับดูแลตัวชี้วัด เพื่อเก็บข้อมูลและรับผิดชอบดำเนินการโดยมีแนวปฏิบัติต่างๆ ดังนี้

1. เสริมสร้างการมีส่วนร่วมของผู้บริหาร และบุคลากรทุกระดับของหน่วยงาน โดยประชุมเพื่อสร้างความรู้ ความเข้าใจร่วมกันเกี่ยวกับแผนและกลวิธีนำแผนลงสู่การปฏิบัติ เพื่อให้บุคลากรทุกระดับได้รับทราบและเกิดทักษะในการปฏิบัติ
2. การถ่ายทอดแผนปฏิบัติราชการสู่บุคลากรของหน่วยงาน โดยการชี้แจงทำความเข้าใจในแต่ละประเด็นยุทธศาสตร์ เกี่ยวกับการกำหนดค่าเป้าหมาย กลยุทธ์ โครงการ/กิจกรรม ตลอดจนทรัพยากรที่ต้องการสำหรับจัดท่างบประมาณประจำปีและการกำกับผลปฏิบัติงานต่อไป
3. การบริหารแผนปฏิบัติราชการของหน่วยงานจัดให้มีกลไกเพื่อเฝ้าระวังและตรวจสอบแผนการดำเนินงานที่มีความคลาดเคลื่อนจากแผน เพื่อประกอบการตัดสินใจว่าจะต้องมีการแก้ไขอย่างไร โดยให้มีการรายงานผลตามลำดับขั้นตอนของความรับผิดชอบเป็นรายเดือนหรือรายไตรมาส
4. การประเมินผลการดำเนินงานของโครงการ/กิจกรรมและความสำเร็จของหน่วยงาน จัดให้มีกลไกควบคุมการปฏิบัติงานตามแผนกลยุทธ์ เพื่อก่อให้เกิดการปรับปรุงอย่างต่อเนื่อง โดยดำเนินการเปรียบเทียบผลการปฏิบัติงานที่ได้จริงกับเป้าหมายที่กำหนดไว้ทั้งในรูปผลผลิต (Output) และผลลัพธ์ (Outcome)

#### การถ่ายทอดเป้าประสงค์และตัวชี้วัดของหน่วยงานสู่บุคลากร

เพื่อให้การดำเนินงานของสำนักวิทยบริการและเทคโนโลยีสารสนเทศ บรรลุเป้าประสงค์และตัวชี้วัด จึงได้มีการถ่ายทอดเป้าประสงค์ ตัวชี้วัด และค่าเป้าหมายตามยุทธศาสตร์ของหน่วยงานสู่บุคลากร โดยการจัดทำรายงานการติดตามตัวชี้วัดตามแผนปฏิบัติราชการประจำปีงบประมาณ โดยกำหนดค่าเป้าประสงค์ ตัวชี้วัด และค่าเป้าหมายที่สำคัญให้สอดคล้องกับแผนการดำเนินงานของโครงการ/กิจกรรม

#### การสื่อสารและถ่ายทอดแผนปฏิบัติการสู่หน่วยงานภายในและภายนอกของมหาวิทยาลัย

เพื่อให้ผู้บริหารและบุคลากรของหน่วยงาน ได้ตระหนักและรับรู้ถึงแผนปฏิบัติราชการประจำปีงบประมาณของสำนักวิทยบริการฯ จึงจัดให้มีกิจกรรมต่างๆ เพื่อสื่อสารและถ่ายทอดยุทธศาสตร์ให้ได้รับรู้และเข้าใจ เช่น การประชุมชี้แจงต่อคณะกรรมการบริหารสำนักวิทยบริการฯ และการสื่อสารผ่านเว็บไซต์ เป็นต้น

## ส่วนที่ 6

### การควบคุม ติดตาม ประเมินผล และกำกับให้เป็นไปตามแผนปฏิบัติการ

ในการปฏิบัติการให้ได้ผลผลิตและผลลัพธ์ตามเป้าหมายที่กำหนดนั้น สำนักวิทยบริการและเทคโนโลยีสารสนเทศ ได้กำหนดให้ทุกกลุ่มงานได้ดำเนินการให้เป็นไปตามขั้นตอน ตั้งแต่การวางแผน การนำแผนไปปฏิบัติและการประเมินผล โดยจัดให้มีการติดตาม ตรวจสอบและประเมินผลงานของสำนักวิทยบริการและเทคโนโลยีสารสนเทศเป็นรายไตรมาส

#### องค์ประกอบสำคัญในการติดตาม ตรวจสอบ และประเมินผลงาน

1. การจัดทำแผนปฏิบัติการประจำปีงบประมาณ คู่มือการประกันคุณภาพภายใน และการติดตามตัวชี้วัดและค่าเป้าหมายตามแผนปฏิบัติการ ประจำปีงบประมาณ
2. การจัดทำงบประมาณรายจ่ายประจำปีงบประมาณ ประเภทเงินแผ่นดิน และเงินรายได้
3. การวางแผนและบริหารโครงการให้บรรลุเป้าหมายตามตัวชี้วัดและตัวบ่งชี้
4. รายงานการติดตาม ตรวจสอบ และประเมินผลงานของสำนักวิทยบริการและเทคโนโลยีสารสนเทศ เป็นรายไตรมาส

### กระบวนการการติดตามความก้าวหน้าการดำเนินโครงการ/กิจกรรม

การติดตามความก้าวหน้าของการดำเนินโครงการ/กิจกรรม สำนักวิทยบริการและเทคโนโลยีสารสนเทศ ดำเนินการตามกระบวนการและขั้นตอนต่าง ๆ เพื่อนำไปสู่การปฏิบัติ ดังนี้

| กระบวนการ   | การดำเนินงาน  |
|---|---|
| <div style="border: 1px dashed black; padding: 5px; text-align: center;">                     ตรวจสอบอนุมัติโครงการ/กิจกรรม รวมถึงเป้าหมายและขอบเขตของโครงการ/กิจกรรม                 </div>                                  | <ul style="list-style-type: none"> <li>● ตรวจสอบรายละเอียดการอนุมัติให้ดำเนินโครงการ/กิจกรรม</li> <li>● ตรวจสอบเป้าหมายและขอบเขตของโครงการ</li> </ul>   |
| <div style="text-align: center;">↓</div> <div style="border: 1px dashed black; padding: 5px; text-align: center;">                     จัดทำแผนปฏิบัติการโครงการ/กิจกรรม และแผนงบประมาณโครงการ/กิจกรรม                 </div> | <ul style="list-style-type: none"> <li>● จัดทำรายละเอียดแผนปฏิบัติการ (Project Schedule) แผนงบประมาณ (Project Cost) ที่ชัดเจนและสอดคล้องกัน</li> <li>● ใช้เป็นแผนอ้างอิงในการติดตามความคืบหน้าของโครงการ/กิจกรรมและสามารถแก้ไขปัญหาได้อย่างเป็นระบบ</li> </ul>  |
| <div style="text-align: center;">↓</div> <div style="border: 1px dashed black; padding: 5px; text-align: center;">                     ติดตามคืบหน้าตามแผนปฏิบัติการ และแผนงบประมาณ                 </div>                    | <ul style="list-style-type: none"> <li>● ติดตามความคืบหน้าตามแผนปฏิบัติการและแผนงบประมาณ โดยเปรียบเทียบกับผลที่ดำเนินการได้จริง ณ เวลาปัจจุบัน</li> </ul>   |
| <div style="text-align: center;">↓</div> <div style="border: 1px dashed black; padding: 5px; text-align: center;">                     ปรับเปลี่ยนแผนปฏิบัติการ แผนงบประมาณ และระยะเวลาดำเนินงาน                 </div>       | <ul style="list-style-type: none"> <li>● วิเคราะห์ความเป็ยงเบนของแผนทั้งในเชิงปริมาณ คุณภาพ และระยะเวลา</li> <li>● พิจารณาปรับเปลี่ยนแผนปฏิบัติการ แผนงบประมาณ และระยะเวลาดำเนินงาน เพื่อให้โครงการ/กิจกรรม จะบรรลุเป้าหมายที่กำหนด</li> </ul>  |
| <div style="text-align: center;">↓</div> <div style="border: 1px dashed black; padding: 5px; text-align: center;">                     ติดตามปัญหาและอุปสรรค ตลอดจนวิธีการแก้ไขปัญหา                 </div>                   | <ul style="list-style-type: none"> <li>● ประมวลผลปัญหาที่เกิดขึ้นจากการดำเนินโครงการ/กิจกรรม                         <ul style="list-style-type: none"> <li>• บุคลากร (Man)</li> <li>• การบริหารจัดการ (Management)</li> <li>• วัสดุดิบ/อุปกรณ์ (Material)</li> <li>• งบประมาณ (Money)</li> <li>• เทคโนโลยี (Technology)</li> <li>• สภาวะแวดล้อม (Environment)</li> </ul> </li> </ul> |

### การรายงานผลการดำเนินการตามแผนปฏิบัติการ

การดำเนินงานตามแผนปฏิบัติการประจำปีงบประมาณ สำนักวิทยบริการและเทคโนโลยีสารสนเทศ ต้องจัดทำรายงานผลการปฏิบัติการ เป็นระยะอย่างต่อเนื่องให้สอดคล้องกับเกณฑ์การประเมินจากหน่วยงานที่มาประเมินทั้งหน่วยงานภายในและภายนอกมหาวิทยาลัย ดังนี้

1. การรายงานการใช้จ่ายงบประมาณตามแผนการปฏิบัติการ และแผนงบประมาณ
2. รายงานความก้าวหน้าการตรวจสอบภายใน โดยคณะกรรมการติดตามตรวจสอบภายในที่ สภามหาวิทยาลัยแต่งตั้ง
3. รายงานประเมินผลประสิทธิภาพและประสิทธิผลการใช้จ่ายงบประมาณ และประเมินหน่วยงาน โดยคณะกรรมการติดตามตรวจสอบประเมินผลงานมหาวิทยาลัย ที่สภามหาวิทยาลัยแต่งตั้ง
4. การรายงานการประเมินตนเองในการประกันคุณภาพภายใน โดยคณะกรรมการที่มหาวิทยาลัย แต่งตั้งเพื่อรับการประเมินจากคณะกรรมการประเมินภายนอก ของสำนักงานคณะกรรมการการอุดมศึกษา

ภาคผนวก



คำสั่งสำนักวิทยบริการและเทคโนโลยีสารสนเทศ

ที่ ๖๑/๒๕๖๑

เรื่อง แต่งตั้งคณะกรรมการจัดทำแผนปฏิบัติการประจำปีงบประมาณ พ.ศ. ๒๕๖๒

ของสำนักวิทยบริการและเทคโนโลยีสารสนเทศ

เพื่อให้การจัดทำแผนปฏิบัติการประจำปีงบประมาณ พ.ศ. ๒๕๖๒ ดำเนินไปด้วยดีมีประสิทธิภาพ และบรรลุตามวัตถุประสงค์ของสำนักวิทยบริการและเทคโนโลยีสารสนเทศ จึงแต่งตั้งคณะกรรมการเพื่อจัดทำแผนปฏิบัติการประจำปีงบประมาณ พ.ศ. ๒๕๖๒ ดังต่อไปนี้

**๑. คณะกรรมการอำนวยการ**

|     |                                     |                     |
|-----|-------------------------------------|---------------------|
| ๑.๑ | นายพงษ์ศักดิ์ ศิริโสม               | ประธานกรรมการ       |
| ๑.๒ | นางสาวจิรพรรณ เทียนทอง              | กรรมการ             |
| ๑.๓ | ผู้ช่วยศาสตราจารย์กัญญา อนุกุลธนากร | กรรมการ             |
| ๑.๔ | นายภูริพัศ เหมือนทอง                | กรรมการ             |
| ๑.๕ | ผู้ช่วยศาสตราจารย์ภักจิรา ศิริโสม   | กรรมการ             |
| ๑.๖ | นายชยันต์ นันทวงศ์                  | กรรมการ             |
| ๑.๗ | นายदनุวัศ อีสรานนทกุล               | กรรมการ             |
| ๑.๘ | นางสาวจริยา ทิพย์หทัย               | กรรมการและเลขานุการ |

**หน้าที่**

๑. ดำเนินนโยบายและแนวปฏิบัติในการจัดทำแผนปฏิบัติการประจำปีงบประมาณ พ.ศ. ๒๕๖๒
๒. ชี้แจงทำความเข้าใจ สร้างความตระหนักถึงความจำเป็นของการจัดทำแผนปฏิบัติการประจำปีงบประมาณ พ.ศ. ๒๕๖๒
๓. กำหนดหลักเกณฑ์และแนวปฏิบัติของการจัดทำแผนปฏิบัติการประจำปีงบประมาณ พ.ศ. ๒๕๖๒
๔. จัดหางบประมาณให้เพียงพอกับการดำเนินงาน

**๒. คณะกรรมการดำเนินงาน**

|     |                                     |                  |
|-----|-------------------------------------|------------------|
| ๒.๑ | นายพงษ์ศักดิ์ ศิริโสม               | ประธานคณะกรรมการ |
| ๒.๒ | นางสาวจิรพรรณ เทียนทอง              | รองประธานกรรมการ |
| ๒.๓ | ผู้ช่วยศาสตราจารย์กัญญา อนุกุลธนากร | กรรมการ          |
| ๒.๔ | นายภูริพัศ เหมือนทอง                | กรรมการ          |



|      |                                   |                            |
|------|-----------------------------------|----------------------------|
| ๒.๕  | ผู้ช่วยศาสตราจารย์ภัคจิรา ศิริโสม | กรรมการ                    |
| ๒.๖  | นายชยันต์ นันทวงศ์                | กรรมการ                    |
| ๒.๗  | นายดนูวัศ อิศรานนทกุล             | กรรมการ                    |
| ๒.๘  | นางสาวปรางทิพย์ พิงไชย            | กรรมการ                    |
| ๒.๙  | นายสุภรัตน์ กรุดฉ่ำ               | กรรมการ                    |
| ๒.๑๐ | นางสาวนิตยา ทวีศักดิ์วินาไพโร     | กรรมการ                    |
| ๒.๑๑ | นางสาวภัทราพร วงษ์น้อย            | กรรมการ                    |
| ๒.๑๒ | นางสาวบุษดี หมื่นชั้น             | กรรมการ                    |
| ๒.๑๓ | นางสาวรุ่งนภา สัจจิตร             | กรรมการ                    |
| ๒.๑๔ | นางสาวไพรสุดา ปานพรม              | กรรมการ                    |
| ๒.๑๕ | นางวิภารัตน์ ศรีเพ็ชร             | กรรมการ                    |
| ๒.๑๖ | นางอัญชลีพร แก้ววงษา              | กรรมการ                    |
| ๒.๑๗ | นางดวงพร สีระวัตร                 | กรรมการ                    |
| ๒.๑๘ | นางสาวกุลดา สวนสลา                | กรรมการ                    |
| ๒.๑๙ | นายนภดล แข็งการนา                 | กรรมการ                    |
| ๒.๒๐ | นายวิชากร คูหาทอง                 | กรรมการ                    |
| ๒.๒๑ | นายศักดิ์ดีดา จตุพร               | กรรมการ                    |
| ๒.๒๒ | นายสุมนต์ จิรพัฒน์พร              | กรรมการ                    |
| ๒.๒๓ | นางสาวกชกร พิเดช                  | กรรมการ                    |
| ๒.๒๔ | นายสุวิศาล ทับแสง                 | กรรมการ                    |
| ๒.๒๕ | นางสาวรมย์นลิน แดงนวลจันทร์       | กรรมการ                    |
| ๒.๒๖ | นายปิยพันธ์ ปั้นนาค               | กรรมการ                    |
| ๒.๒๗ | นายอาดัม จิกิตศิลป์               | กรรมการ                    |
| ๒.๒๘ | นางสาวจริยา ทิพย์หทัย             | กรรมการและเลขานุการ        |
| ๒.๒๙ | นางสาวกุลฉนิษฐา ธีญรัฐภูมินนท์    | กรรมการและผู้ช่วยเลขานุการ |
| ๒.๓๐ | นางสาวสุณิสา อ่อนฉ่ำ              | กรรมการและผู้ช่วยเลขานุการ |

#### หน้าที่

๑. ศึกษาและทำความเข้าใจเกี่ยวกับการจัดทำแผนปฏิบัติการประจำปีงบประมาณ พ.ศ. ๒๕๖๒
๒. ดำเนินงานตามแผนงานที่ได้รับมอบหมาย
๓. ประสานคณะกรรมการให้ความร่วมมือเมื่อจำเป็น
๔. เก็บรวบรวมเอกสาร ข้อมูล และจัดทำแผนปฏิบัติการประจำปีงบประมาณ พ.ศ. ๒๕๖๒

ทั้งนี้ ตั้งแต่ บัดนี้เป็นต้นไป

สั่ง ณ วันที่ ๒๑ สิงหาคม พ.ศ. ๒๕๖๑



(นายพงษ์ศักดิ์ ศิริโสม)

ผู้อำนวยการสำนักวิทยบริการและเทคโนโลยีสารสนเทศ