

ARITC

จดหมายข่าว

สำนักวิทยบริการและเทคโนโลยีสารสนเทศ
ปีที่ 4 ฉบับที่ 3 • กรกฎาคม - กันยายน 2563



พันธกิจ ARITC

- ยกระดับโครงสร้างพื้นฐานด้านเทคโนโลยีสารสนเทศและการบริหารจัดการภายในองค์กร
- พัฒนาเทคโนโลยีสารสนเทศและจัดการทรัพยากรสารสนเทศที่ทันสมัย
- ยกระดับการให้บริการทรัพยากรสารสนเทศและเทคโนโลยีสารสนเทศ
- ยกระดับทักษะด้านคอมพิวเตอร์แก่นักศึกษา บุคลากร และบุคคลทั่วไป

ARITC

TABLE OF CONTENTS

ประมวลภาพกิจกรรม • P. 1

บทความ • P. 7

NSRU Training • P. 15

NSRU VPN • P. 15

ร่วมพิธีรับสนอง พระบรมราชโองการ ฯ แต่งตั้งอธิการบดี

17 กรกฎาคม 2563

คณะผู้บริหาร และตัวแทนบุคลากร
สำนักวิทยบริการและเทคโนโลยี
สารสนเทศ ร่วมพิธีรับสนองพระบรม
ราชโองการโปรดเกล้าโปรด
กระหม่อม แต่งตั้ง ผู้ช่วย
ศาสตราจารย์ ดร.ไชยรัตน์ ปรานี
เป็นอธิการบดีมหาวิทยาลัยราชภัฏ
นครสวรรค์ ณ ห้องประชุมอมราวดี
อาคาร 14 ชั้น 3 มหาวิทยาลัยราชภัฏ
นครสวรรค์



พิธีถวายพระพรชัยมงคล พระบาทสมเด็จพระเจ้าอยู่หัว

24 กรกฎาคม 2563

คณะผู้บริหาร และตัวแทนบุคลากร
สำนักวิทยบริการและเทคโนโลยี
สารสนเทศ ร่วมพิธีถวายพระพร
ชัยมงคลพระบาทสมเด็จพระ
พระเจ้าอยู่หัว เนื่องในโอกาสวันเฉลิม
พระชนมพรรษา 28 กรกฎาคม
2563 ณ หอประชุมมหาวิทยาลัย
ราชภัฏนครสวรรค์

RAJABHAT DATASET WORKSHOP

29-31 กรกฎาคม 2563

ผ.ศ.พงษ์ศักดิ์ ศรีโสม ผู้อำนวยการ
สำนักวิทยบริการและเทคโนโลยีสารสนเทศ
และนายวิชชากร คูหาทอง นักวิชาการคอมพิวเตอร์
ได้เข้าร่วมโครงการอบรมเชิงปฏิบัติการ
“Rajabhat Dataset Workshop 2020”
ภายใต้การดำเนินการของมหาวิทยาลัยราชภัฏทั้ง
38 แห่ง จากแนวความคิดในการพัฒนาฐานข้อมูล
ที่สามารถเชื่อมโยงและนำเสนอข้อมูลที่เป็นปัจจุบัน
ระหว่างมหาวิทยาลัยราชภัฏ



แนะนำการเข้าใช้บริการ หอสมุดแก่นักศึกษาจีน

30 กรกฎาคม 2563

เจ้าหน้าที่ศูนย์วิทยบริการ ได้พานักศึกษาจีนเดินเยี่ยมชมหอสมุดพร้อมกับบรรยายให้ความรู้เกี่ยวกับขั้นตอนการรับบริการในด้านต่างๆ แก่นักศึกษาจีน



ARITC ON TOUR #1

4 สิงหาคม 2563

อาจารย์วรรณู ชูทอง อาจารย์ประจำคณะวิทยาศาสตร์และเทคโนโลยี ได้พานักศึกษาสาขาวิชาเทคโนโลยีสารสนเทศ ชั้นปีที่ 1 ดูงานบริการด้านเทคโนโลยีสารสนเทศ และห้องสมุดของสำนักวิทยบริการฯ ในกิจกรรม ARITC On Tour โดยมีเจ้าหน้าที่ศูนย์วิทยบริการและเจ้าหน้าที่ศูนย์เทคโนโลยีสารสนเทศ เป็นวิทยากรบรรยายและพาเยี่ยมชมสถานที่ พร้อมทั้งให้คำแนะนำการเข้าใช้บริการงานด้านต่างๆ



กิจกรรมบริการวิชาการ LIBRARY & ICT

13 สิงหาคม 2563

บุคลากรศูนย์ ICT และหอสมุดสำนักวิทยบริการฯ ได้ลงพื้นที่บริการวิชาการด้านห้องสมุด และเทคโนโลยีสารสนเทศ เพื่อจัดกิจกรรมส่งเสริมการอ่าน แนะนำการจัดทำสมุดทำมือ จากวัสดุเหลือใช้ แนะนำการใช้โปรแกรมห้องสมุดอัตโนมัติ (OpenBiblio) การเดินสายสัญญาณอินเทอร์เน็ต (LAN) ให้แก่ครู นักเรียน โรงเรียนบ้านหนองแพบ ต.บ้านไร่ อ.ลาดยาว จ.นครสวรรค์

ARITC ON TOUR #2

14 สิงหาคม 2563

ผศ.พงษ์ศักดิ์ ศิริโสม ผู้อำนวยการ
สำนักวิทยบริการฯ อาจารย์ประจำ
คณะวิทยาศาสตร์และเทคโนโลยี ได้
พานักศึกษาสาขาวิชาการท่องเที่ยว
และการโรงแรม ชั้นปีที่ 2 เข้าดูงาน
บริการด้านเทคโนโลยีสารสนเทศ
และห้องสมุดของสำนักวิทยบริการฯ
ในกิจกรรม ARITC On Tour



ARITC ON TOUR #3

14 สิงหาคม 2563

อ.อรสา เตตวิวัฒน์ อาจารย์ประจำ
คณะวิทยาศาสตร์และเทคโนโลยี
ได้พานักศึกษาสาขาวิชาภาษาอังกฤษ
เพื่อการสื่อสารทางธุรกิจ (หลักสูตร
นานาชาติ) ชั้นปีที่ 1 ดูงานบริการ
ด้านเทคโนโลยีสารสนเทศ
และห้องสมุดของสำนักวิทยบริการฯ
ในกิจกรรม ARITC on Tour

โครงการตรวจประเมิน การประกันคุณภาพการศึกษา ประจำปีการศึกษา 2562

14 สิงหาคม 2563

สำนักวิทยบริการฯ ได้จัดประชุมเชิงปฏิบัติการ
รับการตรวจประเมินการประกันคุณภาพการ
ศึกษาฯ ประจำปีการศึกษา 2562 โดยมี
ผศ.ดร.กัศนุพันธ์ กุศลสถิตย์ ประธาน
กรรมการ ผศ.ดร.สาธิต ทรัพย์รวงทอง
กรรมการ และ ดร.สมพร พูลพงษ์ กรรมการ
และเลขานุการ การจัดประชุมในครั้งนี้เป็นส่วน
หนึ่งของการประกันคุณภาพการศึกษาภายใน
ของสำนักวิทยบริการฯ ซึ่งคณะกรรมการ
ตรวจประเมินได้ให้ข้อเสนอแนะเพื่อการพัฒนา
คุณภาพการดำเนินงานที่เป็นประโยชน์อย่าง
มาก และใช้เป็นแนวทางในการเพิ่ม
ประสิทธิภาพการให้บริการต่อไป



ติวเข้มสอบคอมฯ ออนไลน์

26 สิงหาคม 2563

การอบรมเชิงปฏิบัติการในหัวข้อ
"ติวเข้มสอบคอมออนไลน์" สำหรับ
นักศึกษา วิทยาการ นายสุนนท์
จิรพัฒน์พร นักวิชาการคอมพิวเตอร์
โดยมีเนื้อหาเกี่ยวกับการใช้งาน
Microsoft Word และการใช้งาน
Microsoft Excel เพื่อเป็นการเตรียม
ความพร้อมให้แก่นักศึกษา
ในการเข้ารับการสอบประกันคุณภาพ
ด้านคอมพิวเตอร์ ณ ห้อง Computer
Training 1 ชั้น 2 อาคาร
เฉลิมพระเกียรติ 80 พรรษา
มหาวิทยาลัยราชภัฏนครสวรรค์

ต้อนรับคณะดูงาน จากวิทยาลัยชุมชนอุทัยธานี

9 กันยายน 2563

นักศึกษา ระดับปวช. และ ปวส. วิทยาลัยชุมชนอุทัยธานี เข้าศึกษาดูงานสำนักวิทยบริการฯ โดยมีวัตถุประสงค์เพื่อให้นักศึกษาเสริมสร้างความรู้นอกห้องเรียน และเสริมสร้างประสบการณ์ให้แก่นักศึกษา โดยมี ดร.จิรพรรณ เทียนทอง รองผู้อำนวยการสำนักวิทยบริการ พร้อมด้วยคณะผู้บริหาร และเจ้าหน้าที่ประจำศูนย์ ICT และศูนย์วิทยบริการให้การต้อนรับ และบรรยายให้ความรู้ พร้อมทั้งพาเยี่ยมชมงานบริการของสำนักวิทยบริการฯ ณ อาคารเฉลิมพระเกียรติฯ และอาคารบรรณราชชนครินทร์ มหาวิทยาลัยราชภัฏนครสวรรค์



ลงนามความร่วมมือ (MOU) กับสมาคมห้องสมุด แห่งประเทศไทยฯ

11 กันยายน 2563

ผศ.พงษ์ศักดิ์ ศิริโสม ผู้อำนวยการสำนักวิทยบริการฯ ได้ลงนามในบันทึกข้อตกลงความร่วมมือ (MOU) ร่วมกับสมาคมห้องสมุดแห่งประเทศไทยในพระราชูปถัมภ์สมเด็จพระเทพรัตนราชสุดาฯ สยามบรมราชกุมารี โดยศาสตราจารย์สุคนธ์ ศิริวงศ์วรวัฒน์ นายกสมาคม วัตถุประสงค์เพื่อสร้างเครือข่ายความร่วมมือระหว่างสมาคมห้องสมุดแห่งประเทศไทย และเป็นศูนย์ฝึกอบรมพัฒนาทักษะทางวิชาชีพ บรรณารักษศาสตร์และสารสนเทศศาสตร์ระหว่างสำนักวิทยบริการมหาวิทยาลัยราชภัฏในเขตภาคเหนือ 7 แห่ง

องค์ความรู้และเทคนิค

การเขียนคู่มือปฏิบัติงาน

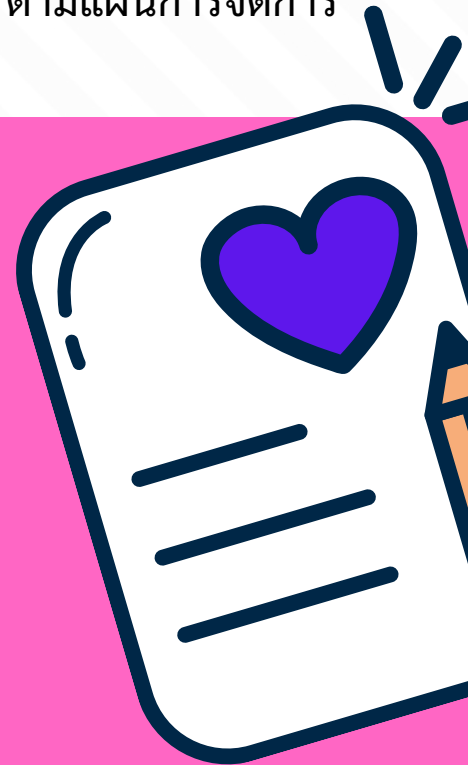


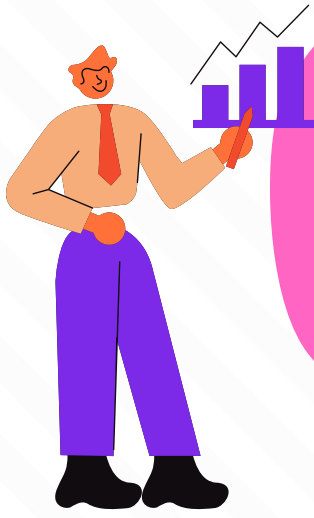
น.ส.จริยา กิพย์หทัย
หัวหน้าสำนักงานผู้อำนวยการ

องค์ความรู้เรื่องเทคนิคการเขียนคู่มือการปฏิบัติงานนี้ มีความมุ่งหมายเพื่อรวบรวมองค์ความรู้ที่ได้รับเกี่ยวกับเทคนิคในการเขียนคู่มือปฏิบัติงานที่ผู้เขียนได้รับจากการฝึกอบรมเชิงปฏิบัติการและผ่านการวิพากษ์คู่มือปฏิบัติงานที่ตนเองนำเสนอโดยวิทยากรผู้ทรงคุณวุฒิระดับชำนาญการพิเศษตลอดจนการได้ศึกษาค้นคว้าและเรียนรู้จากประสบการณ์ด้วยตนเอง ซึ่งการนำเสนอเทคนิคดังกล่าวนี้อาจเป็นเพียงองค์ความรู้ในทัศนคติและมุมมองที่เกิดจากความรู้ ความเข้าใจส่วนบุคคลที่อยากนำมาถ่ายทอดเพื่อการแลกเปลี่ยนความรู้และสร้างสังคมคู่องค์กรแห่งการเรียนรู้ ตามแผนการจัดการความรู้และแผนการพัฒนาศักยภาพบุคลากรของสำนักวิทยบริการฯ

โครงสร้างของคู่มือการปฏิบัติงานตามรูปแบบของสำนักงานคณะกรรมการพัฒนาระบบราชการ (ก.พ.ร.) ประกอบด้วย 5 บท คือ บทที่ 1 บทนำ บทที่ 2 โครงสร้างและหน้าที่ความรับผิดชอบ บทที่ 3 หลักเกณฑ์วิธีการปฏิบัติงาน (กฎ ระเบียบ คำสั่ง ประกาศ ข้อบังคับ มติ เกณฑ์มาตรฐาน แนวคิด ทฤษฎีที่เกี่ยวข้อง) บทที่ 4 เทคนิคการปฏิบัติงาน บทที่ 5 ปัญหาอุปสรรคและข้อเสนอแนะส่วนประกอบตอนท้ายของคู่มือก็จะประกอบด้วย บรรณานุกรม ภาคผนวก และประวัติผู้เขียน ซึ่งได้กล่าวมาแล้วในฉบับที่ผ่านมาในฉบับนี้ จึงจะขอกล่าวถึงความสำคัญและเทคนิคในการเขียนคู่มือการปฏิบัติงาน ดังนี้

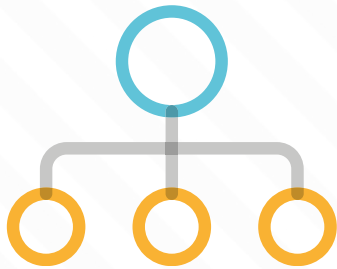
ความสำคัญของการจัดทำคู่มือการปฏิบัติงานช่วยให้ผู้ปฏิบัติงานทราบรายละเอียดและทำงานได้อย่างถูกต้อง ทราบถึงภาระหน้าที่ของตำแหน่งงานที่รับผิดชอบ เพื่อให้ผู้ปฏิบัติงานทราบว่าควรปฏิบัติงานอย่างไร เมื่อใด กับใคร ผู้ปฏิบัติงานจะได้ทราบและเข้าใจว่าควรทำอะไรก่อนและหลังเพื่อให้การปฏิบัติงานเป็นมาตรฐานเดียวกัน



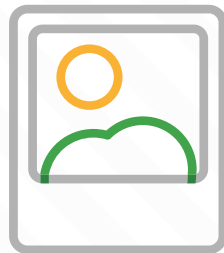


ผู้บริหารสามารถติดตามงานได้ทุกขั้นตอน ใช้เป็นเครื่องมือในการฝึกอบรมให้แก่บุคลากรหรือใช้เป็นเอกสารอ้างอิงในการทำงานได้ บุคลากรสามารถทำงานแทนกันได้ ช่วยลดข้อผิดพลาดจากการทำงานที่ไม่เป็นระบบตลอดจนทราบถึงเทคนิควิธีการทำงานที่มีประสิทธิภาพ

ก่อนการลงมือเขียนคู่มือการปฏิบัติงานผู้เขียนต้องศึกษาทำความเข้าใจในประเด็นที่ต้องการเขียนตามวัตถุประสงค์ให้มีความชัดเจนก่อนเพราะจะส่งผลต่อการกำหนดแนวคิด การวิเคราะห์แนวคิด การตั้งชื่อเรื่องการวางโครงสร้างในการเขียน การกำหนดสาระสังเขป แล้วจึงลงมือเขียนจากนั้นต้องมีการทบทวนความถูกต้องของการใช้ภาษา สำนวนภาษา การอ้างอิงการเรียงลำดับเนื้อเรื่อง วิธีการนำเสนอเนื้อเรื่อง และประโยชน์ที่ผู้อ่านจะได้รับอีกหนึ่งเทคนิคที่จะทำให้คู่มือสามารถน่าสนใจคือการใช้ภาพถ่าย ภาพวาดหรือแบบฟอร์มประกอบเนื้อเรื่อง และมีการนำเสนอเครื่องมือแบบใช้ผังงาน (flowchart) ซึ่งจะช่วยให้ผู้อ่านเข้าใจลำดับขั้นตอนของการทำงานได้ง่ายขึ้น



Flowchart



Picture



Form

ลักษณะที่ดีของคู่มือการปฏิบัติงาน ควรมีเนื้อหากระชับ ชัดเจน เข้าใจง่าย เป็นประโยชน์สำหรับการทำงานและการฝึกอบรม ภาษาและรูปแบบมีความเหมาะสมกับองค์กรและผู้ใช้งาน มีความน่าสนใจ น่าติดตาม มีความเป็นปัจจุบัน ไม่ล้าสมัย มีตัวอย่างประกอบเพื่อเพิ่มความเข้าใจและป้องกันความเข้าใจที่คลาดเคลื่อน และควรเขียนอ้างอิงให้ถูกต้องตามหลักวิชาการ เพราะถือเป็นเอกสารทางวิชาการประเภทหนึ่งที่มหาวิทยาลัยได้กำหนดให้เป็นผลงานที่สามารถยื่นขอกำหนดตำแหน่งให้สูงขึ้น หรือใช้ประกอบการต่อสัญญาจ้าง

การผลักดันให้บุคลากรสามารถจัดทำคู่มือการปฏิบัติงานอย่างเป็นรูปธรรม โดยการนำมาเป็นหลักการของการจัดการความรู้ (KM) มาประยุกต์ใช้ในการรวบรวมความรู้ที่อยู่ในตัวบุคคล ผ่านการฝึกอบรม การลงมือปฏิบัติ และการแลกเปลี่ยนความรู้ นำความรู้ที่อยู่ในตัวบุคลากรให้เกิดเป็นองค์ความรู้ที่ชัดเจนในรูปแบบคู่มือการปฏิบัติงาน โดยผู้บริหารมีนโยบายสนับสนุนให้เกิดการจัดทำคู่มืออย่างจริงจัง รวมทั้งผลักดันและให้ความรู้ในการจัดทำคู่มือในรูปแบบของการ Work shop อย่างต่อเนื่อง มีการจัดหาวิทยากรภายนอกมาช่วยในการแลกเปลี่ยนเรียนรู้ มีระบบการติดตามและประเมินผลการจัดทำคู่มือที่เป็นรูปธรรม มีการประกาศให้รางวัลในการเขียนผลงานที่ดี เพื่อเป็นการสร้างระบบพี่เลี้ยงเข้ามาช่วยเป็นที่ปรึกษาในการจัดทำคู่มือปฏิบัติงาน ประโยชน์ที่ได้รับจากการจัดทำคู่มือการปฏิบัติงานดังกล่าวนี้ นอกจากจะเป็นการพัฒนาความก้าวหน้าในสายอาชีพ พัฒนาประสิทธิภาพในการปฏิบัติงานของบุคลากรแล้ว ยังสามารถนำมาจัดทำเป็นฐานองค์ความรู้ของหน่วยงานซึ่งเป็นข้อมูลพื้นฐานแนวทางการดำเนินการต่อไปในอนาคต



คู่มือการปฏิบัติงานเพื่อเลื่อนตำแหน่งชำนาญการ
ของบุคลากรสำนักวิทยบริการฯ



Windows Update คืออะไร



อันเดตไปทำไม

โดง นางวิทงา สิริวัตร (นักวิชาการคอมพิวเตอร์)

หน้าที่ของ Windows Update คือ อัปเดตระบบปฏิบัติการให้เป็นเวอร์ชันปัจจุบันที่สุด ด้วยเหตุผลหลัก 4 ประการ

- ➔ เพิ่มฟีเจอร์ใหม่ๆ ให้ระบบปฏิบัติการ (เช่น อัปเดต Service Pack)
- ➔ อุดช่องโหว่ความปลอดภัย
- ➔ แก้บั๊กของระบบปฏิบัติการ (ที่ไม่เกี่ยวกับความปลอดภัย)
- ➔ อัปเดตไดรเวอร์ฮาร์ดแวร์ให้เป็นเวอร์ชันใหม่



อัปเดตแล้วทำไมต้องรีสตาร์ทเครื่อง

ในบางครั้ง การอัปเดตช่องโหว่ความปลอดภัยหรือแก้บั๊กของระบบคือการเขียนทับไฟล์ของระบบปฏิบัติการให้เป็นไฟล์เวอร์ชันใหม่ที่ปรับปรุงแก้ไขแล้ว เราจำเป็นต้องรีสตาร์ทเครื่องเพื่อให้ฮาร์ดแวร์โหลดไฟล์เวอร์ชันใหม่เข้ามาในหน่วยความจำ

Important updates are pending

The newest Windows feature update is ready to install. We need you to kick it off. With new features and apps, this one could take a little longer than other updates.

Ready? Restart now. Not ready? Pick a time that works for you.

Pick a time

Remind me later

Restart now

ในบางครั้งการอัปเดตย่อยบางอย่าง เช่น การอัปเดตฐานข้อมูลไวรัส-มัลแวร์ของ Windows Defender ที่ไม่ใช่ไฟล์ของระบบก็ไม่จำเป็นต้องรีสตาร์ทเครื่อง

ทำไมต้องอัปเดตกันบ่อย ๆ

ตามปกติแล้ว ไมโครซอฟท์แยกประเภทของการอัปเดตออกเป็น 2 กลุ่มใหญ่ ๆ ได้แก่ การอัปเดตเพื่อเพิ่มฟีเจอร์ ซึ่งถือเป็นอัปเดตใหญ่ และการอัปเดตแพตช์ความปลอดภัย/แก้บั๊ก ที่เป็นอัปเดตย่อย

1. การอัปเดตใหญ่ปีละ 2 ครั้งเท่านั้น โดยกำหนดเป็นรอบเดือนมีนาคมและรอบเดือนกันยายน เท่ากับว่าในหนึ่งปี จะมีการอัปเดตใหญ่ที่นานเป็นชั่วโมงแค่ 2 ครั้ง และการอัปเดตใหญ่แบบนี้เราสามารถเลือกเวลาติดตั้งอัปเดตได้เอง



2. การอัปเดตย่อยเพื่ออุดช่องโหว่ความปลอดภัย
แก้บั๊ก ไมโครซอฟท์มีธรรมเนียมการอัปเดตเดือนละ 1 ครั้ง ทุกวันอังคารที่สองของเดือน ซึ่งเรียกกันว่า "Patch Tuesday"

Windows ละเมิดลิขสิทธิ์ อัปเดตได้หรือไม่

ปัญหาสำคัญของผู้ใช้ที่ไม่กดอัปเดต Windows คือใช้ระบบปฏิบัติการเวอร์ชันละเมิดลิขสิทธิ์ ที่กดอัปเดตแล้วจะทำให้สูญเสียความสามารถในการทำงานต่อเนื่องไป

สิทธิพิเศษสำหรับบุคลากร และนักศึกษามหาวิทยาลัยราชภัฏนครสวรรค์ สามารถดาวน์โหลดซอฟต์แวร์ลิขสิทธิ์จาก Microsoft แบบถูกต้องตามกฎหมายและไม่มีค่าใช้จ่าย ได้ดังนี้

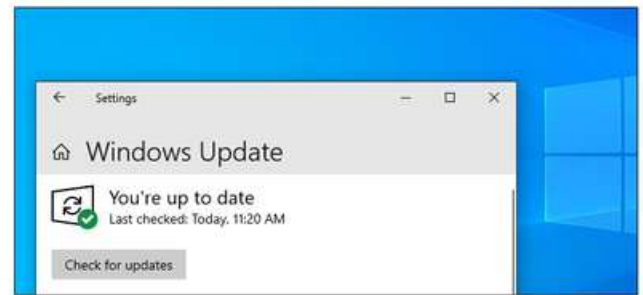
1. สำหรับนักศึกษา และบุคลากร ดาวน์โหลดได้ที่ <https://azureforeducation.microsoft.com/devtools> ลงชื่อด้วย Account Office 365 เช่น NSRUAccount@my.nsruc.ac.th
2. สำหรับบุคลากร ดาวน์โหลดได้ที่ <http://noc.nsruc.ac.th/> เลือกข้อ 7 เข้าระบบด้วย NSRUAccount เลือกเมนูดาวน์โหลดซอฟต์แวร์

บทสรุป: อัปเดตกันสักนิด เพื่อชีวิตที่ปลอดภัย

Windows Update คงไม่ใช่ระบบการอัปเดตซอฟต์แวร์ที่สมบูรณ์แบบ ในโลกของ Windows 10 เราไม่สามารถปิดอัปเดตเองได้ด้วยวิธีการปกติ และไม่สามารถห้ามไม่ให้รีสตาร์ทอัตโนมัติได้ 100% (เพราะ Active hours จำกัดแค่ 18 ชั่วโมง) ทั้งหมดนี้ถือเป็นความตั้งใจของไมโครซอฟท์ ที่ต้องการให้พีซี Windows 10 ได้อัปเดตล่าสุดเสมอ

อย่างไรก็ตาม ใน Windows 10 Creators Update ก็ปรับปรุงกระบวนการอัปเดตให้ยืดหยุ่นขึ้น จนไม่น่ารำคาญเกินไป เราสามารถใช้ตัวเลือกตั้งเวลาอัปเดตล่วงหน้า และ Active hours กำหนดเวลาห้ามรีสตาร์ท ช่วยกันสองทางเพื่อให้ชีวิตง่ายขึ้นมาก

การอัปเดตซอฟต์แวร์ย่อมส่งผลให้การทำงานต้องหยุดชะงัก แต่ข้อดีของการได้ซอฟต์แวร์เวอร์ชันใหม่ล่าสุดที่ปลอดภัยมากขึ้น ลดความเสี่ยงที่เราจะถูกขโมยหรือเรียกค่าไถ่ข้อมูล ก็น่าจะคุ้มค่าแก่การยอมหยุดเซฟงาน ปิดโปรแกรมต่างๆ ที่เปิดค้างไว้ อยู่แล้ว



ติดต่อสอบถาม

ติดต่อสอบถามได้ที่กลุ่มงานระบบคอมพิวเตอร์และเครือข่าย อาคาร 15 ชั้น 2

หรือหมายเลขโทรศัพท์ภายใน 1518, 1525

หรือ FB : ศูนย์เทคโนโลยีสารสนเทศและการสื่อสาร

สำนักวิทยบริการฯ มร.นว.





Edutainment Streaming

สื่อบันเทิงเพื่อการศึกษา



Edutainment Streaming

สามารถรับชม ผ่านระบบเครือข่ายภายในมหาวิทยาลัย ได้แล้ววันนี้



นางสาวรมย์นลิน แดงนวลจันทร์
เจ้าหน้าที่บริหารงานทั่วไป

เชื่อว่าหลาย ๆ ท่าน คงเคยเข้าหอสมุดเพื่อตั้งใจยืมหนังสือ การ์ตูน ดังโดนใจสักเรื่องไว้รับชม แต่พบมีคนยืมก่อนหน้าเราไปแล้ว หรือ ค้นหาสื่อการศึกษาเรื่องใดเรื่องหนึ่ง แต่ไม่สะดวกเข้ามาใช้บริการที่หอสมุด วิชาแจ้ง! ทำไงดีล่ะ Edutainment Streaming ช่วยคุณได้



ศูนย์วิทยบริการ (หอสมุด) สำนักวิทยบริการและเทคโนโลยีสารสนเทศเป็นศูนย์กลางในการให้บริการทรัพยากรสารสนเทศประเภทต่าง ๆ เพื่อสนับสนุนการเรียนการสอนและการเรียนรู้ในรูปแบบต่าง ๆ

สื่อบันเทิงเพื่อการศึกษา (Edutainment Streaming) เป็นสื่อที่เน้นความสนุกสนาน ความเพลิดเพลิน และได้ความรู้ควบคู่กันไป จากการผสมผสานสื่อที่หลากหลาย เช่น สารคดี วิชาการ บันเทิง ภาพยนตร์ การ์ตูน ดนตรี รายการโทรทัศน์ เกม อินเทอร์เน็ต และซอฟต์แวร์คอมพิวเตอร์อื่น ๆ เป็นต้น ซึ่งสิ่งเหล่านี้เป็นสื่อที่กระตุ้นความสนใจให้แก่ผู้เรียนเป็นอย่างมาก และเป็นการส่งเสริมการสร้างบรรยากาศการเรียนรู้อย่างสร้างสรรค์ สนุกสนาน และมีคุณภาพให้แก่ นักศึกษา อาจารย์และบุคลากรภายในมหาวิทยาลัย

ซึ่งเนื้อหาภายในเว็บไซต์ประกอบด้วยสื่อ 3 ประเภท ได้แก่

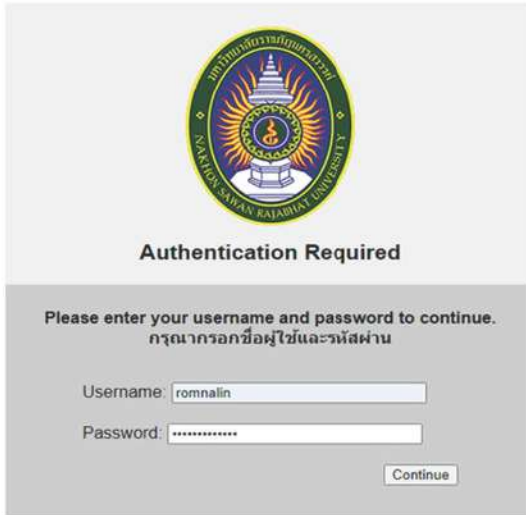
1. สื่อสารคดี เป็นสื่อที่มีเนื้อหาสาระ เป็นเรื่องราวที่เขียนเกี่ยวกับบุคคล หรือเหตุการณ์ที่เป็นจริงมีจุดมุ่งหมายเพื่อให้ความรู้ ความคิด และความเพลิดเพลินแก่ผู้รับชม อาทิ สื่อสารคดีเฉลิมพระเกียรติฯ ประวัติศาสตร์ ธรรมชาติและสิ่งแวดล้อม วิทยาศาสตร์ ประวัติศาสตร์ ศิลปวัฒนธรรม ท้องเที่ยว และ สารคดีสัตว์โลก เป็นต้น
2. สื่อวิชาการ เป็นสื่อที่ช่วยให้เกิดการเรียนรู้อย่างมีประสิทธิภาพ ช่วยให้ผู้เรียนเกิดความเข้าใจเนื้อหาที่ยากซับซ้อนได้ง่ายขึ้นในระยะเวลาอันสั้น ได้อย่างถูกต้องและรวดเร็ว อาทิ สื่อสาระความรู้เกี่ยวกับวิทยาศาสตร์ เทคโนโลยี ประวัติศาสตร์ สังคม ภาษา ศาสนา ศิลปะ และกีฬา เป็นต้น
3. สื่อบันเทิง เป็นสื่อที่ทำให้ผู้รับชมเกิดความสนุกสนานเพลิดเพลิน อาทิ สื่อภาพยนตร์ การ์ตูน ซีรีส์ คอนเสิร์ต ทอล์คโชว์ และวาไรตี้ เป็นต้น

ดังนั้น ทางศูนย์วิทยบริการ จึงได้จัดหาทรัพยากรสารสนเทศประเภทสื่อโสตทัศน ทั้งในรูปแบบของสื่อที่เป็น ซีดี (CD) วีซีดี (VCD) ดีวีดี (DVD) และ บลูเรย์ (Blu-ray) มาให้บริการ และเพื่อความสะดวก รวดเร็ว และทันสมัย ทางศูนย์วิทยบริการจึงจัดทำให้เป็นสื่อที่อยู่ในรูปแบบของไฟล์คอมพิวเตอร์ โดยนำมาพัฒนาและสร้างเป็นเว็บไซต์สำหรับบริการสื่อโสตทัศนในรูปแบบออนไลน์นั้นสามารถรับชมผ่านอุปกรณ์คอมพิวเตอร์ หรือสมาร์ทโฟน **ทั้งนี้การเข้าใช้บริการเว็บไซต์ Edutainment Streaming นั้นเป็นการให้บริการผ่านระบบเครือข่ายในองค์กรหรือเรียกว่า “ระบบอินเทอร์เน็ต” ซึ่งผู้ให้บริการจะต้องทำการเชื่อมต่อระบบเครือข่ายอินเทอร์เน็ตของมหาวิทยาลัยราชภัฏนครสวรรค์เท่านั้น**

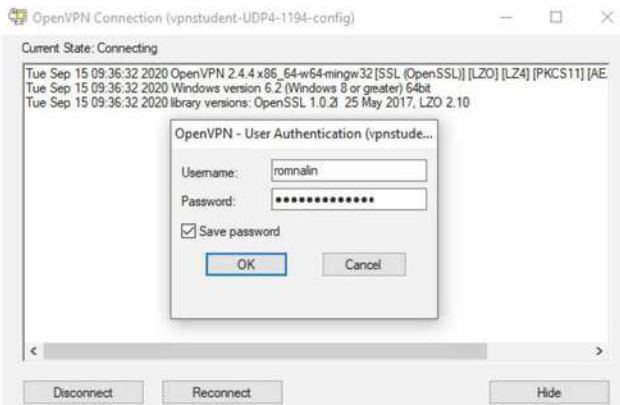


วิธีเข้าใช้บริการ Edutainment Streaming

- 1 ถ้าผู้ใช้บริการอยู่ภายในมหาวิทยาลัย ให้ล็อกอินเข้าระบบเครือข่ายภายในมหาวิทยาลัยโดยใช้ NSRU Account ก่อนเข้าใช้งาน



หรือหากผู้ใช้บริการอยู่นอกมหาวิทยาลัย ให้ทำการติดตั้งโปรแกรม VPN ก่อนใช้งาน โดยสามารถดาวน์โหลดได้ที่ noc.nsruc.ac.th/vpn_service.php เมื่อทำการติดตั้งเรียบร้อยแล้ว ให้ล็อกอินเข้าระบบเครือข่ายผ่าน NSRU VPN โดยใช้ NSRU Account ก่อนเข้าใช้งาน



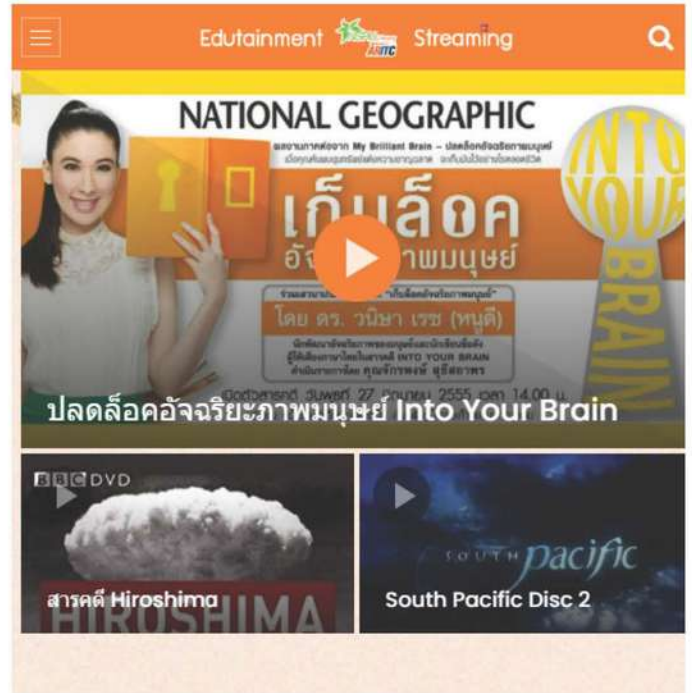
- 2 เปิด เว็บเบราว์เซอร์ เข้าเว็บไซต์ศูนย์วิทยบริการ (หอสมุด) พิมพ์ bit.ly/NSRULIB ลงในช่อง ค้นหา



- 3 จะแสดงหน้าจอบริการของศูนย์วิทยบริการให้คลิกเมนู "Edutainment"



- 4 หลังจากนั้นจะปรากฏหน้าจอบริการ Edutainment Streaming

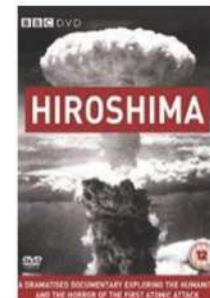


สื่อสตรีมมิ่งล่าสุด

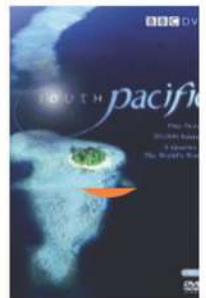
All หมวดบันเทิง หมวดวิชาการ



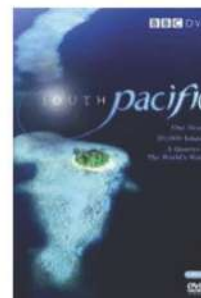
ปลดล๊อคอัจฉริยะภาพมนุษย์ Into Your Brain



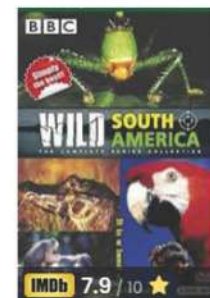
สารคดี Hiroshima



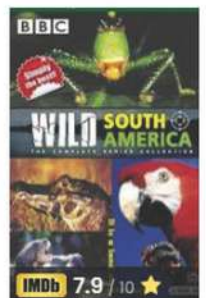
South Pacific Disc 2



South Pacific Disc 1



Wild South America The Complete Series Collection Disc 2



Wild South America The Complete Series Collection Disc 1



วิธีเข้าใช้บริการ Edutainment Streaming

5

ซึ่งภายในเว็บไซต์ Edutainment Streaming จะมีการแบ่งเนื้อหาของสื่อสตรีมมิ่งตามหมวดหมู่ดังนี้

สื่อสารคดี



ให้ท่านคลิกที่แถบเมนูด้านบนของเว็บไซต์ แล้วเลือก

สารคดี



สื่อวิชาการ



ให้ท่านคลิกที่แถบเมนูด้านบนของเว็บไซต์ แล้วเลือก

วิชาการ



สื่อบันเทิง



ให้ท่านคลิกที่แถบเมนูด้านบนของเว็บไซต์ แล้วเลือก

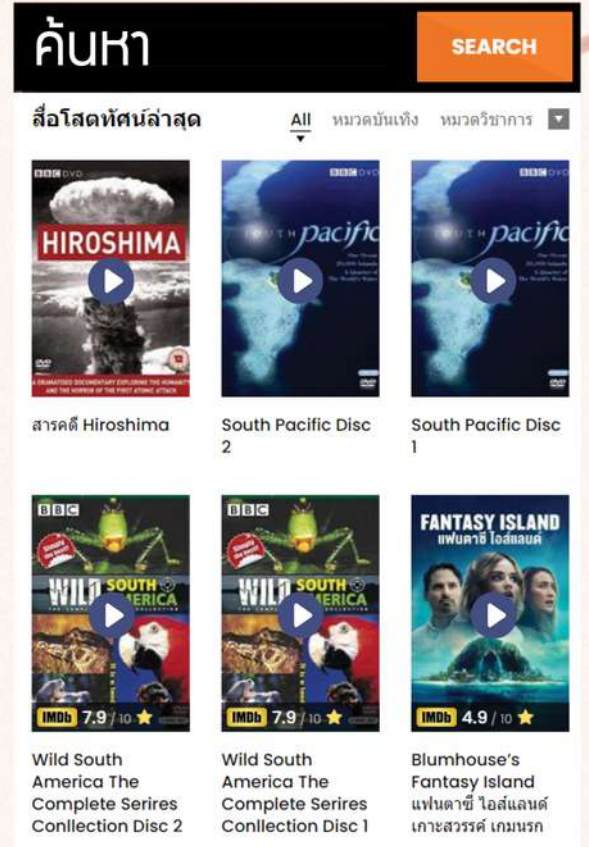
บันเทิง



6

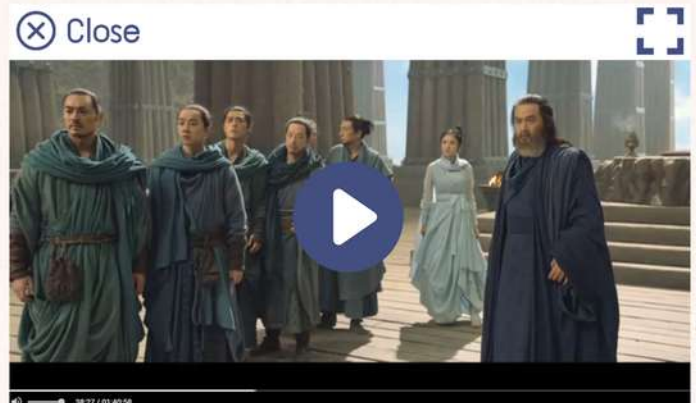
ท่านสามารถเลือกชมสื่อสตรีมมิ่งที่ค้นได้ทันที หรือจะใส่คำค้นที่ต้องการลงในช่อง “ค้นหา” แล้วกด

SEARCH



7

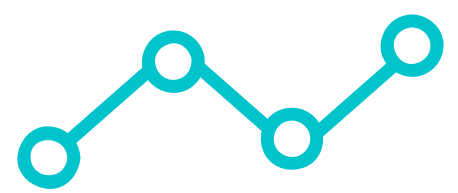
- กดปุ่ม เพื่อรับชมสื่อสตรีมมิ่งที่ต้องการ
- กดปุ่ม เพื่อรับชมแบบเต็มจอ
- กดปุ่ม เพื่อปิดตัวเล่นและกลับไปยังหน้ารายการสื่อสตรีมมิ่ง



ติดต่อสอบถามเพิ่มเติมที่











056-219100 ต่อ 1550 หรือ 1552

14



หลักสูตรอบรมออนไลน์

ปีงบประมาณ 2564

-  14 ต.ค. 2563 เรียนออนไลน์ ประชุมออนไลน์ โดยใช้ LINE PC
-  11 พ.ย. 2563 สร้างแบบทดสอบและใบประกาศด้วย Google form
-  09 ธ.ค. 2563 สร้างแบบทดสอบออนไลน์ด้วย Quizizz
-  13 ม.ค. 2564 Kahoot เครื่องมือเพื่อการประเมินสมรรถนะผ่านเกมการศึกษา
-  10 ก.พ. 2564 การใช้งาน Flippity ในการสร้างสื่อการสอน
-  10 มี.ค. 2564 วิธีประเมินผลแบบปรนัยด้วย Plickers
-  14 เม.ย. 2564 Class Dojo การบริหารจัดการในชั้นเรียนออนไลน์
-  12 พ.ค. 2564 การสอนออนไลน์ด้วย StreamYard
-  09 มิ.ย. 2564 ติดต่อวิดีโอง่ายๆ ๆ ด้วย Windows 10
-  14 ก.ค. 2564 การสร้างสื่อการสอนในรูปแบบ QR code



ตรวจสอบหลักสูตรได้ที่

[http://training.nsrุ.ac.th](http://training.nsrु.ac.th)

วิธีการใช้งาน

NSRU VPN

NSRU VPN

จะช่วยให้คุณสืบค้นทรัพยากร
สารสนเทศภายในมหาวิทยาลัย
ราชภัฏนครสวรรค์ได้
แม้จะอยู่นอกพื้นที่ของ
มหาวิทยาลัย ฯ
โดยสามารถเข้าถึงทรัพยากร
สารสนเทศได้ตามที่อยู่
ลิงค์ด้านล่าง



VDO Clip
แนะนำวิธีการใช้งาน

- สืบค้นฐานข้อมูลออนไลน์ และ eBook ตามโครงการ ThaiLIS

<http://aritic.nsruc.ac.th/online.php> 🔍

- ฐานข้อมูลงานวิจัย-วิทยานิพนธ์ฉบับเต็ม (TDC)

<http://newtdc.thailis.or.th> 🔍



การเชื่อมต่อ VPN นั้นเสมือนว่าได้ใช้งานเครือข่ายของมหาวิทยาลัย จึงทำให้เข้าถึงทรัพยากรสารสนเทศต่างๆ ที่จำกัดใช้งานได้
จากภายในมหาวิทยาลัยเท่านั้น เช่น ฐานข้อมูลงานวิจัย บทความต่างๆ ของศูนย์วิทยบริการ ระบบสารสนเทศภายในมหาวิทยาลัย
โดยผู้ใช้งานสามารถเชื่อมต่อ VPN จากเครือข่ายอินเทอร์เน็ตภายนอกมหาวิทยาลัย และต้องใช้บัญชีผู้ใช้งานเครือข่ายมหาวิทยาลัย
(NSRU Account) ในการยืนยันตัวตนเข้าใช้งานทุกครั้ง

ร่วมตอบแบบสอบถาม ความพึงพอใจ ARITC

[HTTP://BIT.LY/ARITCSERVICE](http://bit.ly/aritcservice) 



แบบสอบถามความพึงพอใจนี้
จัดทำขึ้นเพื่อสำรวจความพึงพอใจ
ของผู้รับบริการสำนักวิทยบริการ
และเทคโนโลยีสารสนเทศ
มหาวิทยาลัยราชภัฏนครสวรรค์
ในส่วนงานบริการทรัพยากร
สารสนเทศและเทคโนโลยี
สารสนเทศ เพื่อนำผลการประเมิน
ไปปรับปรุง/พัฒนาการให้บริการ
ให้ดียิ่งขึ้น



สำนักวิทยบริการและเทคโนโลยีสารสนเทศ
มหาวิทยาลัยราชภัฏนครสวรรค์



ARITC.NSRU



[HTTP://ARITC.NSRU.AC.TH](http://aritc.nsruc.ac.th)



0-5621-9100 ต่อ 1501